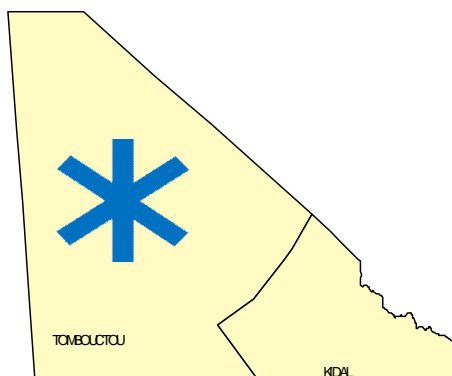


CELLULE DE PLANIFICATION
ET DE STATISTIQUE DU SECTEUR
SANTE, DEVELOPPEMENT SOCIAL
ET PROMOTION DE LA FAMILLE

ANNUAIRE 2012



Système National d'Information Sanitaire



CPS/ SS DS PF

Tél : (223) 20 23 27 25 – Fax (223) 20 23 27 26

Juin 2014

Equipe d'élaboration des Annuaires SIH et SNIS de 2011 et 2012

No.	Prénoms et Noms	Structures	E-mail
1	Dr. Mamadou SANOGO	CNTS	
2	Diakaridia SAMAKE	CPS/SS DS PF	mrsamake@yahoo.fr
3	Dr. Amadou SOGODOGO	CPS/SS DS PF	ziето@live.fr
4	Goundo KEITA	CPS/SS DS PF	kgoundo@gmail.com
5	Karim TRAORE	CPS/SS DS PF	abdoukarim33@gmail.com
6	Mme COULIBALY Marie DIARRA	CPS/SS DS PF	coulibalymarie@hotmail.fr
7	Salah Mahamane DIALLO	CPS/SS DS PF	salahmahamane@yahoo.fr
8	Samba MS KEITA	CPS/SS DS PF	sambamaha@yahoo.com
9	Souleymane SIDIBE	CPS/SS DS PF	dr_sidibe2000@yahoo.fr
10	Souleymane TOGOLA	CPS/SS DS PF	Togolasouleymane2007@yahoo.fr
11	TRAORE Addia Fatoumata	CPS/SS DS PF	adiafatou@hotmail.com
12	TRAORE Fatoumata BERTHE	CPS/SS DS PF	tatatimitraore@yahoo.fr
13	Dr. Mamoutou DIABATE	DNS	diabateman@yahoo.fr
14	Souleymane COULIBALY	INRSP	sbcoulibaly1@yahoo.fr

Participants Validation des annuaires SIH et SNIS de 2011 et 2012

No	NOMS ET PRENOMS	SRUCTURES	E-MAIL
1	Oumar DEMBELE	ANEH	oumar-dembele@yahoo.fr
2	Boubacar CAMARA	ANTIM	boubcam2007@yahoo.fr
3	DIAWARA Kadidia TRAORE	Luxembourg ME	kadidiai@yahoo.fr
4	Baba DIALLO	CHU-CNOS	babasidikiallo@yahoo.fr
5	Sidy DIALLO	CHU-CNOS	sidydiallo5@yahoo.fr
6	Ousmane TRAORE	CHU-Gabriel TOURE	traoreousman@yahoo.fr
7	Sory KANE	CHU-Gabriel Touré	kala-medical@yahoo.fr
8	Sadio MAIGA	CHU-IOTA	sadioamaiga@yahoo.fr
9	Hamadoun BARAZO	CHU-Kati	koladiadié@yahoo.fr
10	Moussa TRAORE	CHU-Point G	moussatraore@yahoo.fr
11	Oumar KONE	CHU-Point G	fkoneoumar@yahoo.fr
12	Daniel YALCOUYE	CICM	daniel.yalcouye@fondationmerieux-mali.org
13	Clément DENA	CNDIFE	clementdena@yahoo.fr
14	Joseph KODIO	CNOP	drkodio@hotmail.fr
15	Mamadou SANOGO	CNTS	
16	Abdoulaye DAO	CPS/SSDSPF	abdouldao_2006@yahoo.fr
17	Amadou SOGODOGO	CPS/SSDSPF	zieto@live.f
18	COULIBALY Marie DIARRA	CPS/SSDSPF	coulibalymarie@hotmail.fr
19	Diakaridia SAMAKE	CPS/SSDSPF	mrsamake@yahoo.fr
20	Goundo KEITA	CPS/SSDSPF	kgoundo@gmail.com
21	Hamidou SAVANE	CPS/SSDSPF	savanehamidou@hotmail.com
22	Karim TRAORE	CPS/SSDSPF	abdoukarim33@gmail.com
23	Salah Mahamane DIALLO	CPS/SSDSPF	salahmahamane@yahoo.fr
24	Samba M.S. KEITA	CPS/SSDSPF	sambamaha@yahoo.com
25	MAGASSOUBA Aïché TRAORE	DFM/MSHP	fifimag2003@yahoo.fr
26	Moriba CAMARA	DNDS	moribacama@yahoo.fr
27	Almamy KANTE	DNPEF	almamy.kante@yahoo.fr
28	DEMBELE Hawa KATILE	DNPF	katilehawa@yahoo.fr
29	Sékou Oumar SAMAKE	DNPSES	sekouset@yahoo.fr
30	Mohamadine Aly MAIGA	DNS/SIS	mohamedaly1b@yahoo.fr
31	Mahamadou O. MAIGA	DPM	mohamedmaiga80@yahoo.fr
32	BERTHE Mariam CAMARA	DRH/SSDSPF	fimanice@hotmail.fr
33	Alassane SANOGO	EPH/Gao	alassane.sanogo@yahoo.fr
34	Yacouba CISSOKO	EPH/Gao	ycissoko@hotmail.com
35	Namory CAMARA	EPH/Kayes	namorysayant@yahoo.fr
36	Sidaly COULIBALY	EPH/Kayes	sidalycoulibaly@yahoo.fr
37	Almoustapha OUATTARA	EPH/Mopti	almous2002@yahoo.fr
38	Siaka SANOGO	EPH/Mopti	siakananogo72@gmail.com
39	Tiecoura SAMAKE	EPH/Ségou	samthiec@yahoo.fr

No	NOMS ET PRENOMS	SRUCTURES	E-MAIL
40	Yacouba BALLO	EPH/Ségou	balloyacouba94@yahoo.fr
41	Klabé BARRE	EPH/Sikasso	klabebarre@yahoo.fr
42	Moussa M. DISSA	EPH/Sikasso	moussadissa50@yahoo.fr
43	Karim DEMBELE	EPH/Tombouctou	dembelek22@yahoo.fr
44	Mahamadou ASCOFARE	EPH/Tombouctou	issabermasko@gmail.com
45	Toumani DIAKITE	FEMATH	femathmali@gmail.com
46	Barthélemy KONE	Hôpital du Mali	barthelemy.kone@yahoo.fr
47	Souleymane COULIBALY	INRSP	sbcoulibaly1@yahoo.fr
48	Issa TRAORE	INSTAT	traore@webmail.com

Table des matières

SIGLES ET ABRÉVIATIONS.....	8
I. INTRODUCTION.....	10
II. RÉSUMÉ DES INDICATEURS	11
III. CONTEXTE / METHODOLOGIE	12
3.1 CONTEXTE	13
3.1 CONTEXTE/JUSTIFICATION.....	13
METHODOLOGIE.....	14
IV. DONNEES SOCIO-DEMOGRAPHIQUES	15
V. SYSTEME DE SANTE.....	19
<i>a. Infrastructures sanitaires et extension de la couverture</i>	21
<i>b. Accessibilité de la population au PMA :.....</i>	24
VI. INDICATEURS DE RESULTATS.....	27
<i>a. Consultations curatives</i>	28
<i>b. Hospitalisation :</i>	32
<i>c. Morbidité :</i>	36
<i>Mortalité hospitalière :</i>	37
<i>Santé de la Reproduction Consultations Périnatales :</i>	39
<i>i. Accouchements Assistés :</i>	41
<i>d. Survie de l'enfant :</i>	44
<i>i. Suivi des enfants sains :</i>	44
<i>ii. Vaccination :</i>	45
<i>iii. Campagnes de vaccination :</i>	50
<i>e. Maladies spécifiques :</i>	55
<i>i. VIH/SIDA :</i>	55
<i>Prévention de la transmission du VIH de la mère à l'enfant</i>	57
1. Diagnostic précoce.....	58
2. Prise en charge globale	58
<i>ii. TUBERCULOSE.....</i>	63

ACTIVITES SPECIFIQUES.....	68
Activités d’ophtalmologie :.....	68
➤ CHU IOTA.....	68
Activités d’ophtalmologie dans les hôpitaux :	69
➤ Activités d’odontostomatologie dans les hôpitaux :	70
f. Imagerie Médicale	70
Activités de Transfusion Sanguine :	71
g. Activités de Laboratoire	76
i. CENTRE D’INFECTIOLOGIE CHARLES MERIEUX.....	77
ii. Institut National de Recherche en Santé Publique (INRSP)	82
Activités de Pharmacie :	86
VII. SITUATION EPIDEMIOLOGIQUE.....	88
a. Maladies sous surveillance épidémiologique	89
Tétanos Neo-Natal :.....	91
b. Maladies chroniques	91
➤ Lèpre :.....	91
c. Maladies à éradiquer :	93
➤ Dracunculose :	93
d. Maladies tropicales négligées	94
➤ Schistosomiasés :	94
➤ Filariose Lymphatique :	98
VIII. FINANCEMENT DU SYSTEME DE SANTE	101

LISTE DES TABLEAUX

TABLEAU 1 : NIVEAU D'ATTEINTE DE CERTAINS INDICATEURS EN 2012.....	11
TABLEAU 2 : REPARTITION DE LA POPULATION PAR TRANCHES D'AGE ET PAR REGIONS EN 2012.....	17
TABLEAU 3 : INFRASTRUCTURES SANITAIRES PUBLIQUES ET COMMUNAUTAIRES EN 2012.....	21
TABLEAU 4 : EVOLUTION DU NOMBRE DE CSCOM FONCTIONNELS PAR REGION ET PAR AN JUSQU'AU 31 DECEMBRE 2012.....	22
TABLEAU 5 : ETABLISSEMENTS PHARMACEUTIQUES PUBLICS ET PRIVES 2012.....	23
TABLEAU 6: ETABLISSEMENTS DE LABORATOIRE PUBLICS ET PRIVES EN 2012.....	23
TABLEAU 7: COUVERTURE PMA EN 2012.....	24
TABLEAU 8: RATIOS PERSONNEL DE SANTE (MEDECIN, SAGE-FEMME, INFIRMIER/ASSISTANT MEDICAL) PAR HABITANT EN 2012	24
TABLEAU 9: NOMBRE DE SORTANTS DES ECOLES DE FORMATIONS SOCIO-SANITAIRES PUBLICS ET PRIVES EN 2012.....	26
TABLEAU 10: CONSULTATIONS CURATIVES EN 2012.....	28
TABLEAU 11 : CONSULTATIONS ET REFERENCES REÇUES DANS LES HOPITAUX EN 2012.....	29
TABLEAU 12 : CONSULTATIONS PAR DOMAINE** DE CHIRURGIE ET DE MEDECINE DANS LES HOPITAUX EN 2012.....	30
TABLEAU 13: PROPORTION DES CONSULTATIONS PEDIATRIQUES ET GYNECOLOGIQUES PARMIS L'ENSEMBLE DES CONSULTATIONS DANS LES HOPITAUX AU MALI EN 2011.....	31
TABLEAU 14 : CONSULTATIONS EXTERNES D'URGENCE DECLAREES PAR LES HOPITAUX EN 2012.....	31
TABLEAU 15: HOSPITALISATIONS EN 2012.....	32
TABLEAU 16 : HOSPITALISATIONS DE COURT SEJOUR DANS LES HOPITAUX EN 2012 (TOL, DMS).....	33
TABLEAU 17: PROPORTION DES REFERES PARMIS LES HOSPITALISES DANS LES HOPITAUX EN 2012.....	34
TABLEAU 18 : DUREE MOYENNE DE SEJOUR, TAUX D'OCCUPATION DES LITS, PAR HOPITAL DANS LES DOMAINES DE LA CHIRURGIE ET DE MEDECINE AU MALI EN 2012.....	34
TABLEAU 19 : DUREE MOYENNE DE SEJOUR, TAUX D'OCCUPATION DES LITS, PAR HOPITAL EN GYNECOLOGIE ET EN PEDIATRIE EN 2012.....	35
TABLEAU 20: LES DIX (10) PRINCIPALES MALADIES AU MALI EN 2012.....	36
TABLEAU 21 : TAUX DE MORTALITE INTRA HOSPITALIERE EN 2012.....	37
TABLEAU 22: MORTALITE DANS LES CSREF ET HOPITAUX EN 2012.....	38
TABLEAU 23: CONSULTATIONS PRENATALES DANS LES STRUCTURES CSCOM, CSREF EN 2012.....	39
TABLEAU 24 : ACTIVITES DE SUIVI DE GROSSESSE EN 2012.....	39
TABLEAU 25: ACCOUCHEMENTS ASSISTES DANS LES STRUCTURES EN 2012.....	41
TABLEAU 26: STRUCTURES OFFRANT LES SONU PAR REGION EN 2012.....	41
TABLEAU 27: EVOLUTION DE LA CESARIENNE ET DES DECES MATERNELS DANS LES REGIONS DE 2010 A 2012.....	42
TABLEAU 28: REFERENCE / EVACUATION, SANTE DE LA REPRODUCTION PAR REGION EN 2012.....	43
TABLEAU 29: UTILISATION DE SERVICE DE PLANIFICATION FAMILIALE EN 2012.....	43
TABLEAU 30: NOMBRE DE COUPLES ANNEE PROTECTION (CAP) EN 2012.....	44
TABLEAU 31: CONSULTATION ENFANTS SAINS PAR REGION EN 2012.....	44
TABLEAU 32: DOSES ADMINISTREES, TAUX PAR ANTIGENE POUR LES ENFANTS DE 0 – 11 MOIS ET PAR REGION EN 2012.....	45
TABLEAU 33: TOUX<15 JOURS, IRA BASSES: PNEUMONIE, BRONCHOPNEUMONIE EN 2012 CAS, DECES ET TAUX D'INCIDENCE POUR 1000 PAR REGION ET PAR TRANCHE D'AGE.....	46
TABLEAU 34: IRA HAUTES (RHINOPHARYNGITE, RHINITE, TRACHEITE) EN 2012 CAS, DECES ET TAUX D'INCIDENCE POUR 1000 PAR REGION.....	47
TABLEAU 35: DIARRHEE PRESUMEE INFECTIEUSE EN DEHORS DU CHOLERA EN 2012 CAS, DECES ET TAUX D'INCIDENCE POUR 1000 PAR REGION.....	48
TABLEAU 36: MALNUTRITION GRAVE (MALNUTRITION SEVERE) EN 2012 CAS, DECES ET TAUX D'INCIDENCE POUR 1000 PAR REGION.....	48
TABLEAU 37 : SYNTHESE GENERALE POLIO MALI, MARS 2012.....	50
TABLEAU 38 : SYNTHESE GENERALE POLIO MALI, JUIN 2012 REGION.....	51
TABLEAU 39: SYNTHESE GENERALE POLIO MALI, OCTOBRE 2012.....	52
TABLEAU 40: SYNTHESE GENERALE POLIO MALI, NOVEMBRE 2012.....	53
TABLEAU 41: SYNTHESE GENERALE POLIO MALI, MAI 2012.....	54

TABLEAU 42: REPARTITION DES CCDV PAR TYPES ET PAR REGION EN 2012.....	55
TABLEAU 43 : REPARTITION DES SITES PTME PAR TYPE DE STRUCTURE AU 31 DECEMBRE 2012.....	57
TABLEAU 44:EVOLUTION DE QUELQUES INDICATEURS PTME ENTRE 2011 ET 2012.....	57
TABLEAU 45: REPARTITION DES ECHANTILLONS PCR1 ET PCR2 SELON LA PROVENANCE ET LE RESULTAT EN 2012.....	58
TABLEAU 46: REPARTITION DES PATIENTS INITIES ET SUIVIS SOUS ARV SELON LA CATEGORIE ET PAR REGION.....	58
TABLEAU 47: REPARTITION DES TB / VH PAR REGION EN 2012.....	59
TABLEAU 48: PALUDISME GRAVE CAS, DECES ET TAUX D'INCIDENCE (/1000) MALI, 2012.....	60
TABLEAU 49 : PALUDISME SIMPLE CAS, DECES ET TAUX D'INCIDENCE (/1000) MALI, 2012.....	61
TABLEAU 50: SITUATION DE L'APPROVISIONNEMENT EN INTRANTS DE LUTTE CONTRE LE PALUDISME EN 2012.....	62
TABLEAU 51:COUNSELING ET DEPISTAGE VIH CHEZ LES MALADES TUBERCULEUX PAR REGION AU MALI EN 2012.....	67
TABLEAU 52: COUNSELING ET DEPISTAGE VIH CHEZ LES MALADES TUBERCULEUX PULMONAIRE A FROTTIS POSITIF PAR REGION AU MALI EN 2012.....	67
TABLEAU 53: PRINCIPALES ACTIVITES DU CHU IOTA EN 2012.....	68
TABLEAU 54: PRINCIPALES ACTIVITES D'OPHTALMOLOGIE DANS LES HOPITAUX DU MALI EN 2012.....	69
TABLEAU 55: PRINCIPAUX ACTES D'ODONTOSTOMATOLOGIE DANS LES HOPITAUX EN 2012.....	70
TABLEAU 56 : ACTIVITES D'IMAGERIE PAR TYPE D'EXAMENS DANS LES HOPITAUX EN 2012.....	70
TABLEAU 57 : REPARTITION DES DONS DE SANG SELON LE TYPE DE COLLECTE EN 2012.....	71
TABLEAU 58: REPARTITION DES DONS SUIVANT LES TYPES DE DONS EN 2012.....	72
TABLEAU 59 : REPARTITION DES DONS EN FONCTION DES TRANCHES D'AGE EN 2012.....	72
TABLEAU 60 : TAUX DE POSITIVITE DES DONS POUR LES DIFFERENTS MARQUEURS INFECTIEUX CHEZ L'ENSEMBLE DES DONNEURS DU 1ER JANVIER AU 30 SEPTEMBRE 2012 AU CNTS (N = 30073).....	73
TABLEAU 61 : TAUX DE POSITIVITE DES DONS POUR LES DIFFERENTS MARQUEURS INFECTIEUX CHEZ LES DONNEURS VOLONTAIRES A LEUR DEUXIEME DON N=6948.....	73
TABLEAU 62 : TAUX DE POSITIVITE DES DONS POUR LES DIFFERENTS MARQUEURS INFECTIEUX CHEZ LES NOUVEAUX DONNEURS VOLONTAIRES (A LEUR 1ER DON) : N=4452.....	74
TABLEAU 63: TAUX DE POSITIVITE DES DONS POUR LES DIFFERENTS MARQUEURS INFECTIEUX CHEZ LES DONNEURS DE SANG FAMILIAUX (OU DE COMPENSATION) : N = 18673.....	74
TABLEAU 64: DISTRIBUTION NOMINATIVE DES PRODUITS SANGUINS LABILES (PSL) AUX STRUCTURES DE SOINS DU 1ER JANVIER AU SEPTEMBRE 2012.....	74
TABLEAU 65: RESULTAT DES EXAMENS DE SECURITE TRANSFUSIONNELLE AU NIVEAU DES ANTENNES REGIONALES ET A BAMAKO DU 1ER JANVIER AU 30 SEPTEMBRE 2012.....	75
TABLEAU 66: PRODUITS SANGUINS LABILES PREPARES DU 1ER JANVIER AU 30 SEPTEMBRE 2012.....	75
TABLEAU 67 : APPROVISIONNEMENT DES STRUCTURES PAR CNTS DU 1ER JANVIER AU 30 SEPTEMBRE 2012.....	76
TABLEAU 68: ACTIVITES DE LABORATOIRE PAR PRINCIPAUX TYPES D'ANALYSES DANS LES HOPITAUX DU MALI EN 2012.....	76
TABLEAU 69: ANALYSES REALISEES POUR LE DIAGNOSTIC DU PALUDISME, DE LA TUBERCULOSE, DU VIH/ SIDA ET DES HEPATITES VIRALES B ET C EN 2011 ET 2012.....	77
TABLEAU 70:EXAMENS EFFECTUES EN HEMATOLOGIE.....	77
TABLEAU 71:EXAMENS EFFECTUES EN IMMUNO- SEROLOGIE.....	78
TABLEAU 72:EXAMENS EFFECTUES EN BIOCHIMIE GENERALE.....	78
TABLEAU 73:MARQUEURS BIOCHIMIQUES.....	80
TABLEAU 74:BIOCHIMIE HORMONES.....	80
TABLEAU 75: EXAMENS EFFECTUES EN PARASITOLOGIE.....	80
TABLEAU 76:EXAMENS EFFECTUES EN BACTERIOLOGIE.....	81
TABLEAU 77:EXPLORATION DE LA FERTILITE.....	81
TABLEAU 78 : ANALYSES BIOMEDICALES EFFECTUEES DANS LE SERVICE DE SEROLOGIE.....	82
TABLEAU 79 : ANALYSES BIOMEDICALES DANS LE SERVICE DE BIOCHIMIE EN 2012.....	83
TABLEAU 80 : LES ANALYSES BIOMEDICALES EFFECTUEES EN CYTOGENETIQUE ET EN BIOLOGIE DE LA REPRODUCTION 2012....	84
TABLEAU 81: LES ANALYSES BIOMEDICALES EFFECTUEES EN HEMATOLOGIE 2012.....	84
TABLEAU 82 : ANALYSES BIOMEDICALES EFFECTUEES DANS LE SERVICE DE PARASITOLOGIE EN 2012.....	84
TABLEAU 83 : ANALYSES BIOMEDICALES EFFECTUEES DANS LE SERVICE DE BACTERIOLOGIE/VIROLOGIE EN 2012.....	85
TABLEAU 84 : PROGRESSION DES ACTIVITES D'ANALYSES BIOMEDICALES PAR SERVICE DE 2009 A 2012.....	85
TABLEAU 85: LES ANALYSES BIOLOGIQUES REALISEES EN 2012 AU CRMT BANDIAGARA.....	86

TABLEAU 86: DISPONIBILITE DES MEDICAMENTS ESSENTIELS, NOMBRE D'ORDONNANCES TRAITEES, NOMBRE D'ORDONNANCES SERVIES, NOMBRE MOYEN DE MEDICAMENTS PAR ORDONNANCE DANS LES HOPITAUX EN 2012.....	86
TABLEAU 87 : CABINET DE SOINS TRADITIONNEL AU 31 DECEMBRE 2012.....	87
TABLEAU 88 : REPARTITION DES CAS ET DECES LIES AUX MALADIES SOUS SURVEILLANCE EPIDEMIOLOGIQUE EN 2012.....	89
TABLEAU 89 : RESULTAT DE PRELEVEMENT DE SANG DES CAS SUSPECTS DE ROUGEOLE ANALYSES A L'INRSP PAR REGION DU 01 JANVIER AU 31 DECEMBRE 2012.....	89
TABLEAU 90: REPARTITION DES CAS ET DECES DE MENINGITE PAR REGION EN 2012.....	90
TABLEAU 91 : RESULTAT DU CHOLERA PAR REGION 2012.....	90
TABLEAU 92: FIEVRE JAUNE RESULTAT 2012.....	90
TABLEAU 93: REPARTITION DES CAS DE PFA PAR REGION EN 2012.....	91
TABLEAU 94 : PREVALENCE INSTANTANEE DE LA LEPRE EN 2012.....	91
TABLEAU 95: DETECTION DE NOUVEAUX CAS DE LEPRE EN 2012.....	92
TABLEAU 96: REPARTITION DES CAS NOTIFIES DE VER DE GUINEE EN 2012 PAR REGION ET PAR DISTRICT.....	93
TABLEAU 97: REPARTITION DES FILTRES ET TAMIS DISTRIBUES PAR REGION ET DISTRICTS EN 2012.....	93
TABLEAU 98: REPARTITION DES STOCKS DE MEDICAMENTS PAR REGION EN 2012.....	94
TABLEAU 99: TAUX DE COUVERTURE PAR REGION DU TRAITEMENT DE MASSE CONTRE LES SCHISTOSOMIASES EN 2012 AU MALI.....	95
TABLEAU 100: NOMBRE DE VILLAGES / SITES TRAITES AU PZQ PAR REGION EN 2012.....	96
TABLEAU 101: PREVALENCE DES SYMPTOMES DE MORBIDITE LIES A LA SCHISTOSOMIASE EN ZONE D'IRRIGATION A MANICOURA CHEZ LES ENFANTS DE 7 A 14 ANS EN 2012.....	96
TABLEAU 102: PREVALENCE DE L'HEMATURIE ET DES AUTRES SYMPTOMES DE MORBIDITE LIES A LA SCHISTOSOMIASE EN ZONE LE LONG DU FLEUVE A DAMBALA CHEZ LES ENFANTS DE 7 A 14 ANS EN 2012.....	97
TABLEAU 103: PREVALENCE DE L'HEMATURIE ET DES AUTRES SYMPTOMES DE MORBIDITE LIES A LA SCHISTOSOMIASE EN ZONE DE MARE A SOCOURANI CHEZ LES ENFANTS DE 7 A 14 ANS EN 2012.....	97
TABLEAU 104: COUVERTURE DU TRAITEMENT A L'IVERMECTINE ET L'ALBENDAZOLE (%) AU MALI EN 2012.....	98
TABLEAU 105: REPARTITION DU TRAITEMENT CHIRURGICAL DE LA FISTULE OBSTETRICALE PAR REGION EN 2012.....	99
TABLEAU 106 : SITUATION D'EXECUTION DU PO 2012 PAR REGION.....	102
TABLEAU 107: SITUATION D'EXECUTION DU PO 2012 PAR EPH.....	103
TABLEAU 108: SITUATION D'EXECUTION DU PO 2012 DES STRUCTURES DE COORDINATION.....	104
TABLEAU 109: SITUATION D'EXECUTION DU PO 2012 DES STRUCTURES SPECIALISEES.....	104
TABLEAU 110: SITUATION D'EXECUTION DU PO 2012 DE LA SOCIETE CIVILE.....	105
TABLEAU 111: SITUATION D'EXECUTION COMPILEE DU PO 2012.....	105
TABLEAU 112 : SITUATION D'EXECUTION PAR VOLET DU PO 2012.....	106
TABLEAU 113 : SITUATION D'EXECUTION PAR CATEGORIE DU PO 2012.....	107
TABLEAU 114 : COMPARAISON DE L'EXECUTION DU PO 2012 PAR DESTINATION DES RESSOURCES.....	107

LISTE DES GRAPHIQUES

GRAPHIQUE 1: EVOLUTION DU NOMBRE DE CCDV DE 2001 A 2012.	56
GRAPHIQUE 2: EVOLUTION DU NOMBRE DE PERSONNES DEPISTÉES ET DU NOMBRE DE CAS VIH POSITIF DE 2003 AU 31 DECEMBRE 2012.....	56
GRAPHIQUE 3: PROPORTION DES CAS DE PALUDISME TESTÉS PAR GE / TDR PAR RÉGION (SANS LES RÉGIONS DE GAO, TOMBOUCTOU ET KIDAL).....	62
GRAPHIQUE 4: LES CAS DE TUBERCULOSE TOUTES FORMES NOTIFIÉS EN 2012 :.....	63
GRAPHIQUE 5: EVOLUTION DES CAS DE TUBERCULOSE DÉCLARÉS AU MALI DE 2008 A 2012 :.....	64
GRAPHIQUE 6: LES CAS NOUVEAUX DE TUBERCULOSE PULMONAIRE A FROTTIS POSITIF PAR SEXE EN 2012 :.....	64
GRAPHIQUE 7: LES CAS NOUVEAUX DE TUBERCULOSE PULMONAIRE A FROTTIS POSITIF PAR TRANCHE D'ÂGE.....	65
GRAPHIQUE 8: EVOLUTION DU TAUX DE DÉPISTAGE DES NOUVEAUX CAS DE TUBERCULOSE PULMONAIRE A FROTTIS POSITIF DE 2009 A 2012	65
GRAPHIQUE 9: LES RESULTATS DE TRAITEMENT DES NOUVEAUX CAS DE TUBERCULOSE PULMONAIRE A FROTTIS POSITIF.....	66
GRAPHIQUE 10: LES CAS DE TUBERCULOSE PULMONAIRE A FROTTIS POSITIFS EN RETRAITEMENT :	66
GRAPHIQUE 11: ACTIVITÉ DE COLLECTE PAR SITE	71
GRAPHIQUE 12: TAUX DE COUVERTURE AU TRAITEMENT CHEZ LES 5-15 ANS DE 2010 A 2012.....	95

SIGLES ET ABRÉVIATIONS

ARV :	AntiRétroViraux
ABS	Appui Budgétaire Sectoriel
BCG :	Bacille de Calmette et Guérin (vaccin contre la tuberculose)
CNTS	Centre National de Transfusion Sanguine
CPN :	Consultation Prénatale
CPS :	Cellule de Planification et de Statistique
CSCOM :	Centre de Santé Communautaire
CSRef :	Centre de Santé de Référence
CSCR	Cadre Stratégique pour la Croissance et la Réduction de la Pauvreté
DESAM :	Développement Sanitaire du Mali
DNS :	Direction Nationale de la Santé
DTCP :	Vaccin contre la Diphtérie, le Tétanos, la Coqueluche et la Poliomyélite
EDS :	Enquêtes Démographiques et de Santé
EPH :	Etablissement Public Hospitalier
FAP :	Femmes en âge de procréer
IDE :	Infirmier Diplômé d'Etat
INPS	Institut National de Prévoyance Sociale
IPC :	Infirmier du Premier Cycle
IRA :	Infections Respiratoires Aiguës
NA :	Naissances Attendues
NC :	Nouveau Cas
NC/Hbt/An :	Nouveau Cas par Habitant par An
PFA :	Paralysie Flasque Aiguë
PMA :	Paquet Minimum d'Activités
PV VIH :	Personne Vivant avec le VIH
RGPH :	Recensement Général de la Population et de l'Habitat
RTA :	Rapport Trimestriel d'Activités
SF :	Sage-Femme
SIDA :	Syndrome d'Immunodéficience Acquise
SIH :	Système d'Information Hospitalière
SLIS :	Système Local d'Information Sanitaire
SNIS :	Système National d'Information Sanitaire
SNISS :	Système National d'Information Sanitaire et Social
OMS :	Organisation Mondiale de la Santé
OMD	Objectif du Millénaire pour le Développement
PEV :	Programme Elargi de Vaccination
PDDSS :	Plan Décennal de Développement Sanitaire et Social
PIB :	Produit Intérieur Brut
PNB :	Produit National Brut
PRODESS :	Programme de Développement Sanitaire et Social

VAR: Vaccin Anti Rougeoleux
VG : Ver de Guinée
VIH : Virus Immuno déficience Humaine

I. INTRODUCTION

Au Mali, l'année 2012 a été marquée par une crise sécuritaire et politique qui a entraîné le plus souvent la suspension de l'aide au développement accordée par certains partenaires techniques et financiers. Ceci a influencé négativement le financement des activités de la santé. Du coup, certains résultats n'ont pas pu être atteints à hauteur de souhait entre autre la production à temps des annuaires sanitaires. C'est pourquoi, l'élaboration du présent annuaire n'a pu être réalisée en 2013.

La Cellule de Planification et de Statistique du Secteur Santé, Développement Social et Promotion de la Famille qui assure la coordination du Système National d'Information Sanitaire et Sociale (SNISS), en collaboration avec l'ensemble des services techniques, les partenaires techniques et financiers se doit de renforcer davantage le système de santé par la production d'un document statistique unique qui permet de juger l'atteinte des résultats et de prendre des décisions.

L'un des objectifs visés est également de donner un aperçu sur l'évolution des performances des programmes de santé et de satisfaire les besoins de suivi/évaluation de la mise en œuvre des politiques et principaux programmes de santé.

L'ensemble des acteurs du développement sanitaire et social trouveront dans ce document une information riche et variée sur l'état de santé de la population, la recherche et les structures de santé.

Le présent document est le fruit des efforts déployés par les acteurs des secteurs public, privé, parapublic, communautaire, les collectivités décentralisées et les partenaires techniques et financiers aux différents niveaux de la pyramide sanitaire.

Malgré les progrès réalisés, la promptitude, la complétude, la fiabilité, le traitement et l'analyse des données restent toujours un défi à relever. Des activités pour améliorer la collecte des données et sensibiliser les acteurs potentiels du système national d'information sanitaire à utiliser l'information à des fins de gestion, de planification et d'évaluation doivent être menés.

Les données publiées sont issues de différentes sources : système local d'information sanitaire, système d'information hospitalier, certains établissements spécialisés et les données de population issues du Recensement Général de la Population et de l'Habitat de 2009.

La diffusion de ces données au niveau des différents acteurs de la santé (responsables de santé, partenaires du département et collectivités territoriales) permet d'apprécier les performances du système de santé, assurer la retro-information et mesurer les efforts qui restent à fournir pour l'atteinte des objectifs fixés.

II. RÉSUMÉ DES INDICATEURS

Tableau 1 : Niveau d'atteinte de certains indicateurs en 2012

INDICATEURS		NIVEAU	Prévision 2011/ Normes OMS
1.	Population Totale (RGPH 2009)	1 452 8662 hbts	
2.	Superficie	1 241 238 Km ²	
3.	Densité	12 hbts/Km2	
4.	Nombre de CSCOM	1134	
5.	Nombre de CSRéf/Zone sanitaire	60	
6.	Nombre d'hôpitaux	13	
7.	Nombre d'officines privées	492	
8.	Nombre de cliniques et de cabinets privés	436	
9.	Nombre d'habitants par CSCOM	14 390 hbts	
10.	Nombre d'habitants par CSRéf	271 967 hbts	
11.	Nombre d'habitants par EPH	1 255 231 hbts	
12.	Nombre total de personnel soignant	7 051	
13.	Proportion de médecin	25,94%	
14.	Proportion Infirmiers/Assistants Médicaux	61,14%	
15.	Proportion de Sage-femme	12,92%	
16.	Nombre total de consultants (NC)	5366783	
17.	Nombre total d'hospitalisations	138043	
18.	Nombre total de lits hospitalisation	3756	
19.	Ratio médecin/habitant	1 pour 8 526 hbts	1 pr 10 000 hbts
20.	Ratio Inf + Assistant Médical/habitant	1 pour 3 617 hbts	1 pour 5 000
21.	Ratio sage femme/habitant	1 pour 17 117 hbts	1 pour 5 000
22.	Accessibilité dans un rayon de 5 Km	56%	
23.	Accessibilité dans un rayon de 15 km	85%	
24.	Pourcentage de district ayant organisé la référence/évacuation	100%	
25.	Taux de couverture vaccinale PENTA ₃	88%	
26.	Proportion d'accouchements assistés par du personnel formé	57%	
27.	Taux de Consultation Périnatales (CPN)	68%	
28.	Taux d'utilisation de la planification familiale	6,89%	
29.	Nouveau contact / habitant / an (CC)	0,31%	
30.	Nombre de donneurs de sang	30073	
31.	Nombre de poches de Produit Sanguin Labile distribué par le CNTS	9264	
32.	Taux de mortalité infantile	56 ‰	Indicateurs d'impact
33.	Taux de mortalité infanto-juvénile	95 ‰	
34.	Taux de mortalité maternelle	368 pour 100 000 naiss	
35.	Taux brut de mortalité ((RGPH 2009)	12,5 ‰	
36.	Espérance de vie à la naissance (RGPH 2009)	55,6 ans	
37.	Prévalence du VIH/SIDA (EDSM-V)	1.2 %	
38.	Nombre de patients suivis réguliers sous ARV	28751	
39.	Taux d'excision	91%	

III. CONTEXTE / METHODOLOGIE

3.1 CONTEXTE

Le Mali dispose depuis 1998 d'un Plan Décennal de Développement Sanitaire et Social (PDDSS 1998-2007) dont la seconde phase a été prolongée jusqu'en 2011 pour une harmonisation avec le Cadre Stratégique pour la Croissance et la Réduction de la Pauvreté. La mise en œuvre du PRODESS II prolongé, s'accompagne de nouveaux objectifs et de nouvelles approches de financement sectoriel (ABS) dont la mobilisation des ressources est conditionnée au niveau atteint par certains indicateurs déclencheurs.

Ce plan ayant pris fin en 2011, l'année 2012 a été essentiellement consacrée à la poursuite du processus d'élaboration d'un nouveau plan (2014-2023).

L'implication de multiples donateurs dans le secteur de la santé a davantage éveillé les consciences sur la nécessité de produire des données fiables afin d'éviter des interventions mal orientées conduisant à une perte inutile d'énergie et de ressources.

La disponibilité d'une information sanitaire fiable, complète et communiquée en temps opportun constitue le fondement d'une planification stratégique permettant de suivre les progrès accomplis dans la poursuite des objectifs du CSCRP et les Objectifs du Millénaire pour le Développement (OMD).

Dans le cadre d'une plus grande efficacité de l'aide avec le partenariat international pour la santé, le renforcement des systèmes de santé, l'appui aux orientations, l'utilisation de cadres communs de planification, de suivi évaluation des plans nationaux sous le leadership national du pays est crucial.

Des progrès ont été obtenus dans le pilotage des activités du premier niveau grâce au système local d'information. L'insuffisance des données globales sur la situation sanitaire dans le pays constitue un handicap majeur surtout pour la planification et la prise de décision.

L'évaluation du système national d'information sanitaire en 2008 à travers l'outil du Réseau de Métrologie Sanitaire, a relevé des insuffisances parmi lesquelles on peut noter :

- L'insuffisance dans la coordination du système d'information sanitaire,
- L'insuffisance dans le financement du système d'information sanitaire,
- L'insuffisance dans l'intégration ou la prise en compte des données statistiques des autres composantes du système de santé (secteur, privé, secteur hospitalier et les établissements spécialisés),
- L'insuffisance dans la diffusion et la dissémination.

A l'état actuel, la Direction Nationale de la Santé produit l'annuaire statistique du Système Local d'Information Sanitaire (SLIS) d'une part et la Cellule de Planification et de Statistique l'annuaire statistique du Système d'Information Hospitalier (SIH) d'autre part. Ainsi pour disposer des indicateurs permettant de suivre l'évolution du système de santé dans son ensemble, l'agrégation des données de tous les niveaux de soins paraît plus qu'une nécessité.

Si chaque sous-système constitue une unité opérationnelle, l'option choisie (approche programme) dans le cadre du Plan décennal de développement sanitaire et social, nécessite une coordination d'ensemble et une mise en cohérence de l'ensemble des sous-systèmes du Système National d'Information Sanitaire.

L'annuaire statistique du Système National d'Information Sanitaire prend en compte toutes les données des différents niveaux de la pyramide sanitaire.

L'élaboration de l'annuaire statistique du Système National d'Information Sanitaire a été faite à partir des annuaires du système local d'information sanitaire, du système d'information hospitalier et des informations d'autres structures du ministère de la santé. Le système local d'information sanitaire fait l'agrégat des données produites par les structures sanitaires de première référence (CSréf) et celles de premier contact (CSCOM), les unités de soins des garnisons militaires, les centres de santé confessionnels, les centres INPS, une partie des données des cliniques et cabinets privés. Les données des hôpitaux au niveau régional et national sont collectées et agrégées à travers le système d'information hospitalier. En plus de ces deux systèmes (SLIS, SIH) on a pu disposer des informations d'autres structures et établissements spécialisés qui n'entrent dans aucun des systèmes cités.

Les données du présent document, bien que n'intégrant pas toutes les statistiques du système de santé, sont quand même représentatives et permettent d'éclairer sur le volume des activités et particulièrement l'atteinte des résultats du programme sectoriel (PRODESS).

L'annuaire du système national d'information sanitaire a été élaboré par une équipe composée de cadres de la DNS, de la CPS et des représentants d'autres structures du Ministère de la Santé et de l'Hygiène Publique. Il a été validé par l'ensemble des acteurs du système de santé.

C'est l'occasion de remercier tous ceux qui de près ou de loin ont contribué à la réalisation de cet outil précieux de prise de décision.

IV. DONNEES SOCIO-DEMOGRAPHIQUES

Le Mali est un pays vaste d'une superficie de 1 241 238 km², situé au cœur de l'Afrique de l'Ouest. Il partage 7 000 km de frontière avec 7 pays limitrophes à savoir : l'Algérie au nord, la Mauritanie au nord-ouest, le Niger et le Burkina Faso à l'est, le Sénégal à l'ouest, la Guinée –Conakry et la Côte d'Ivoire au sud. Cette position fait du Mali un pays charnière entre l'Afrique du nord arabo-berbère et l'Afrique noire subsaharienne. Le territoire dont les 2/3 sont désertiques, comprend trois zones climatiques, à savoir la zone soudanaise, la zone sahélienne et la zone saharienne. Il est arrosé par le fleuve Niger sur 1.700 km (40% du cours total du fleuve) et le Fleuve Sénégal sur 900 km (53% de son cours). Le relief se décline en plaines, plateaux et quelques hauts sommets dont le point culminant est le mont Hombori (1040 m).

Le Mali s'est engagé depuis 1992 dans un vaste processus de décentralisation et de déconcentration qui marque la volonté irréversible des autorités du pays à responsabiliser les populations dans la gestion de leur propre développement. Ce processus a permis de renouveler le paysage administratif du Mali en 703 Communes (dont 607 rurales et 96 urbaines), 49 Cercles, 8 Régions (Kayes, Koulikoro, Sikasso, Ségou, Mopti, Tombouctou, Gao, et Kidal) et un District (Bamako). Ce nouveau découpage administratif du pays est propice à la conception et à la mise en œuvre d'actions de développement répondant mieux aux préoccupations des communautés de base.

Selon le recensement général de la population et de l'habitat (RGPH) de 2009, la population totale résidente du Mali est estimée à **14 528 662** millions d'habitants, dont 50,4% de femmes et 49,6% d'hommes. La population urbaine représente 22,54% contre 77,46% en milieu rural. Cette population croît au taux annuel moyen de 3,6%. La fécondité est encore très élevée avec un indice synthétique de 6,6.

En 2009, l'espérance de vie à la naissance était de 55,6 ans pour l'ensemble de la population, avec 58,4 ans pour les femmes et 53,0 ans pour les hommes.

Les jeunes de moins de 15 ans représentent 46,6% de la population total en 2009 contre 46,3% en 1998. Cet élan démographique donne une idée de l'importance des besoins à satisfaire en matière d'alimentation, de santé, d'éducation et d'emploi.

Tableau 2 : REPARTITION DE LA POPULATION PAR TRANCHES D'AGE ET PAR REGIONS EN 2012

Région	0 - 11 mois	6 - 11 mois	6 - 59 mois	0-4 ans	1-4 ans	5-9 ans	10-24 ans	15-49 ans	25 ans et	Total	FAP	NA
Kayes	89 560	27 764	342 119	379 734	314 355	371 450	689 836	526 165	797 979	2 238 999	526 165	111 950
Koulikoro	108 840	33 740	415 769	461 482	382 028	451 414	838 340	639 435	969 764	2 721 000	639 435	136 050
Sikasso	118 760	36 816	453 663	503 542	416 848	492 557	914 749	697 715	1 058 152	2 969 000	697 715	148 450
Segou	105 040	32 562	401 253	445 370	368 690	435 653	809 071	617 110	935 906	2 626 000	617 110	131 300
Mopti	91 480	28 359	349 454	387 875	321 095	379 413	704 625	537 445	815 087	2 287 000	537 445	114 350
Tombouctou	30 320	9 399	115 822	128 557	106 423	125 752	233 540	178 130	270 151	758 000	178 130	37 900
Gao	24 360	7 552	93 055	103 286	85 504	101 033	187 633	143 115	217 048	609 000	143 115	30 450
Bamako	81 320	25 209	310 642	344 797	285 433	337 275	626 367	477 755	724 561	2 032 999	477 755	101 650
Kidal	3 040	942	11 613	12 890	10 670	12 608	23 416	17 860	27 086	76 000	17 860	3 800
Total Mali	652 720	202 343	2 493 390	2 767 532	2 291 047	2 707 156	5 027 575	3 834 730	5 815 734	16 317 998	3 834 730	815 900

Source : Projection démographique de la DNP

V. SYSTEME DE SANTE

a. Infrastructures sanitaires et extension de la couverture

Tableau 3 : Infrastructures sanitaires publiques et communautaires en 2012

Etablissements	Kayes		Koulikoro		Sikasso		Ségou		Mopti		Tombt		Gao		Kidal		Bamako		Total	
	2011	2012	2011	2012	2011	2012	2011	2012	2011	2012	2011	2012	2011	2012	2011	2012	2011	2012	2011	2012
***EPH	1	1	1	1	1	1	1	1	1	1	1	1	1	1	0	0	6	6	13	13
**CSREF	7	7	9	9	9	9	8	8	8	8	5	5	4	4	4	4	6	6	60	60
**CSCOM	193	199	170	182	198	208	175	188	147	153	71	71	65	65	11	11	56	57	1086	1134
Total	201	207	180	192	208	218	184	197	156	162	77	77	70	70	15	15	68	69	1159	1207

Source : (***)SIH, (**) SLIS/DNS

Tableau 4 : Evolution du nombre de CSCOM fonctionnels par région et par an jusqu'au 31 décembre 2012

REGIONS	1989-1995	1996	1997	1998	1999	2000	2001	2002	2003	2004	2005	2006	2007	2008	2009	2010	2011	2012	Total
Kayes	12	7	13	9	13	9	14	12	6	11	11	14	10	18	8	18	5	6	199
Koulikoro	15	12	14	12	12	3	7	9	3	7	34	8	14	3	3	9	5	7	182
Sikasso	23	22	20	17	24	2	19	11	5	5	8	13	5	6	8	3	7	7	208
Ségou	33	11	8	15	7	11	9	14	15	3	9	15	8	4	3	8	2	11	188
Mopti	20	16	17	12	7	5	3	6	11	9	9	7	6	3	3	9	3	6	153
Tombouctou	0	0	0	0	15	4	5	2	7	8	8	11	2	3	2	3	0	0	71
Gao	0	0	0	1	12	13	4	4	3	3	1	6	6	0	2	7	3	0	65
Bamako	22	3	8	3	3	3	0	3	2	0	1	2	0	0	2	2	2	1	57
Kidal	0	0	0	0	0	0	4	1	0	2	1	1	0	1	0	1	0	0	11
Total général	125	71	80	69	93	50	65	62	52	48	82	77	51	38	31	60	27	38	1134

Source : Annuaire 2012 du SLIS

Tableau 5 : Etablissements pharmaceutiques publics et privés 2012

Etablissements	Kayes	Koulikoro	Sikasso	Ségou	Mopti	Tombt	Gao	Kidal	Bamako	Total
Officines pharmaceutiques	41	74	42	36	18	5	8	1	219	444
Magasins régionaux	1	1	1	1	1	1	1	1	8	16
Industrie pharmaceutique	0	0	0	0	0	0	0	0	1	1
Dépôts répartiteurs de CSREF	7	9	9	8	8	5	4	4	6	60
Dépôts de médicaments (CSCOM)	199	182	208	188	153	71	65	11	57	1134
Grossistes	1	1	3	0	1	0	0	0	54	60
Total	249	267	263	233	181	82	78	17	345	1715

Tableau 6: Etablissements de laboratoire publics et privés en 2012

Régions Etablis	Kayes	Koulikoro	Sikasso	Ségou	Mopti	Tombt	Gao	Kidal	Bamako	Total
Laboratoire secteur public	8	10	10	9	9	6	5	5	14	76
Laboratoire secteur privé*	1	0	0	0	0	0	0	0	7	8
Unité de recherche	0	2	1	0	1	0	0	0	5	9
Total	9	12	11	9	10	6	5	5	26	93

Source : Ordre des Pharmaciens

Inclut seulement les Hôpitaux publics, les CSREF, le CNAM, l'INRSP et le CNTS

b. Accessibilité de la population au PMA :

Tableau 7: Couverture PMA en 2012

Districts	Population	Population à 5Km	% POP à 5 Km	Population à 15 Km Centre Fixe	% POP à 15 Km Centre Fixe	Population couverte à plus de 15 KM	% POP Couverte à plus de 15 KM
KAYES	2 238 999	1 250 988	56	1 758 770	79	307 014	14
KOULIKORO	2 721 000	1 331 035	49	2 336 506	86	290 095	11
SIKASSO	2 969 000	1 396 971	47	2 479 719	84	330 132	11
SEGOU	2 626 000	1 449 579	55	2 431 428	93	183 749	7
MOPTI	2 287 000	1 080 885	47	1 865 174	82	301 122	13
TOMBOUCTOU	758 000	320 992	42	555 646	73	92 241	12
GAO	609 000	339 267	56	496 847	82	96 089	16
BAMAKO	2 032 999	1 900 244	93	1 900 244	93	0	0
KIDAL	76 000	19 997	26	22 725	30	37 623	50
Total Mali	16 317 998	9 089 958	56	13 847 059	85	1 638 065	10

Source : annuaire2012 du SLIS

Tableau 8: Ratios personnel de santé (Médecin, Sage-femme, Infirmier/Assistant médical) par habitant en 2012

Régions	Ratios : médecin/habitant	Ratios : sage-femme/habitant	Ratios : infirmiers et assistants médicaux / habitant	Ecart maximum : médecin/habitant de la région comparé à la moyenne nationale	Ecart maximum : sage-femme / habitant de la région comparé à la moyenne nationale	Ecart maximum : infirmiers & assistants médicaux / habitant de la région comparé à la moyenne nationale
Kayes	1 / 16.367	1 / 12.966	1 / 3.970	-1 / 6.916	-1 / 2.292	-1 / 34
Koulikoro	1 / 21.029	1 / 14.656	1 / 7.464	-1 / 11.578	-1 / 3.982	-1 / 3.528
Sikasso	1 / 17.276	1 / 16.310	1 / 4.681	-1 / 7.825	-1 / 5.636	-1 / 745
Ségou	1 / 14.786	1 / 16.224	1 / 4.035	-1 / 5.335	-1 / 5.550	-1 / 99
Mopti	1 / 19.040	1 / 37.042	1 / 7.688	-1 / 9.589	-1 / 26.368	-1 / 3.752
Tombouctou	1 / 13.109	1 / 9.468	1 / 3.808	-1 / 3.658	1 / 1.206	1 / 128
Gao	1 / 9.069	1 / 4.858	1 / 2.462	1 / 382	1 / 5.816	1 / 1.474
Kidal	1 / 3.560	1 / 4.509	1 / 1.439	1 / 5.891	1 / 6.165	1 / 2.497
Bamako	1 / 9.623	1 / 4.903	1 / 4.580	-1 / 172	1 / 5.771	-1 / 644

Source : Rapport 2012 DRH Secteur Santé, Développement Social, Promotion de la Famille
NB: les ratios ont été calculés sur la base des anciennes normes de l'OMS. Ils datent de 2010

COMMENTAIRES :

Personnel manquant :

- Le ratio recommandé par l'OMS est de 2,45 agents de santé pour 1000 habitants pour couvrir les besoins de santé.
- un effort doit être fourni au point de vue budgétaire par les instances dirigeantes pour rehausser le taux de recrutement du personnel socio-sanitaire.
- Enfin, une attention particulière doit être accordée à la répartition du personnel existant afin de mieux doter les zones difficiles à forte densité.

Personnel en formation:

Pour ce qui concerne le renforcement des capacités, 301 médecins sont inscrits au Certificat d'Etudes Spécialisés (CES), 69 en formation à Cuba.

Tableau 9: Nombre de sortants des écoles de formations socio-sanitaires publics et privés en 2012

Corps et Spécialités	Etablissements		
	Publics	Privés	GLOBAL
Assistant Médical			
Gestion des Services de Santé	12		12
Pédagogie des Sciences de la Santé	12		12
Santé Publique	11		11
Anesthésie Réanimation	7		7
Bloc Opératoire	7		7
Total	49		49
Technicien Supérieur de Santé			
Infirmier	90	172	272
Sage-Femme	38	169	207
Biologie Médicale	35	11	46
Anesthésie Réanimation	0	0	0
Bloc Opératoire	0	0	0
Odonto- Stomatologie	18	0	18
Ophthalmologie	18	2	20
ORL	11		11
Santé- Mentale	11		11
Kiné	14		14
Radio	10		10
Assainissement	7		7
Total	252	354	606
Proportion par secteur	42%	58%	100%
Technicien de Santé			
Laboratoire Pharmacie	13	26	39
Santé Maternelle et Infantile	39	464	503
Santé Publique Infirmier	39	645	684
Total	91	1135	1226
Proportion par secteur	7%	93%	100%
TOTAL GENERAL	392	1489	1881
Proportion par secteur	21%	79%	100%

Source : INFSS

VI. INDICATEURS DE RESULTATS

a. Consultations curatives

Tableau 10: Consultations Curatives en 2012

REGION	Population	Structures	Nouveaux consultants	Taux NC (%)	Taux global NC (%)
KAYES	2 238 999	CSCOM	763 939	0,34	0,36
		CSRéf			
		Hôpital	31 954	0,01	
KOULIKORO	2 721 000	CSCOM	866 939	0,32	0,32
		CSRéf			
		Hôpital	12 323	0,005	
SIKASSO	2 969 000	CSCOM	1 190 599	0,40	0,41
		CSRéf			
		Hôpital	28 582	0,01	
SEGOU	2 626 000	CSCOM	901 061	0,34	0,36
		CSRéf			
		Hôpital	51 221	0,02	
MOPTI	2 287 000	CSCOM	434 380	0,19	0,20
		CSRéf			
		Hôpital	24 855	0,01	
TOMBOUCTOU	758 000	CSCOM	63 128	0,08	0,10
		CSRéf			
		Hôpital	14 816	0,02	
GAO	609 000	CSCOM	19 983	0,03	0,03
		CSRéf			
		Hôpital	-	-	
KIDAL	76 000	CSCOM	12 229	0,16	0,16
		CSRéf			
		Hôpital		0,00	
BAMAKO	2 032 999	CSCOM	885 919	0,44	0,59
		CSRéf			
		Hôpital	299 628	0,15	
TOTAL/STRUCTURES	16 317 998	CSCOM	5 138 177	0,31	0,34
		CSRéf			
		Hôpital	475 123	0,03	
TOTAL MALI	16 317 998		5 366 783	0,34	0,34

Sources : Annuaire 2012 (SIH + SLIS)

* (les hôpitaux à Bamako: Point G, Gabriel Touré Hôpital du Mali, IOTA, CHUOS et Hôpital M.E.)

Tableau 11 : Consultations et références reçues dans les hôpitaux en 2012

Hôpitaux	Consultations	% Consultation par Hôpital	Consultants	Nbre Référés reçus	% Référés
CHU-CNOS	61182	8,99%	61182	ND	0,00%
GABRIEL TOURE	146778	21,56%	140219	5165	3,68%
HOPITAL DU MALI	43 592	6,40%	24 809	3 706	14,94%
IOTA	73391	10,78%	31371	0	0,00%
POINT G	106823	15,69%	24184	11628	48,08%
Sous-total 3^e référence	431766	63,43%	281765	20499	7,28%
GAO	-	-	-	-	-
KATI	17122	2,52%	12323	326	2,65%
KAYES	44764	6,58%	31963	3468	10,85%
Luxembourg ME	37504	5,51%	21707	7	0,03%
MOPTI	29507	4,33%	24855	3175	12,77%
SEGOU	58116	8,54%	51342	1637	3,19%
SIKASSO	37301	5,48%	28745	2622	9,12%
TOMBOUCTOU	24616	3,62%	14816	1073	7,24%
Sous-total 2^e référence	248930	36,57%	185751	12308	6,63%
Total Mali	680696	100,00%	467516	32807	7,02%

Source : Annuaire 2012 du SIH*

Tableau 12 : Consultations par domaine** de Chirurgie et de Médecine dans les Hôpitaux en 2012

Hôpitaux	Chirurgie		Médecine		Total général
	Nbre	%	Nbre	%	
CHU-CNOS	61 182	100%	-	-	61 182
GABRIEL TOURE	59 199	40,33%	82 767	56,39%	146 778
HOPITAL DU MALI	23 355	53,58%	20 237	46,42%	43 592
IOTA	73 391	100%	-	0,00%	73 391
POINT G	71 973	67,38%	34 850	32,62%	106823
sous-total 3 ^e référence	289 100	67,56%	137 854	30,46%	431 766
GAO	-	-	-	-	-
KATI	11 380	66,46%	5 742	33,54%	17 122
KAYES	27444	61,31%	17320	38,69%	44764
Luxembourg ME	14 879	39,67%	22 625	60,33%	37 504
MOPTI	12104	41,02%	17403	58,98%	29507
SEGOU	30730	52,88%	27386	47,12%	58116
SIKASSO	19 451	52,15%	17 850	47,85%	37 301
TOMBOUCTOU	7 919	32,17%	16 697	67,83%	24 616
sous-total 2 ^e référence	123 907	49,78%	125 023	50,22%	248 930
Total général	413 007	60,67%	262 877	38,62%	680 696

** Dans ce tableau, les domaines Chirurgie, Gynécologie et Médecine regroupent chacun plusieurs services dont le détail est en annexe.

Source : Annuaire 2012 du SIH

De façon globale, les consultations de chirurgie représentent 61% des consultations contre 63% en 2011, la médecine 39% contre 37% en 2011. On remarque d'une manière générale une tendance à la baisse des consultations en chirurgie entre 2011 et 2012.

Tableau 13: Proportion des consultations pédiatriques et gynécologiques parmi l'ensemble des consultations dans les hôpitaux au Mali en 2011

Hôpitaux	Pédiatrie		Gynécologie		Total général
	Nbre	%	Nbre	%	
CHU-CNOS				-	61182
GABRIEL TOURE	50142	34,16%	6685	4,55%	146778
HOPITAL DU MALI	9404	21,57%	4545	10,43%	43 592
IOTA					73391
POINT G			5189	4,86%	106823
sous-total 3^e référence	59546	13,79%	16419	3,80%	431766
GAO	-		-		
KATI			2727	15,93%	17122
KAYES	5254	11,74%	3353	7,49%	44764
Luxembourg ME	7790	20,77%	6054	16,14%	37504
MOPTI	4976	16,86%	3131	10,61%	29507
SEGOU	8858	15,24%	5344	9,20%	58116
SIKASSO	5865	15,72%	2170	5,82%	37301
TOMBOUCTOU	6769	27,50%	1767	7,18%	24616
sous-total 2^e référence	39512	13,30%	24 546	9,86%	248930
Total général	99058	13,26%	40 965	6,02%	680696

La proportion des consultations en gynécologie a diminué, passant de 7,90% en 2011 à 6,02% en 2012

Tableau 14 : Consultations externes d'urgence déclarées par les Hôpitaux en 2012

Hôpitaux	Consultations externes des hôpitaux	Nombre de Consultations d'urgence	Proportion des urgences par rapport aux consultations de l'hôpital
	A	B	100*B / A
CHU-CNOS	61182	NP	-
GABRIEL TOURE	146778	23694	16,14%
HOPITAL DU MALI	43 592	5890	13,51%
IOTA	73391	NP	-
POINT G	106823	32965	30,86%
sous total 3^e référence	431 766	62 549	14,49%
GAO	-	-	-
KATI	17122	3116	18,20%
KAYES	44764	4685	10,47%
Luxembourg ME	37504	4764	12,70%
MOPTI	29507	6805	23,06%
SEGOU	58116	10588	18,22%
SIKASSO	37301	6050	16,22%
TOMBOUCTOU	24616	1253	5,09%
sous total 2^e référence	248 930	37 261	14,97%
Total Mali	680 696	99 810	14,66%

La proportion des consultations d'urgence a beaucoup diminué entre 2011 et 2012 (19,8 et 14,66%). Toutefois on note une forte progression de cette proportion à l'hôpital du Point G pendant la même période (15,0% et 30,9%)

b. Hospitalisation :

Tableau 15: Hospitalisations en 2012

Hôpital	Structures	Nbre Lits	Hospitalisés	Nbre Journées Hospitalisations	DMS	TOL
Kayes	CSRéf	184	3 434	9 118	2,7	13,6
	Hôpital	133	4892	17006	3,5	35,0
Koulikoro	CSRéf	468	13302	42595	3,2	24,9
	Hôpital	132	1457	12904	8,9	26,8
Sikasso	CSRéf	392	16816	59294	3,5	41,4
	Hôpital	134	6979	24805	3,6	50,7
Ségou	CSRéf	372	10505	40582	3,9	29,9
	Hôpital	154	8604	32631	3,8	58,1
Mopti	CSRéf	141	4384	15113	3,4	29,4
	Hôpital	84	4885	20655	4,2	67,4
Tombouctou	CSRéf	-	-	-	-	-
	Hôpital	92	2351	7238	3,1	21,6
Gao	CSRéf	-	-	-	-	-
	Hôpital	-	-	-	-	-
Kidal	CSRéf	-	-	-	-	-
Bamako	CSRéf	230	16676	32537	2,0	38,8
	Hôpital	1248	44251	242354	5,4	53,2
Total/structures	CSRéf	1787	65117	199239	3,1	30,5
	Hôpital	1977	73419	357593	4,9	49,6
Total Général		3764	138536	556832	4,0	40,5

Sources : Annuaires 2012 (SIH et SLIS)

NB : Bamako regroupe les hôpitaux de Point G, Gabriel Touré Hôpital du Mali, IOTA, CHUOS et Hôpital M.E.) ; Koulikoro il s'agit de l'hôpital de Kati.

Tableau 16 : Hospitalisations de court séjour dans les hôpitaux en 2012 (TOL, DMS)

Hopital	Nbre Lits	Hospitalisés	Nbre Journées Hospitalisations	Total Sortie	DMS	TOL
CHU-CNOS	33	630	4778	606	7,6	39,7%
GABRIEL TOURE	446	21283	125823	14403	5,9	77,3%
HOPITAL DU MALI	120	4394	22268	3133	5,1	50,8%
IOTA	53	4849	7674	4849	1,6	39,7%
POINT G	510	9949	74336	5796	7,5	39,9%
Sous-total 3^e référence	1162	41105	234879	28787	5,7	55,4%
GAO						
KATI	132	1457	12904	1243	8,9	26,8%
KAYES	133	4892	17006	4728	3,5	35,0%
Luxembourg ME	86	3146	7475	2550	2,4	23,8%
MOPTI	84	4885	20655	4306	4,2	67,4%
SEGOU	154	8604	32631	6403	3,8	58,1%
SIKASSO	134	6979	24805	4905	3,6	50,7%
TOMBOUCTOU	92	2351	7238	2144	3,1	21,6%
Sous-total 2^e référence	815	32314	122714	26279	3,8	41,3%
Total	1977	73419	357593	55066	4,9	49,6%

Source : Annuaire SIH 2012

La durée moyenne de séjour est restée stationnaire entre 2011 (4,9) et 2012 (4,9) cela pour l'ensemble des hôpitaux. Ce chiffre varie entre 5,8 en 2011 contre 5,7 en 2012 pour les EPH de 3^{ème} référence. Il est de 3,9 en 2011 contre 3,8 en 2012 pour les EPH de 2^{ème} référence.

En 2012 tout comme en 2011 aucun EPH n'a atteint les normes de TOL (80%) de l'OMS. Cependant, l'EPH Gabriel TOURE a enregistré plus de 77% de TOL.

Tableau 17: Proportion des référés parmi les hospitalisés dans les Hôpitaux en 2012

Hopital	Hospitalisés	Dont référés	% référés
CHU-CNOS	630	388	61,59%
GABRIEL TOURE	21283	7095	33,34%
HOPITAL DU MALI	4394	1524	34,68%
IOTA	4849	-	-
POINT G	9949	4210	42,32%
Sous-total 3^e référence	41105	13217	32,15%
GAO	-	-	
KATI	1457	58	3,98%
KAYES	4892	1297	26,51%
Luxembourg MERE ENFANT	3146	7	0,22%
MOPTI	4885	812	16,62%
SEGOU	8604	1993	23,16%
SIKASSO	6979	1276	18,28%
TOMBOUCTOU	2351	664	28,24%
Sous-total 2^e référence	32314	6107	18,90%
Total Mali	73419	19324	26,32%

Source : Annuaire SIH 2012

Tableau 18 : Durée moyenne de séjour, taux d'occupation des lits, par hôpital dans les domaines de la Chirurgie et de Médecine au Mali en 2012

Hopital	Chirurgie				Médecine			
	Nbre Lits	Hospitalisés	DMS(jrs)	TOL(%)	Nbre Lits	Hospitalisés	DMS	TOL(%)
CHU-CNOS	33	630	7,6	39,7				
GABRIEL TOURE	246	9209	6,3	64,2	200	12074	5,6	93,4
HOPITAL DU MALI	68	2844	4,6	52,5	52	1678	5,5	48,6
IOTA	53	4849	1,6	39,7				
POINT G	166	4517	6,8	50,9	344	5756	9,3	42,6
GAO								
KATI	100	1044	10,2	29,2	32	413	5,4	19,1
KAYES	68	3339	3,5	49,5	65	1553	3,6	15,9
Luxembourg ME	39	1860	1,5	19,9	47	1286	3,6	27
MOPTI	52	2641	5,1	70,8	32	2244	3,2	61,8
SEGOU	82	6722	3,7	70,2	72	1882	4,6	47,9
SIKASSO	71	2188	4,3	36,3	63	3973	3,8	65,9
TOMBOUCTOU	61	1085	3,4	16,4	31	1266	2,8	29,8
Total général	1039	40928	4,8	49,4	938	32125	5,8	52,6

Source : Annuaire SIH 2012

Tableau 19 : Durée moyenne de séjour, taux d'occupation des lits, par hôpital en Gynécologie et en Pédiatrie en 2012

Hopitaux	Gynécologie				Pédiatrie			
	Lits	Hospitalisés	DMS	TOL(%)	Lits	Hospitalisés	DMS	TOL(%)
CHU-CNOS								
GABRIEL TOURE	44	3344	4,7	73,80%	131	10304	6	115,80%
HOP. DU MALI	15	294	5,4	28,60%	25	1173	4,8	61,60%
IOTA								
POINT G	39	1351	5,7	43,40%				
Sous-total 3^e référence	98	4989	5	54,80%	156	11477	5,9	107,10%
GAO								
KATI								
KAYES	20	1011	4,8	66,60%	15	529	3,4	32,30%
Luxembourg ME	13	405	2,6	21,50%	18	323	1,4	6,60%
MOPTI	15	714	3,9	49,90%	10	1338	2,5	98,40%
SEGOU	21	3028	4,8	185,34%	25	1790	3,8	73,70%
SIKASSO	21	1066	3,6	36,79%	27	3047	3,3	87,57%
TOMBOUCTOU	11	477	3,8	42,70%	11	536	2,8	27,90%
Sous-total 2^e référence	101	6701	4,4	73,30%	106	7563	3,2	56,50%
Total général	199	11690	4,5	86,66%	262	19040	4,7	83,75%

Source : Annuaire SIH 2012

Il ressort que le taux d'occupation des lits dans les services de pédiatrie est de 83,75%, supérieur à 80% la norme de l'OMS. Ceci est valable pour les EPH de Gabriel TOURE (115,8%), Mopti (98,4%) et Sikasso (87,6%). Quant au service de Gynécologie, l'hôpital de Ségou a enregistré un TOL de 185,3% et la moyenne nationale est à 86,7%.

Selon l'OMS, le taux d'occupation optimal des lits d'un établissement hospitalier devrait se situer autour de 80%. Un taux supérieur traduit une saturation des services ne permettant pas à l'hôpital de faire face à un afflux imprévu de patients. Un taux inférieur témoigne d'une sous-utilisation des services d'hospitalisation.

c. Morbidité :

Tableau 20: Les dix (10) principales maladies au Mali en 2012

AFFECTIONS		Total Homme	Total Femme	Total H+F	Proportion de l'affection
Paludisme	Paludisme simple	721 721	743 325	1 465 046	42,3%
	Paludisme grave	293 013	353 375	646 388	
Toux<15 jours, IRA basses: (pneumonie, bronchopneumonie)		207 296	208 368	415 664	8,3%
Diarrhée présumée infectieuse en dehors du choléra		115 037	113 071	228 108	4,6%
IRA hautes (Rhinopharyngite, rhinite, trachéite)		90 396	90 299	180 695	3,6%
Traumatisme (plaies, brûlures, fractures) non liés aux accidents de la voie publique		99 590	71 942	171 533	3,4%
HTA		50 285	77 283	127 568	2,6%
Douleurs abdominales basses		34	95 381	95 415	1,9%
Traumatisme (plaies, brûlures, fractures) liés aux accidents de la voie publique		56 736	38 000	94 736	1,9%
Ecoulement vaginal		0	85 553	85 553	1,7%
Pyodermite		33 891	33 163	67 054	1,3%

Source : Annuaire 2012 du SLIS

Mortalité hospitalière :

Tableau 21 : Taux de Mortalité intra hospitalière en 2012

Hôpitaux	Hospitalisés 2012	Décès 2012	TMH 2012	TMH 2011
CHU-CNOS	630	24	3,81%	2,20%
GABRIEL TOURE	21283	2939	13,81%	13,90%
HOPITAL DU MALI	4394	663	15,09%	6,80%
IOTA	4849	0	0,00%	0,00%
POINT G	9949	2241	22,52%	18,30%
Sous total 3 ^e référence	41105	5867	14,27%	13,40%
GAO	-	-	-	7,20%
KATI	1457	112	7,69%	6,20%
KAYES	4892	223	4,56%	3,60%
Luxembourg ME	3146	176	5,59%	6,00%
MOPTI	4885	414	8,47%	8,70%
SEGOU	8604	624	7,25%	4,70%
SIKASSO	6979	557	7,98%	9,10%
TOMBOUCTOU	2351	130	5,53%	3,40%
Sous Total 2 ^e référence	32314	2236	6,92%	6,20%
Total général	73419	8103	11,04%	10,10%

Source : Annuaire2012 du SIH

Tableau 22: Mortalité dans les CSREF et Hôpitaux en 2012

Structure	CSREF			Hôpitaux			CSREF et hôpitaux		
REGIONS	Admissions	Décès	TMH (%)	Admissions	Décès	TMH (%)	Admissions	Décès	TMH (%)
KAYES	3434	142	4,1	4892	223	4,6%	8326	365	4,4%
KOULIKORO	13302	457	3,4	1457	112	7,7%	14759	569	3,9%
SIKASSO	16816	762	4,5	6979	557	8,0%	23795	1319	5,5%
SEGOU	10505	341	3,2	8604	624	7,3%	19109	965	5,0%
MOPTI	4384	165	3,8	4885	414	8,5%	9269	579	6,2%
TOMBOUCTOU	-	-	-	2351	130	5,5%	2351	130	5,5%
GAO	-	-	-	-	-	-	-	-	-
KIDAL	-	-	-	-	-	-	-	-	-
BAMA KO	16676	90	0,5	44251	6043	13,7%	60927	6133	10,1%
TOTAL MALI	65117	1957	3,0	73419	8103	11,0%	138536	10060	7,3%

Sources : Annuaires 2012 (SIH, SLIS)

NB : Bamako regroupe les hôpitaux de Point G, Gabriel Touré, Hôpital du Mali, IOTA, CHUOS et Hôpital M.E.), Koulikoro : l'hôpital de Kati

Santé de la Reproduction Consultations Prénatales :

Tableau 23: Consultations Prénatales dans les structures CSCOM, CSREF en 2012

Région	Pop. Femmes enceintes	Femmes vues en CPN	Taux CPN
KAYES	111 950	81 376	73
KOULIKORO	136 050	100 839	74
SIKASSO	148 450	107 003	72
SEGOU	131 300	93 214	71
MOPTI	114 350	68 535	60
TOMBOUCTOU	37 900	4 579	12
GAO	30 450	1 738	6
BAMAKO	101 650	94 763	93
KIDAL	3 800	430	11
Total	815 900	552 477	68

Source : Annuaire SLIS 2012

Tableau 24 : Activités de suivi de grossesse en 2012

Districts	Population Cible	CPN3	Taux CPN3	SP1	Taux SP1	SP2	Taux SP2	2 Doses VAT et +	Taux 2 VAT et +	CPN Eff.	Taux CPN Eff.
KAYES	111 950	52 908	47	60 196	54	48 598	43	65 002	58	44 449	40
KOULIKORO	136 050	55 650	41	74 087	54	52 487	39	94 662	70	47 543	35
SIKASSO	148 450	53 018	36	86 783	58	54 043	36	89 821	61	41 765	28
SEGOU	131 300	54 309	41	62 841	48	39 634	30	84 235	64	31 226	24
MOPTI	114 350	39 811	35	37 019	32	21 712	19	64 122	56	22 929	20
TOMBOUCTOU	37 900	0	0	0	0	0	0	4 023	11	0	0
GAO	30 450	0	0	8	0	0	0	6	0	0	0
BAMAKO	101 650	52 187	51	64 746	64	41 308	41	71 429	70	41 998	41
KIDAL	3 800	8	0	299	8	76	2	54	1	7	0
Total MALI	815 900	307 891	38	385 979	47	257 858	32	473 354	58	229 917	28

Source : Annuaire SLIS 2012

i. Accouchements Assistés :

Tableau 25: Accouchements assistés dans les structures en 2012

REGION	Naissances Attendues	Acc. au CSCOM	Acc. au CSREF	Acc. dans les hôpitaux	Total acc. assisté	Taux général d'acc. Assisté
KAYES	111 950	54 675	5 082	4 002	63 759	57,0
KOULIKORO	136 050	78 726	7 521	-	86 247	63,4
SIKASSO	148 450	89 030	6 788	1 660	97 478	65,7
SEGOU	131 300	66 351	7 506	2 349	76 206	58,0
MOPTI	114 350	47 753	2 902	1 136	51 791	45,3
TOMBOUCTOU	37 900	56	321	594	971	2,6
GAO	30 450	0	739	-	739	2,4
KIDAL	3 800	47	80	-	127	3,3
BAMAKO	101 650	63 995	29 472	5 517	98 984	97,4
Total Mali	815 900	400 633	60 411	15 258	476 302	58,4

Sources : Annuaires 2012 (SIH, SLIS)

Tableau 26: Structures offrant les SONU par Région en 2012

REGIONS	SONUC	SONUB
KAYES	7	20
KOULIKORO	9	17
SIKASSO	10	20
SEGOU	8	13
MOPTI	9	25
TOMBOUCTOU	6	5
GAO	10	6
KIDAL	1	1
BAMAKO	41	151
TOTAL	162	334

Source : Rapport d'Activité 2012 DNS

Tableau 27: Evolution de la césarienne et des décès maternels dans les régions de 2010 à 2012

Taux de césarienne=(Nbre de césarienne / Nbre d'accouch.) X 100

REGION	2010			2011			2012		
	Nombre de césariennes	% décès de la mère	Taux de césarienne	Nombre de césariennes	% décès de la mère	Taux de césarienne	Nombre de césariennes	% décès de la mère	Taux de césarienne
Kayes	1470	3,54	1,42	1762	1,93	1,64	1929	1,7	1,7
Koulikoro	1450	1,52	1,16	1727	0,81	1,33	1901	0,9	1,4
Sikasso	2411	0,87	1,77	3096	1,1	2,2	3427	1,3	2,3
Ségou	2166	1,62	1,79	2227	1,17	1,78	2571	1,4	2,0
Mopti	1168	0,77	1,11	1083	2,31	0,99	1154	1,6	1,0
Tombouctou	362	2,49	1,03	381	3,41	1,04	149	1,3	0,4
Gao	380	2,37	1,35	341	3,23	1,17	55	0,0	0,2
Bamako	6729	0,39	7,18	7747	0,46	7,98	8513	0,6	8,4
Kidal	15	0	0,43	17	0	0,47	0		0,0
Total Mali	16 151	1,3	2,1	18381	1,05	2,36	19699	1,0	2,4

Sources : Annuaire 2012 SLIS

Tableau 28: Référence / évacuation, santé de la reproduction par région en 2012

REGION	Nbre CPN	NbreFem. m. Réf.	Taux Ref. Raison Mat	NbreFem. Evac.	Taux Evac. Raison Mat.	NbreNaiss. Viv.	Nouv. Nés Réf.	Taux Réf. Raison Néο Natal	Nouv. Nés Evacués	Taux Evac. Raison Néο Natal
KAYES	81 376	1 551	1	1 296	1	60 047	209	0	81	0
KOULIKORO	100 839	1 458	1	1 306	1	85 780	195	0	94	0
SIKASSO	107 003	2 514	1	2 905	1	94 839	252	0	84	0
SEGOU	93 214	1 152	1	2 226	1	80 392	136	0	73	0
MOPTI	68 535	1 011	1	854	1	51 063	70	0	27	0
TOMBOUCTOU	4 579					4				
GAO	1 738	0	0	0	0	0	0	0	0	0
BAMAKO	94 763	5 287	3	2 471	1	90 028	1 905	2	532	1
KIDAL	430					127				
Total MALI	552 477	12 973	1,28	11 058	1,09	462 280	2 767	0,6	891	0,19

Source : Annuaire 2011 du SLIS

Tableau 29: Utilisation de service de Planification Familiale en 2012

REGION	Femmes age proc.	Nbre consultante	Nbre consultation	Taux
Kayes	526 165	28 669	53 914	5,45
Koulikoro	639 435	40 986	87 772	6,41
Sikasso	697 715	50 356	108 217	7,22
Segou	617 110	45 283	104 411	7,34
Mopti	537 445	19 116	43 971	3,56
Tombouctou	178 130	67	67	0,04
Gao	143 115	0	0	0
Bamako	477 755	37 522	73 723	7,85
Kidal	17 860	117	142	0,66
Total Pays	3 834 730	222 116	472 217	5,79

Source : Annuaire 2012 du SLIS

Tableau 30: Nombre de couples année protection (CAP) en 2012

REGION	C A P							CAP	Prévalence Contraceptive	Population
	Pilule	DIU	Condoms	Spermicide	Injectable	Norplan	Chirurgie			
Kayes	1 571	5 617	1 092	48	7 165	20 094	216	35 802	6,8	2 238 999
Koulikoro	1 771	12 627	1 192	461	10 097	9 202	672	36 021	5,63	2 721 000
Sikasso	3 182	24 127	2 634	88	15 516	11 862	1 696	59 104	8,47	2 969 000
Segou	3 627	10 943	1 987	87	13 602	23 699	744	54 688	8,86	2 626 000
Mopti	2 004	3 855	1 533	27	3 996	1 530	200	13 144	2,45	2 287 000
Tombouctou	4	0	0	0	0	0	0	4	0	758 000
Gao	0	0	0	0	0	0	0	0	0	609 000
Bamako	3 499	19 743	1 102	14	7 895	32 113	1 048	65 413	13,69	2 032 999
Kidal	27	0	13	0	14	0	0	53	0,3	76 000
Total Mali	15 686	76 912	9 551	724	58 283	98 497	4 576	264 230	6,89	16 317 998

Source : Annuaire 2012 du SLIS

d. Survie de l'enfant :

i. Suivi des enfants sains :

Tableau 31: Consultation enfants sains par région en 2012

REGION	Population Enfants		Enfants de 0 à 11 mois			Enfants de 12 à 59 mois		Taux NC 12-59 mois
	0 - 11 mois	12 - 59 mois	Nombre Nouveau Consultant	Nombre total Consultant	Taux NC 0-11 mois	Nombre Nouveau Consultant	Nombre total Consultant	
KAYES	89 560	314 355	46 107	80 984	51,48	18 864	31 903	6
KOULIKORO	108 840	382 028	110 064	247 770	101,12	34 583	67 424	9,05
SIKASSO	118 760	416 848	65 215	149 317	54,91	22 785	48 774	5,47
SEGOU	105 040	368 690	107 000	304 359	101,87	5 958	21 812	1,62
MOPTI	91 480	321 095	71 382	224 948	78,03	5 350	19 359	1,67
TOMBOUCTOU	30 320	106 423	0	0	0	0	0	0
GAO	24 360	85 504	0	0	0	0	0	0
BAMAKO	81 320	285 433	84 279	231 826	103,64	6 270	11 925	2,2
KIDAL	3 040	10 670	149	149	4,9	111	120	1,04
PAYS	652 720	2 291 047	484 196	1 239 353	74,18	93 921	201 317	4,1

Source : Annuaire 2012 du SLIS

ii. Vaccination :

Tableau 32: Doses administrées, taux par antigène pour les enfants de 0 – 11 mois et par région en 2012

REGION	Pop. Enfants < 1 an	Doses BCG	Taux BCG	Doses VAR	Taux VAR	Dose PENTA1	Taux PENTA1	Dose PENTA3	Taux PENTA3
KAYES	89 560	97 118	108	71 908	80	91 409	102	78 388	88
KOULIKORO	108 840	121 631	112	103 232	95	114 185	105	101 130	93
SIKASSO	118 760	151 909	128	112 250	95	137 115	115	122 311	103
SEGOU	105 040	133 713	127	95 178	91	109 964	105	101 461	97
MOPTI	91 480	92 289	101	86 465	95	100 360	110	88 835	97
TOMBOUCTOU	30 320	2 743	9	24 872	82	3 341	11	1 923	6
GAO	24 360	1 385	6	4 894	20	2 511	10	0	0
BAMAKO	81 320	110 784	136	69 026	85	89 662	110	80 104	99
KIDAL	3 040	317	10	514	17	221	7	24	1
Total MALI	652 720	711 889	109	568 339	87	648 768	99	574 176	88

Source : Annuaire 2012 du SLIS

Maladies fréquentes chez les enfants :

Tableau 33: Toux<15 jours, IRA basses: pneumonie, bronchopneumonie en 2012 cas, décès et taux d'incidence pour 1000 par région et par tranche d'âge

REGIONS		< 1 an	1-4 ans	5-9 ans	10 - 14 ans	15 - 24 ans	25 ans et plus	Total
KAYES	Cas	9 261	14 828	8 196	5 678	6 438	10 598	54 999
	2 238 999 Décès	0	0	0	0	6	0	6
	<i>Incidence</i>	<i>103,41</i>	<i>47,17</i>	<i>22,06</i>	<i>20,29</i>	<i>15,71</i>	<i>13,28</i>	<i>24,56</i>
KOULIKORO	Cas	15 583	21 303	8 831	5 977	7 242	13 801	72 737
	2 721 000 Décès	1	4	0	0	0	8	13
	<i>Incidence</i>	<i>143,17</i>	<i>55,76</i>	<i>19,56</i>	<i>17,57</i>	<i>14,54</i>	<i>14,23</i>	<i>26,73</i>
SIKASSO	Cas	26 639	38 648	13 613	8 388	10 972	21 075	119 335
	2 969 000 Décès	8	13	1	0	0	6	28
	<i>Incidence</i>	<i>224,31</i>	<i>92,71</i>	<i>27,64</i>	<i>22,6</i>	<i>20,19</i>	<i>19,92</i>	<i>40,19</i>
SEGOU	Cas	14 217	21 894	9 850	7 250	8 584	17 410	79 205
	2 626 000 Décès	2	3	1	0	0	2	8
	<i>Incidence</i>	<i>135,35</i>	<i>59,38</i>	<i>22,61</i>	<i>22,09</i>	<i>17,86</i>	<i>18,6</i>	<i>30,16</i>
MOPTI	Cas	7 975	10 498	3 679	2 362	2 947	6 542	34 003
	2 287 000 Décès	1	0	0	0	1	0	2
	<i>Incidence</i>	<i>87,18</i>	<i>32,69</i>	<i>9,7</i>	<i>8,26</i>	<i>7,04</i>	<i>8,03</i>	<i>14,87</i>
TOMBOUCTOU	Cas	0	513	0	0	0	0	513
	758 000 Décès	0	0	0	0	0	0	0
	<i>Incidence</i>	<i>0</i>	<i>4,82</i>	<i>0</i>	<i>0</i>	<i>0</i>	<i>0</i>	<i>0,68</i>
GAO	Cas	0	0	0	0	0	0	0
	609 000 Décès	0	0	0	0	0	0	0
	<i>Incidence</i>	<i>0</i>	<i>0</i>	<i>0</i>	<i>0</i>	<i>0</i>	<i>0</i>	<i>0</i>
BAMAKO	Cas	12 260	16 319	7 796	4 865	5 512	6 822	53 574
	2 032 999 Décès	0	0	0	0	0	0	0
	<i>Incidence</i>	<i>150,76</i>	<i>57,17</i>	<i>23,11</i>	<i>19,14</i>	<i>14,82</i>	<i>9,42</i>	<i>26,35</i>
KIDAL	Cas	89	238	59	185	411	316	1 298
	76 000 Décès	0	0	0	0	0	0	0
	<i>Incidence</i>	<i>29,28</i>	<i>22,3</i>	<i>4,68</i>	<i>19,47</i>	<i>29,55</i>	<i>11,67</i>	<i>17,08</i>
Total	Cas	86 024	124 241	52 024	34 705	42 106	76 564	415 664
	16 317 998 Décès	12	20	2	0	7	16	57
	<i>Incidence</i>	<i>131,79</i>	<i>54,23</i>	<i>19,22</i>	<i>17,01</i>	<i>14,1</i>	<i>13,16</i>	<i>25,47</i>

Tableau 34: IRA hautes (Rhinopharyngite, rhinite, trachéite) en 2012 cas, décès et taux d'incidence pour 1000 par région

REGIONS		< 1 an	1-4 ans	5-9 ans	10 - 14 ans	15 - 24 ans	25 ans et plus	Total
KAYES	Cas	5 718	8 280	4 521	3 228	3 863	6 167	31 777
	2 238 999 Décès	0	0	0	0	0	0	0
	<i>Incidence</i>	<i>63,85</i>	<i>26,34</i>	<i>12,17</i>	<i>11,53</i>	<i>9,43</i>	<i>7,73</i>	<i>14,19</i>
KOULIKORO	Cas	5 453	7 426	3 105	2 692	3 053	4 366	26 095
	2 721 000 Décès	0	0	0	0	1	0	1
	<i>Incidence</i>	<i>50,1</i>	<i>19,44</i>	<i>6,88</i>	<i>7,91</i>	<i>6,13</i>	<i>4,5</i>	<i>9,59</i>
SIKASSO	Cas	7 568	10 632	4 596	2 963	3 523	5 746	35 028
	2 969 000 Décès	0	1	0	0	0	0	1
	<i>Incidence</i>	<i>63,73</i>	<i>25,51</i>	<i>9,33</i>	<i>7,98</i>	<i>6,48</i>	<i>5,43</i>	<i>11,8</i>
SEGOU	Cas	6 023	7 491	3 356	2 478	3 271	5 601	28 220
	2 626 000 Décès	1	0	0	1	7	1	10
	<i>Incidence</i>	<i>57,34</i>	<i>20,32</i>	<i>7,7</i>	<i>7,55</i>	<i>6,81</i>	<i>5,98</i>	<i>10,75</i>
MOPTI	Cas	2 618	3 390	1 313	1 011	1 089	2 305	11 726
	2 287 000 Décès	1	0	0	0	0	0	1
	<i>Incidence</i>	<i>28,62</i>	<i>10,56</i>	<i>3,46</i>	<i>3,54</i>	<i>2,6</i>	<i>2,83</i>	<i>5,13</i>
TOMBOUCTOU	Cas	0	0	0	0	0	0	0
	758 000 Décès	0	0	0	0	0	0	0
	<i>Incidence</i>	<i>0</i>	<i>0</i>	<i>0</i>	<i>0</i>	<i>0</i>	<i>0</i>	<i>0</i>
GAO	Cas	0	0	0	0	0	73	73
	609 000 Décès	0	0	0	0	0	0	0
	<i>Incidence</i>	<i>0</i>	<i>0</i>	<i>0</i>	<i>0</i>	<i>0</i>	<i>0,34</i>	<i>0,12</i>
BAMAKO	Cas	11 282	13 650	6 114	4 539	5 340	5 766	46 691
	2 032 999 Décès	0	0	0	0	0	0	0
	<i>Incidence</i>	<i>138,74</i>	<i>47,82</i>	<i>18,13</i>	<i>17,86</i>	<i>14,35</i>	<i>7,96</i>	<i>22,97</i>
KIDAL	Cas	69	239	18	101	291	367	1 085
	76 000 Décès	0	0	0	0	0	0	0
	<i>Incidence</i>	<i>22,7</i>	<i>22,4</i>	<i>1,43</i>	<i>10,63</i>	<i>20,92</i>	<i>13,55</i>	<i>14,28</i>
Total	Cas	38 731	51 108	23 023	17 012	20 430	30 391	180 695
	16 317 998 Décès	2	1	0	1	8	1	13
	<i>Incidence</i>	<i>59,34</i>	<i>22,31</i>	<i>8,5</i>	<i>8,34</i>	<i>6,84</i>	<i>5,23</i>	<i>11,07</i>

Tableau 35: Diarrhée présumée infectieuse en dehors du choléra en 2012 cas, décès et taux d'incidence pour 1000 par région

REGIONS		< 1 an	1-4 ans	5-9 ans	10-14 ans	15 - 24 ans	25 ans et plus	Total
KAYES	Cas	7 069	11 491	3 995	3 047	3 795	6 894	36 291
	2 238 999 Décès	1	3	0	0	0	0	4
	<i>Incidence</i>	<i>78,93</i>	<i>36,55</i>	<i>10,76</i>	<i>10,89</i>	<i>9,26</i>	<i>8,64</i>	<i>16,21</i>
KOULIKORO	Cas	9 335	12 999	3 339	2 236	3 097	6 119	37 125
	2 721 000 Décès	109	27	26	8	12	13	195
	<i>Incidence</i>	<i>85,77</i>	<i>34,03</i>	<i>7,4</i>	<i>6,57</i>	<i>6,22</i>	<i>6,31</i>	<i>13,64</i>
SIKASSO	Cas	14 809	19 792	5 064	3 286	4 014	9 239	56 204
	2 969 000 Décès	2	1	0	0	0	2	5
	<i>Incidence</i>	<i>124,7</i>	<i>47,48</i>	<i>10,28</i>	<i>8,85</i>	<i>7,39</i>	<i>8,73</i>	<i>18,93</i>
SEGOU	Cas	10 991	14 573	3 424	2 307	3 323	8 068	42 686
	2 626 000 Décès	2	2	0	0	0	0	4
	<i>Incidence</i>	<i>104,64</i>	<i>39,53</i>	<i>7,86</i>	<i>7,03</i>	<i>6,91</i>	<i>8,62</i>	<i>16,26</i>
MOPTI	Cas	4 750	7 971	1 524	1 079	1 410	3 387	20 121
	2 287 000 Décès	0	2	1	0	0	0	3
	<i>Incidence</i>	<i>51,92</i>	<i>24,82</i>	<i>4,02</i>	<i>3,77</i>	<i>3,37</i>	<i>4,16</i>	<i>8,8</i>
TOMBOUCTOU	Cas	0	0	0	359	0	0	359
	758 000 Décès	0	0	0	0	0	0	0
	<i>Incidence</i>	<i>0</i>	<i>0</i>	<i>0</i>	<i>3,79</i>	<i>0</i>	<i>0</i>	<i>0,47</i>
GAO	Cas	0	0	0	0	0	34	34
	609 000 Décès	0	0	0	0	0	0	0
	<i>Incidence</i>	<i>0</i>	<i>0</i>	<i>0</i>	<i>0</i>	<i>0</i>	<i>0,16</i>	<i>0,06</i>
BAMAKO	Cas	10 084	11 377	3 916	2 685	3 219	3 815	35 096
	2 032 999 Décès	0	0	0	0	0	0	0
	<i>Incidence</i>	<i>124</i>	<i>39,86</i>	<i>11,61</i>	<i>10,57</i>	<i>8,65</i>	<i>5,27</i>	<i>17,26</i>
KIDAL	Cas	34	76	0	24	25	33	192
	76 000 Décès	0	0	0	0	0	0	0
	<i>Incidence</i>	<i>11,18</i>	<i>7,12</i>	<i>0</i>	<i>2,53</i>	<i>1,8</i>	<i>1,22</i>	<i>2,53</i>
Total	Cas	57 072	78 279	21 262	15 023	18 883	37 589	228 108
	16 317 998 Décès	114	35	27	8	12	15	211
	<i>Incidence</i>	<i>87,44</i>	<i>34,17</i>	<i>7,85</i>	<i>7,37</i>	<i>6,32</i>	<i>6,46</i>	<i>13,98</i>

Source : Annuaire 20

Tableau 36: Malnutrition grave (malnutrition sévère) en 2012 cas, décès et taux d'incidence pour 1000 par région

REGIONS		< 1 an	1-4 ans	5-9 ans	10 - 14 ans	15 - 24 ans	25 ans et plus	Total
KAYES	Cas	2 282	4 732	1 130	92	96	196	8 528
	2 238 999 Décès	2	5	0	0	0	0	7
	<i>Incidence</i>	<i>25,48</i>	<i>15,05</i>	<i>3,04</i>	<i>0,33</i>	<i>0,23</i>	<i>0,25</i>	<i>3,81</i>
KOULIKORO	Cas	2 724	6 452	444	44	52	35	9 751
	2 721 000 Décès	3	28	0	0	0	0	31
	<i>Incidence</i>	<i>25,03</i>	<i>16,89</i>	<i>0,98</i>	<i>0,13</i>	<i>0,1</i>	<i>0,04</i>	<i>3,58</i>
SIKASSO	Cas	3 493	6 687	328	21	3	27	10 559
	2 969 000 Décès	63	89	2	0	0	0	154
	<i>Incidence</i>	<i>29,41</i>	<i>16,04</i>	<i>0,67</i>	<i>0,06</i>	<i>0,01</i>	<i>0,03</i>	<i>3,56</i>
SEGOU	Cas	2 165	5 545	378	51	37	114	8 290
	2 626 000 Décès	11	46	0	0	0	0	57
	<i>Incidence</i>	<i>20,61</i>	<i>15,04</i>	<i>0,87</i>	<i>0,16</i>	<i>0,08</i>	<i>0,12</i>	<i>3,16</i>
MOPTI	Cas	1 279	3 070	243	70	53	143	4 858
	2 287 000 Décès	3	17	5	0	0	0	25
	<i>Incidence</i>	<i>13,98</i>	<i>9,56</i>	<i>0,64</i>	<i>0,24</i>	<i>0,13</i>	<i>0,18</i>	<i>2,12</i>
TOMBOUCTOU	Cas	0	723	0	0	0	0	723
	758 000 Décès	0	1	0	0	0	0	1
	<i>Incidence</i>	<i>0</i>	<i>6,79</i>	<i>0</i>	<i>0</i>	<i>0</i>	<i>0</i>	<i>0,95</i>
GAO	Cas	231	657	0	0	0	0	888
	609 000 Décès	0	1	0	0	0	0	1
	<i>Incidence</i>	<i>9,48</i>	<i>7,68</i>	<i>0</i>	<i>0</i>	<i>0</i>	<i>0</i>	<i>1,46</i>
BAMA KO	Cas	871	1 526	279	72	38	38	2 824
	2 032 999 Décès	0	0	0	0	0	0	0
	<i>Incidence</i>	<i>10,71</i>	<i>5,35</i>	<i>0,83</i>	<i>0,28</i>	<i>0,1</i>	<i>0,05</i>	<i>1,39</i>
KIDAL	Cas	0	0	0	0	0	0	0
	76 000 Décès	0	0	0	0	0	0	0
	<i>Incidence</i>	<i>0</i>	<i>0</i>	<i>0</i>	<i>0</i>	<i>0</i>	<i>0</i>	<i>0</i>
Total	Cas	13 045	29 392	2 802	350	279	553	46 421
	16 317 998 Décès	82	187	7	0	0	0	276
	<i>Incidence</i>	<i>19,99</i>	<i>12,83</i>	<i>1,04</i>	<i>0,17</i>	<i>0,09</i>	<i>0,1</i>	<i>2,84</i>

Source : Annuaire 2012_SLIS

iii. Campagnes de vaccination :

Tableau 37 : Synthèse Générale Polio Mali, Mars 2012

REGION	Enfants cibles	Enfants vaccinés								Couv. vaccinale	Enfants 0-doses	Nbre de flacons utilisés	Nbre de flacons virés	VPO utilisé (doses)	Taux pertes (%)
		0 - 11 mois			12 - 59 mois			Total	Proportion						
		1 dose ou plus	0-dose	Total 0 - 11 mois	1 dose ou plus	0-dose	Total 12- 59 mois	0- 59 mois	0-11mois						
2 011								%	%						
Kayes	654 253	131 277	6 038	137 315	553 708	5	553 713	691 028	19,87%	105,62%	0,87%	35 459	0	709 080	2,55%
Koulikoro	1 050 748	211 417	12 415	223 832	883 623	7	883 630	1 107 462	20,21%	105,40%	1,12%	57 253	0	1 145 060	3,28%
Sikasso	1 117 810	224 556	4 373	228 929	921 867	31	921 898	1 150 827	19,89%	102,95%	0,38%	58 852	0	1 177 040	2,23%
Ségou	867 621	163 819	2 744	166 563	702 143	0	702 143	868 706	19,17%	100,13%	0,32%	44 893	1	897 870	3,25%
Mopti	825 528	152 563	7 017	159 580	678 988	0	678 988	838 568	19,03%	101,58%	0,84%	43 184	0	863 680	2,91%
Tombouctou	268 572	28 509	1 549	30 058	126 984	0	126 984	157 042	19,14%	58,47%	0,99%	8 105	0	162 100	3,12%
Gao	168 439	30 304	596	30 900	143 783	7	143 790	174 690	17,69%	103,71%	0,35%	8 922	0	178 440	2,10%
Kidal	10 289	197	6	203	1 064	0	1 064	1 267	16,02%	12,31%	0,47%	66	0	1 320	4,02%
Bamako	1 274 686	297 403	3 125	300 528	1 149 043	0	1 149 043	1 449 571	20,73%	113,72%	0,22%	73 050	0	1 461 000	0,78%
Total	6 237 946	1 240 045	37 863	1 277 908	5 161 203	50	5 161 253	6 439 161	19,85%	103,23%	0,59%	329 784	1	6 595 590	2,37%

Source : rapport d'activité de la SI/DNS

Tableau 38 : Synthèse Générale Polio Mali, Juin 2012 REGION

REGION	Enfants cibles	Enfants vaccinés							Couv. vaccinale	Enfants 0-doses	Nombre de flacons utilisés	Nombre de flacons virés	VPO utilisé (doses)	Taux pertes (%)	
		0 - 11 mois			12 - 59 mois			Total							Proportion
		1 dose ou plus	0-dose	Total 0 - 11 mois	1 dose ou plus	0-dose	Total 12- 59 mois	0- 59 mois							0-11mois
Kayes	654 253	131 318	3 816	135 134	552 022	0	552 022	687 156	19,67%	105,03%	0,56%	35 154	0	703 060	2,26%
Koulikoro	1 050 748	214 015	10 347	224 362	874 783	0	874 783	1 099 145	20,41%	104,61%	0,94%	56 479	9	1 129 760	2,71%
Sikasso	1 115 745	221 194	4 386	225 580	931 494	0	931 494	1 157 074	19,50%	103,70%	0,38%	58 967	0	1 179 340	1,89%
Ségou	867 621	171 056	2 093	173 149	717 800	0	717 800	890 949	19,43%	102,69%	0,23%	46 115	2	922 340	3,40%
Mopti	825 528	163 628	3 331	166 959	663 854	0	663 854	830 813	20,10%	100,64%	0,40%	42 660	177	855 940	2,94%
Bamako	1 274 686	316 179	2 665	318 844	1 101 964	1	1 101 965	1 420 809	22,44%	111,46%	0,19%	71 709	0	1 434 180	0,93%
Total	5 788 581	1 217 390	26 638	1 244 028	4 841 917	1	4 841 918	6 085 946	20,44%	105,14%	0,44%	311 084	188	6 224 620	2,23%

Source : rapport d'activité de la SI/DNS

Tableau 39: Synthèse Générale Polio Mali, Octobre 2012

REGION	Enfants vaccinés								Couv. vaccinale	Enfants 0-doses	Nbre de flacons utilisés	Nbre de flacons virés	VPO utilisé	Taux pertes	
	Enfants cibles	0 - 11 mois			12 - 59 mois			Total							Proportion
	2 012	1 dose ou plus	0-dose	Total 0 - 11 mois	1 dose ou plus	0-dose	Total 12- 59 mois	0- 59 mois	0-11mois	%	%		(doses)	(%)	
Kayes	654 253	136 665	3 381	140 046	573 166	0	573 166	713 212	19,64%	109,01%	0,47%	36 125	0	721 480	1,15%
Koulikoro	1 050 748	221 398	8 986	230 384	909 815	1	909 816	1 140 200	20,21%	108,51%	0,79%	58 703	0	1 174 060	2,88%
Sikasso	1 115 745	220 856	3 093	223 949	934 548	0	934 548	1 158 497	19,33%	103,83%	0,27%	59 287	0	1 185 740	2,30%
Ségou	867 621	173 731	1 825	175 556	719 487	9	719 496	895 052	19,61%	103,16%	0,20%	46 143	1	922 880	3,02%
Mopti	825 528	172 440	2 934	175 374	686 139	0	686 139	861 513	20,36%	104,36%	0,34%	43 910	0	878 192	1,90%
Bamako	1 274 686	303 012	2 458	305 470	1 215 438	0	1 215 438	1 520 908	20,08%	119,32%	0,16%	76 774	3	1 535 540	0,95%
Total	5 788 581	1 228 102	22 677	1 250 779	5 038 593	10	5 038 603	6 289 382	19,89%	108,65%	0,36%	320 942	4	6 417 892	2,00%

Source : rapport d'activité de la SI/DNS

Tableau 40: Synthèse Générale Polio Mali, Novembre 2012

REGION	Enfants cibles 2 012	Enfants vaccinés							Couv. vaccinale %	Enfants 0-doses %	Nbre de flacons utilisés	Nbre de flacons virés	VPO utilisé (doses)	Taux pertes (%)	
		0 - 11 mois			12 - 59 mois			Total							Proportion
		1 dose ou plus	0-dose	Total 0 - 11 mois	1 dose ou plus	0-dose	Total 12- 59 mois	0- 59 mois							0-11mois
Kayes	654 253	131 160	2 678	133 838	574 987	0	574 987	708 825	18,88%	108,34%	0,38%	36 200	0	723 420	2,02%
Koulikoro	1 050 748	214 964	6 447	221 411	934 330	1	934 331	1 155 742	19,16%	109,99%	0,56%	59 538	0	1 190 760	2,94%
Sikasso	1 115 745	208 539	2 440	210 979	943 884	0	943 884	1 154 863	18,27%	103,51%	0,21%	58 888	0	1 177 760	1,94%
Ségou	867 621	161 414	987	162 401	730 688	0	730 688	893 089	18,18%	102,94%	0,11%	46 036	0	920 713	3,00%
Mopti	825 528	159 775	2 834	162 609	681 802	1	681 803	844 412	19,26%	102,29%	0,34%	43 315	0	866 300	2,53%
Bamako	1 274 686	323 055	2 030	325 085	1 209 857	0	1 209 857	1 534 942	21,18%	120,42%	0,13%	77 435	0	1 548 700	0,89%
Total	5 788 581	1 198 907	17 416	1 216 323	5 075 548	2	5 075 550	6 291 873	19,33%	108,69%	0,28%	321 412	0	6 427 653	2,11%

Source : rapport d'activité de la SI/DNS

Tableau 41: Synthèse Générale Polio Mali, Mai 2012

REGION	Enfants cibles	Enfants vaccinés								Couv. vaccinale %	Enfants 0-doses %	Nbre de flacons utilisés	Nbre de flacons virés	VPO utilisé (doses)	Taux pertes (%)
		0 - 11 mois			12 - 59 mois			Total	Proportion						
		1 dose ou plus	0-dose	Total 0 - 11 mois	1 dose ou plus	0-dose	Total 12-59 mois	0- 59 mois	0-11mois %						
Kayes	654 253	132 165	4 175	136 340	563 731	0	563 731	700 071	19,48%	107,00%	0,60%	35 804	3	715 960	2,22%
Koulikoro	1 050 748	212 246	9 790	222 036	908 296	1	908 297	1 130 333	19,64%	107,57%	0,87%	58 240	0	1 164 800	2,96%
Sikasso	1 117 810	221 947	4 273	226 220	926 330	1	926 331	1 152 551	19,63%	103,11%	0,37%	58 856	0	1 177 120	2,09%
Ségou	867 621	168 239	1 666	169 905	716 355	0	716 355	886 260	19,17%	102,15%	0,19%	45 703	9	914 230	3,06%
Mopti	784 592	145 045	4 762	149 807	642 549	135	642 684	792 491	18,90%	101,01%	0,62%	40 746	4	815 000	2,76%
Bamako	1 274 686	309 998	2 009	312 007	1 155 236	0	1 155 236	1 467 243	21,26%	115,11%	0,14%	73 979	0	1 479 580	0,83%
Total	5 749 710	1 189 640	26 675	1 216 315	4 912 497	137	4 912 634	6 128 949	19,85%	106,60%	0,44%	313 328	16	6 266 690	2,20%

Source : rapport d'activité de la SI/DNS

e. Maladies spécifiques :

i. VIH/SIDA :

A la fin de l'année 2012 l'activité des Centres de Conseil et de Dépistage Volontaire (CCDV) était menée dans 396 sites repartis comme suite :

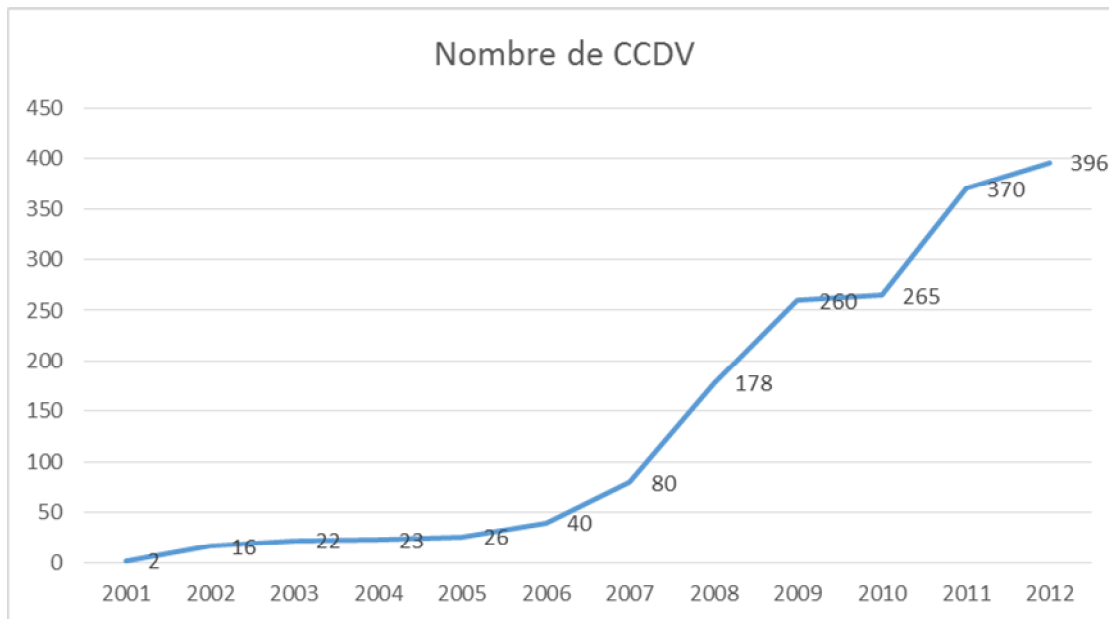
- 79 structures publiques,
- 279 CCom,
- 38 centres autonomes.
-

Tableau 42: Répartition des CCDV par types et par région en 2012

Régions	Structures Publiques	Centres intégrés	Centres Autonomes	TOTAL
Kayes	6	17	3	26
Koulikoro	6	83	8	97
Sikasso	8	37	7	52
Ségou	11	60	9	80
Mopti	9	16	4	29
Tombouctou	7	3	0	10
Gao	5	1	1	7
Kidal	4	1	1	6
District Bamako	23	61	5	89
Total	79	279	38	396

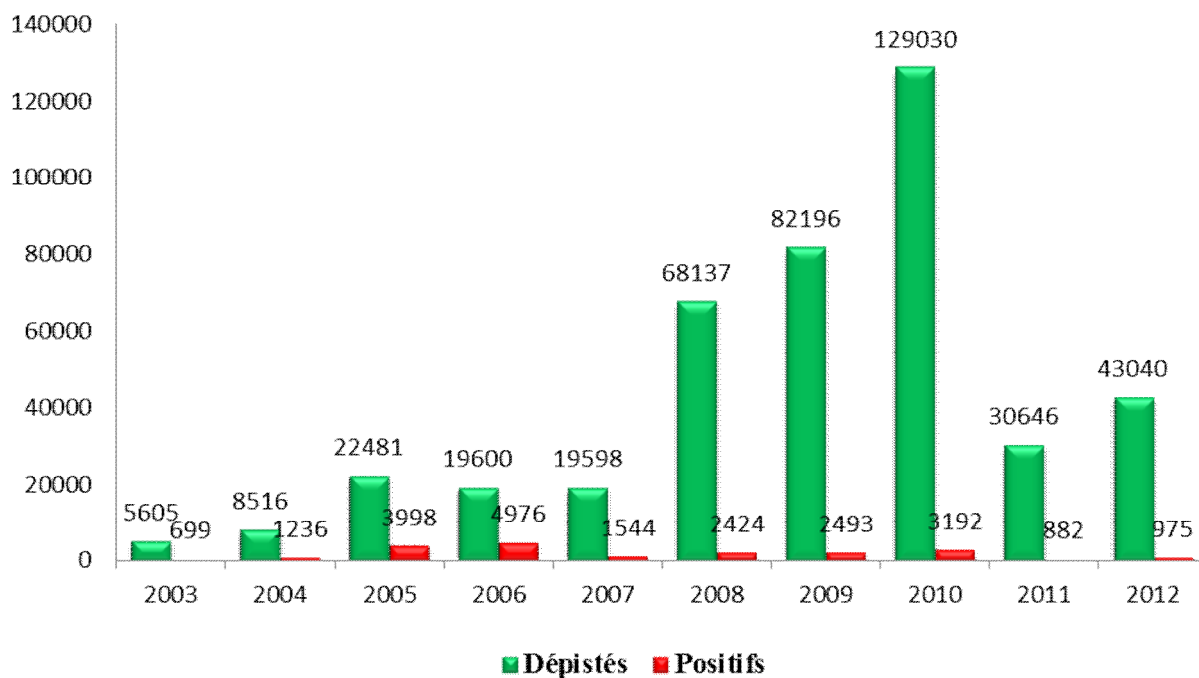
Avec la crise qu'a connue le pays, 27 sites ne sont plus fonctionnels (4 Mopti, 10 Tombouctou, 7 Gao et 6 Kidal).

Graphique 1: Evolution du nombre de CCDV de 2001 à 2012.



Source : Annuaire SLIS_2011 et 2012

Graphique 2: évolution du nombre de personnes dépistées et du nombre de cas VIH positif de 2003 au 31 décembre 2012



En 2012, malgré la crise qu'a connu le pays, on constate une augmentation du nombre de personnes dépistées. Cela pourrait s'expliquer par l'amélioration de la disponibilité de test de dépistage à partir du 2^{ème} semestre 2012.

Prévention de la transmission du VIH de la mère à l'enfant

Les activités de Prévention de la Transmission Mère Enfant du VIH de la mère à l'enfant (PTME) sont menées dans les structures publiques, privées, communautaires et les ONG. Ces sites sont mis en place après une analyse de situation, la formation du personnel et la mise à disposition de médicaments, réactifs consommables et supports de collecte.

Tableau 43 : Répartition des sites PTME par type de structure au 31 décembre 2012.

Région	Hôpital	CSRéf	CSCCom	Garnison	INPS	Privé	confessionnel	Total
Kayes	2	7	19	1	0	0	1	30
Koulikoro	0	9	47	1	2	1	0	60
Sikasso	2	9	37	1	0	0	1	50
Ségou	1	8	44	1		1	1	56
Mopti*	1	8	24	1	1	0	1	36
Tbctou*	1	5	16	0	0	0	0	22
Gao*	1	4	22	1	1	0	0	29
Kidal*	0	1	2	0	0	0	0	3
Bamako	2	6	48	1	2	1	1	61
Total	10	57	259	7	6	3	5	347

*sites non fonctionnels

En fin décembre 2012, 347 sites offraient les services de PTME dans le pays, parmi ceux-ci 9 nouveaux sites ont été mis en place grâce à l'appui de l'UNICEF.

Avec la crise survenue dans le Nord du Mali 59 sites (5 Mopti, 22 Tombouctou, 29 Gao et 3 Kidal) ne sont plus fonctionnels ce qui ramène le nombre de sites ayant fournis les rapports en 2012 à 288. Tableau43:

Tableau 44: Evolution de quelques indicateurs PTME entre 2011 et 2012

Indicateurs	Données 2011	Données 2012	Ecart
Nouvelles CPN	224 622	197 084	62 069
Femmes enceintes Conseillées	197 478	196 228	46 001
Femmes enceintes Testées	70 366	58 675	27 833
Femmes enceintes HIV Positifs	1 574	1 166	616
Femmes enceintes ayant reçu les ARV	1 523	1 115	718
Conjoints de femmes enceintes dépistés	396	388	8
Conjoints de femmes enceintes VIH positifs	220	171	49
Nnés de mères HIV+	1 353	890	692
NNés ayant reçu les ARV	1 181	829	581
NNés testés à 18 mois	449	422	144
NNés VIH négatif à 18 mois	435	397	148

1. Diagnostic précoce

Les activités de diagnostic précoce ont concerné tous les enfants nés de mères séropositives de moins de 18 mois qu'ils aient bénéficiés ou non de la PTME et dont les prélèvements ont été acheminés vers l'INRSP pour être analysés par la PCR.

Le tableau ci-après fait un résumé des sites de diagnostic précoce en 2012.

Tableau 45: répartition des échantillons PCR1 et PCR2 selon la provenance et le résultat en 2012.

Structures	PCR 1		PCR 2		Total	
	Effectif	Positif	Effectif	Positif	Effectif	Positif
Bamako	891	112	302	6	1193	118
Kayes	36	1	19	1	55	2
Sikasso	193	21	38	0	231	21
Ségou	62	8	12	0	74	8
Koulikoro	78	20	9	0	87	20
Total	1260	162	380	7	1640	169

Parmi les 1 260 enfants qui ont bénéficié du diagnostic précoce par PCR, 796 ont bénéficié de la prophylaxie ARV ce qui fait 63% de couverture des nouveaux nés en PTME.

2. Prise en charge globale

Elle comprend la prise en charge médicale, les soins, le soutien psychosocial et suivi biologique des adultes, adolescents et enfants.

Tableau 46: répartition des patients initiés et suivis sous ARV selon la catégorie et par région

Régions	Initiés aux ARV		Suivis Réguliers sous ARV		Assiduité au suivi
	Adultes	Enfants	Adultes	Enfants	
Bamako	25692	2082	16326	1284	63,4
Kayes	2620	166	1915	140	73,8
Koulikoro	2761	123	1783	115	65,8
Sikasso	5444	292	3417	203	63,1
Ségou	4087	208	2140	108	52,3
Mopti	2239	109	1067	62	48,1
Tombouctou	355	14	75	0	20,3
Gao	305	23	115	0	35,1
Kidal	4	0	1	0	25,0
Total	43 507	3 017	26 839	1 912	61,8

Le plus grand nombre de patients initiés aux ARV est à Bamako 27 774 (25 692 adultes et 2082enfants). Cependant le taux d'assiduité le plus élevé (73,8%) est retrouvé dans la région de Kayes.

Tableau 47: répartition des TB / VH par région en 2012

Régions	2011	2012
Bamako	215	225
Kayes	27	30
Koulikoro	24	32
Sikasso	96	98
Ségou	28	27
Mopti	43	13
Tombouctou	3	0
Gao	4	0
Kidal	0	0
Total	440	425

Comme 2011 le plus grand nombre de cas de co-infection TB / VIH a été notifié par Bamako. Cependant il faut signaler une diminution de nombre de cas de TB / VIH notifiés en 2012 par rapport à 2011 respectivement 425 et 440.

PALUDISME :

Tableau 48: Paludisme Grave cas, décès et taux d'incidence (/1000) Mali, 2012.

REGIONS		< 1 an	1-4 ans	5-9 ans	10-14 ans	15 - 24 ans	25 ans et plus	Total
KAYES	Cas	4 271	14 762	12 329	9 869	12 933	18 406	72 570
	2 238 999 Décès	28	119	43	24	8	14	236
	<i>Incidence</i>	<i>47,69</i>	<i>46,96</i>	<i>33,19</i>	<i>35,26</i>	<i>31,56</i>	<i>23,07</i>	<i>32,41</i>
KOULIKORO	Cas	9 933	40 441	18 797	13 393	20 446	29 765	132 775
	2 721 000 Décès	55	258	74	15	9	21	432
	<i>Incidence</i>	<i>91,26</i>	<i>105,86</i>	<i>41,64</i>	<i>39,38</i>	<i>41,06</i>	<i>30,69</i>	<i>48,8</i>
SIKASSO	Cas	14 038	52 155	24 478	16 867	24 460	41 106	173 104
	2 969 000 Décès	82	247	49	12	10	12	412
	<i>Incidence</i>	<i>118,2</i>	<i>125,12</i>	<i>49,7</i>	<i>45,45</i>	<i>45,02</i>	<i>38,85</i>	<i>58,3</i>
SEGOU	Cas	8 307	33 961	17 580	12 303	17 175	26 317	115 643
	2 626 000 Décès	45	323	65	7	7	19	466
	<i>Incidence</i>	<i>79,08</i>	<i>92,11</i>	<i>40,35</i>	<i>37,48</i>	<i>35,74</i>	<i>28,12</i>	<i>44,04</i>
MOPTI	Cas	5 207	21 546	10 168	6 615	9 080	16 137	68 753
	2 287 000 Décès	27	153	45	6	18	10	259
	<i>Incidence</i>	<i>56,92</i>	<i>67,1</i>	<i>26,8</i>	<i>23,14</i>	<i>21,7</i>	<i>19,8</i>	<i>30,06</i>
TOMBOUCTO U	Cas	442	1 849	1 556	1 010	1 556	3 032	9 445
	758 000 Décès	4	23	20	5	0	6	58
	<i>Incidence</i>	<i>14,58</i>	<i>17,37</i>	<i>12,37</i>	<i>10,66</i>	<i>11,22</i>	<i>11,22</i>	<i>12,46</i>
GAO	Cas	528	1 811	1 318	875	1 574	3 591	9 697
	609 000 Décès	4	12	5	2	2	4	28
	<i>Incidence</i>	<i>21,68</i>	<i>21,18</i>	<i>13,05</i>	<i>11,5</i>	<i>14,12</i>	<i>16,55</i>	<i>15,92</i>
BAMAKO	Cas	3 885	12 713	10 842	10 604	19 277	23 352	80 673
	2 032 999 Décès	0	2	0	0	0	0	2
	<i>Incidence</i>	<i>47,77</i>	<i>44,54</i>	<i>32,15</i>	<i>41,73</i>	<i>51,81</i>	<i>32,23</i>	<i>39,68</i>
KIDAL	Cas	16	59	39	31	115	148	407
	76 000 Décès	0	0	0	0	0	1	1
	<i>Incidence</i>	<i>5,32</i>	<i>5,52</i>	<i>3,06</i>	<i>3,22</i>	<i>8,27</i>	<i>5,46</i>	<i>5,36</i>
Total	Cas	46 627	179 297	97 107	71 567	106 616	161 854	663 067
	16 317 998 Décès	245	1 137	301	71	54	87	1 894
	<i>Incidence</i>	<i>71,43</i>	<i>78,26</i>	<i>35,87</i>	<i>35,09</i>	<i>35,70</i>	<i>27,83</i>	<i>40,63</i>

Source : Annuaire 2012_SLIS

Tableau 49 : Paludisme simple cas, décès et taux d'incidence (/1000) Mali, 2012

REGIONS		< 1 an	1-4 ans	5-9 ans	10-14 ans	15 - 24 ans	25 ans et plus	Total
KAYES	Cas	16 810	47 609	35 566	30 299	38 576	58 918	227 778
	2 238 999 Décès	0	0	0	0	0	0	0
	<i>Incidence</i>	<i>187,7</i>	<i>151,45</i>	<i>95,75</i>	<i>108,26</i>	<i>94,15</i>	<i>73,83</i>	<i>101,73</i>
KOULIKORO	Cas	26 924	81 120	39 388	28 088	32 158	48 517	256 195
	2 721 000 Décès	0	0	0	0	0	0	0
	<i>Incidence</i>	<i>247,37</i>	<i>212,34</i>	<i>87,25</i>	<i>82,58</i>	<i>64,58</i>	<i>50,03</i>	<i>94,15</i>
SIKASSO	Cas	41 527	120 505	45 771	33 940	43 604	73 994	359 341
	2 969 000 Décès	0	0	0	0	0	0	0
	<i>Incidence</i>	<i>349,67</i>	<i>289,09</i>	<i>92,93</i>	<i>91,45</i>	<i>80,25</i>	<i>69,93</i>	<i>121,03</i>
SEGOU	Cas	22 506	65 724	35 719	27 802	34 163	56 977	242 891
	2 626 000 Décès	0	0	0	0	0	0	0
	<i>Incidence</i>	<i>214,26</i>	<i>178,26</i>	<i>81,99</i>	<i>84,7</i>	<i>71,09</i>	<i>60,88</i>	<i>92,49</i>
MOPTI	Cas	12 015	39 509	20 656	14 318	17 180	31 449	135 127
	2 287 000 Décès	0	0	0	0	0	0	0
	<i>Incidence</i>	<i>131,34</i>	<i>123,04</i>	<i>54,44</i>	<i>50,08</i>	<i>41,05</i>	<i>38,58</i>	<i>59,08</i>
TOMBOUCTOU	Cas	2 805	6 478	4 286	2 949	4 431	10 671	31 619
	758 000 Décès	0	0	0	0	0	0	0
	<i>Incidence</i>	<i>92,5</i>	<i>60,87</i>	<i>34,08</i>	<i>31,12</i>	<i>31,94</i>	<i>39,5</i>	<i>41,71</i>
GAO	Cas	1 743	4 133	2 272	1 552	2 549	5 760	18 009
	609 000 Décès	0	0	0	0	0	0	0
	<i>Incidence</i>	<i>71,56</i>	<i>48,34</i>	<i>22,49</i>	<i>20,38</i>	<i>22,87</i>	<i>26,54</i>	<i>29,57</i>
BAMAKO	Cas	20 788	45 598	32 264	28 825	47 717	60 892	236 084
	2 032 999 Décès	0	0	0	0	0	0	0
	<i>Incidence</i>	<i>255,63</i>	<i>159,75</i>	<i>95,66</i>	<i>113,43</i>	<i>128,26</i>	<i>84,04</i>	<i>116,13</i>
KIDAL	Cas	97	323	195	164	317	532	1 628
	76 000 Décès	0	0	0	0	0	0	0
	<i>Incidence</i>	<i>31,76</i>	<i>30,29</i>	<i>15,49</i>	<i>17,27</i>	<i>22,79</i>	<i>19,64</i>	<i>21,42</i>
Total	Cas	145 215	410 999	216 117	167 937	220 695	347 710	1 508 672
	16 317 998 Décès	0	0	0	0	0	0	0
	<i>Incidence</i>	<i>222,48</i>	<i>179,39</i>	<i>79,83</i>	<i>82,33</i>	<i>73,91</i>	<i>59,79</i>	<i>92,45</i>

Source : Annuaire 2012_SLIS

La Pulvérisation Intra-domicile (PID): L'activité n'a pas pu démarrer au mois de Juin comme d'habitude à cause de la situation politique. Cependant elle a été réalisée dans les districts planifiés (Baroueli, Bla et Koulikoro) sans implication des structures étatiques. Les taux de couverture sont de 97,4% de structures pulvérisées avec 98,59% de population protégée.

1. Diagnostic et traitement des cas simples et graves de paludisme

Tableau 50: Situation de l'approvisionnement en intrants de lutte contre le paludisme en 2012

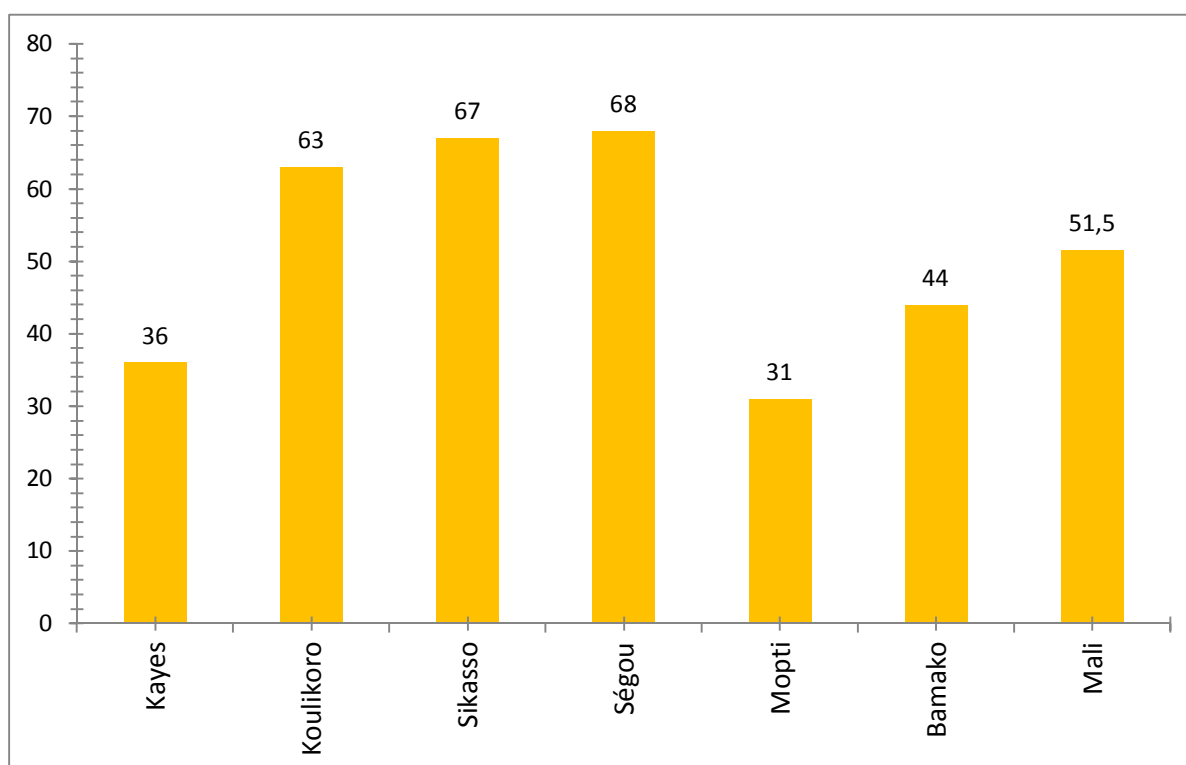
Quantité	INTRANTS						
	MILD routine	SP (Comp.)	TDR	CTA P / 6 et P / 12	CTA P / 18	CTA P / 24	Kit palu grave
Prévue	1 704 216	1 649 566	2 006 306	762 120	449 652	831 615	300 000
Réalisée	1 030 009	6 181 000	2 884 175	2 777 620	559 020	506 150	118 000
Taux de réalisation (%)	60,44	374,71	143,755	364,46	124,32	60,86	39,33

Les quantités prévues pour les CTA adulte, les MILD de routine et les kits de paludisme grave n'ont pas pu être totalement mobilisées faute de financement. Cependant les taux pour la SP, les TDR et les CTA plaquettes de 6 ; 12 et 18 dépassent les objectifs fixés. Ce dépassement s'explique par le fait certains partenaires ont injecté leur fonds disponibles à leur niveau dans l'achat d'intrants au détriment des autres activités suite à la suspension de leur collaboration avec les structures gouvernementales.

En plus de ces intrants le pays a bénéficié de la part de ces partenaires de :

- ❖ 67 500 ampoules d'artéméther injectable,
- ❖ 23100 ampoules d'artésunate injectable

Graphique 3: Proportion des cas de paludisme testés par GE / TDR par région (sans les régions de Gao, Tombouctou et Kidal)



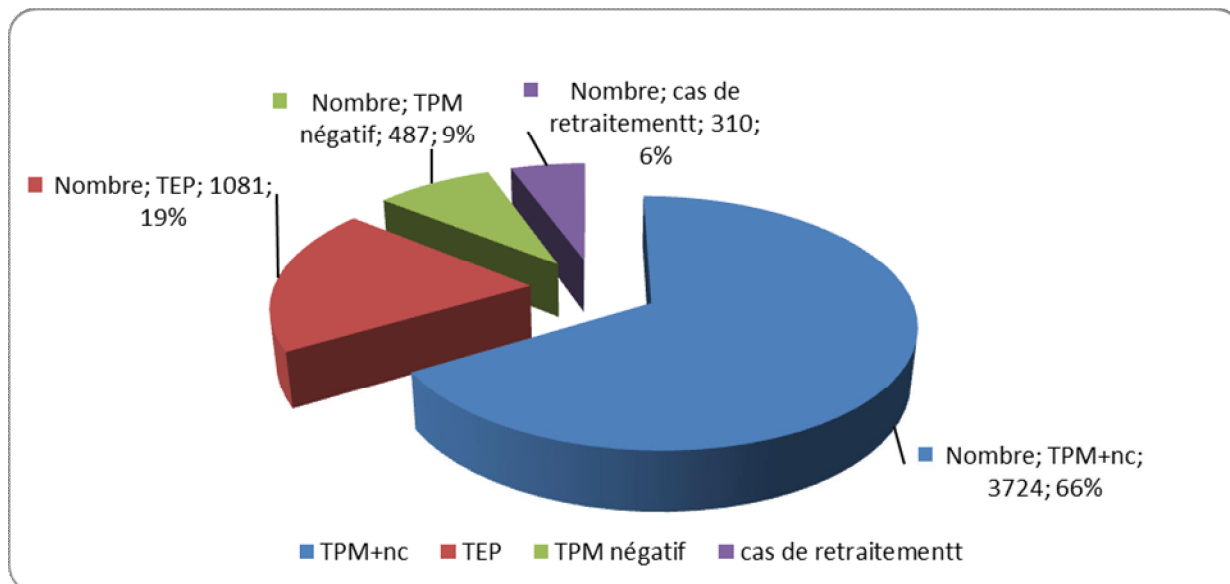
Source : Annuaire SLIS 2012

Les régions de Kayes (36%) et Mopti (31%) sont en deçà de la moyenne annuelle qui est de 51,5 %. Ce taux est largement inférieure à l'objectif 100% fixé par le plan stratégique de lutte contre le paludisme. Ce taux est cependant en progression par rapport à ceux de 2010 et 2011 qui étaient respectivement de 17,8 % et 31,51%.

ii. TUBERCULOSE

➤ Dépistage :

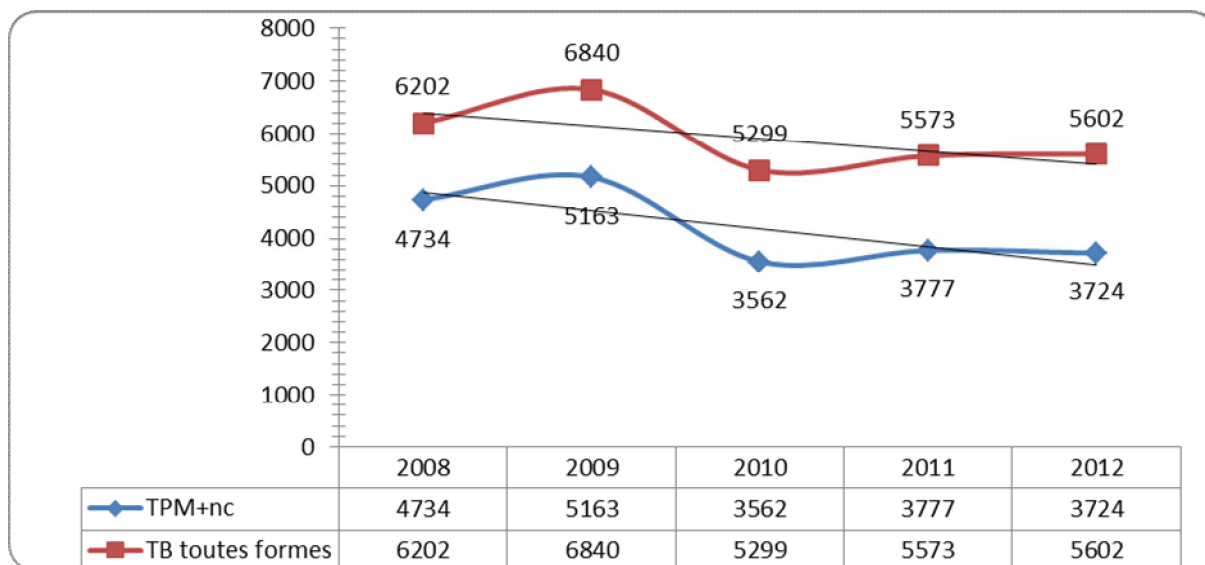
Graphique 4: Les cas de tuberculose toutes formes notifiés en 2012 :



Les différentes formes se répartissent comme suit :

- **3724** nouveaux cas de tuberculose pulmonaire à frottis positif soit 66% en 2012 contre **3777 cas soit 68%** en 2011.
- **310 cas** en retraitement (rechute, échec, reprise) soit 6% des cas en 2012 contre **321 cas soit 6% en 2011**.
- **487** nouveaux cas de tuberculose pulmonaire à frottis négatifs correspondant à **9%** du total en 2012 contre **491 (9%)** en 2011.
- **1081 cas** de tuberculose extra pulmonaire soit 18% de l'ensemble des cas de 2012 contre **984 soit 18%** des cas en 2011.

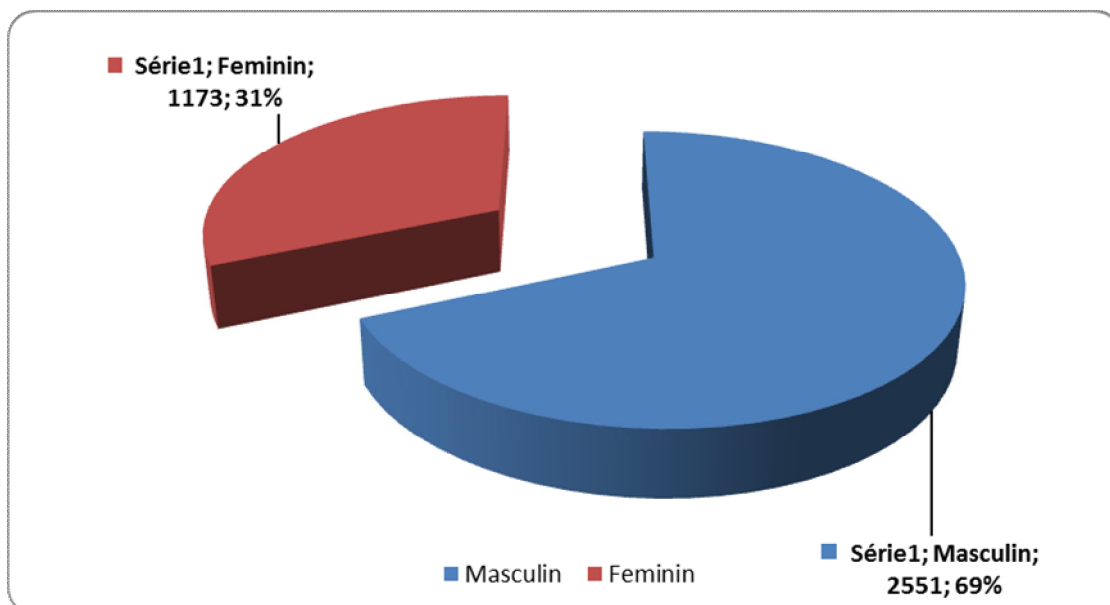
Graphique 5: Evolution des cas de tuberculose déclarés au Mali de 2008 à 2012 :



A partir de 2009 nous constatons une diminution du nombre de cas.

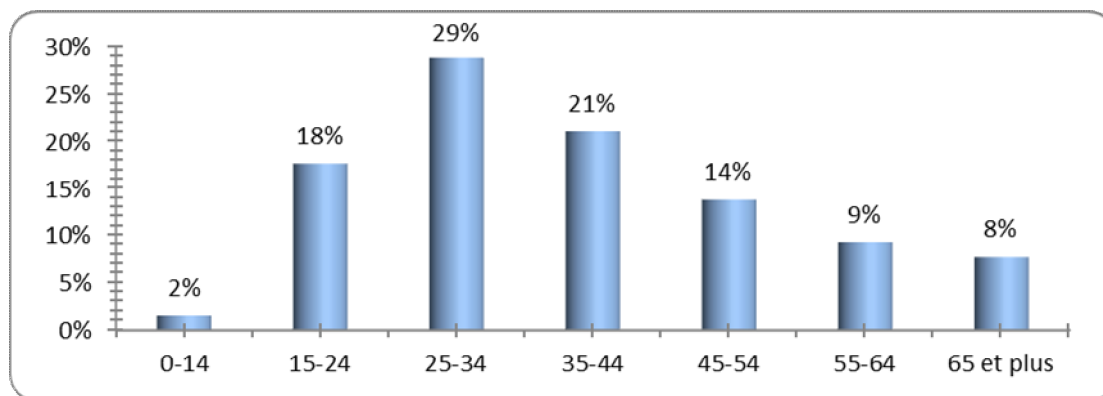
En 2012, le taux de détection a été de 55%, inférieur à l'objectif de 70% fixé par l'OMS.

Graphique 6: Les cas nouveaux de tuberculose pulmonaire à frottis positif par sexe en 2012 :



Les hommes ayant attrapé la tuberculose pulmonaire à microscopie positive représentent 69% de l'ensemble des cas de TPM+ nc détectés en 2012.

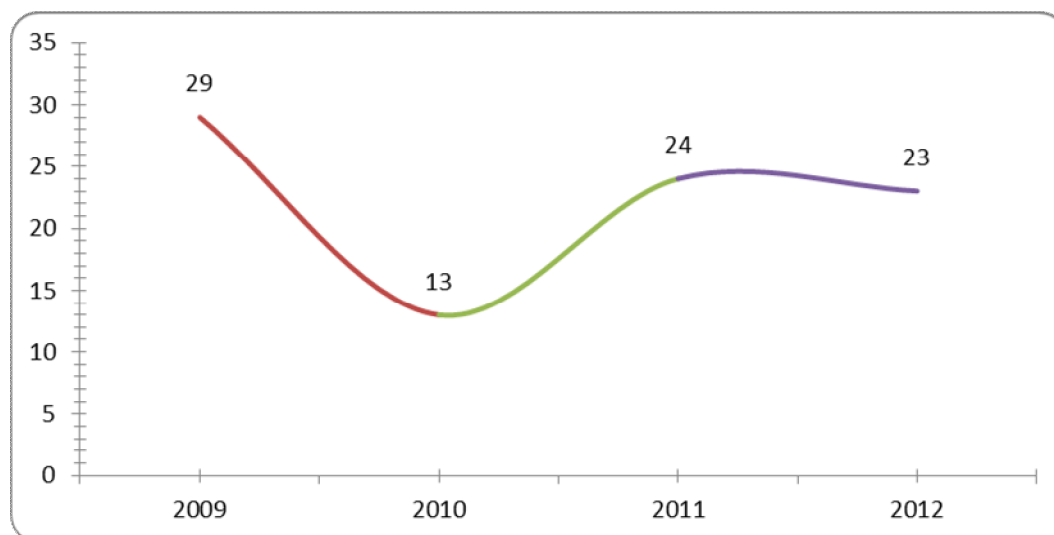
Graphique 7: Les cas nouveaux de tuberculose pulmonaire à frottis positif par tranche d'âge



Au regard de ces résultats, les tranches d'âge les plus touchées sont 25-34 ans, 35-44 ans qui constituent les personnes les plus valides pour la production.

Dépistage des nouveaux cas de tuberculose pulmonaire à frottis positif

Graphique 8: Evolution du taux de dépistage des nouveaux cas de tuberculose pulmonaire à frottis positif de 2009 à 2012



Le taux a globalement augmenté entre 2010 et 2012 passant de 13 à 23% au niveau national pour les cas de TPM+nc. Ce taux renferme de très grandes disparités entre les régions la même année. Cette tendance peut s'expliquer par la survenue de l'arrêt de la subvention Fonds mondial en fin 2009. Il n'y a eu aucune visite de supervision durant le reste de l'année 2009 et toute l'année 2010. En 2011 et 2012, le PNLT a fait quelques visites de supervision dans l'ensemble des régions et dans tous les CDT en 2011 et le 1 / 3 en 2012.

Année 2009 : Les activités ont continué jusque vers la fin d'année. Elles n'ont pas ressenti pas les effets de l'arrêt du financement c'est pourquoi les taux sont relativement bons. Aussi en cette année, le taux d'incidence était trop loin de la réalité soit 138 pour 100 000 hts.

Année 2010 : les effets de l'arrêt du financement ont continué d'agir sur le programme en 2010. Tous les financements de supervision à tous les niveaux, les primes pour les chargés TB dans les CDT, celles des CPM pour relancer les malades ont aussi été arrêtés. Onze laboratoires ont été fermés, ce qui a agi défavorablement sur les activités de dépistage. Aussi, il faut noter que le taux d'incidence estimée a beaucoup diminué en 2010 jusqu'à 62 pour 100 000 hbt.

Année 2011 : les activités ont un peu repris avec le financement la supervision par le budget d'Etat. La supervision a eu un effet bénéfique sur l'activité de dépistage des régions prises isolément.

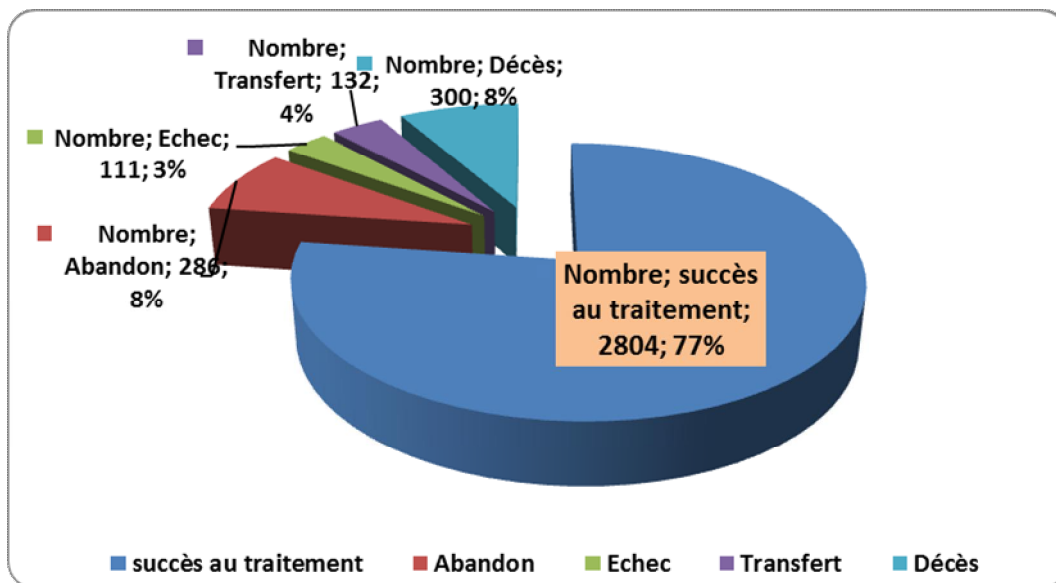
Année 2012 : la principale remarque est l'absence de données fournies par les régions de Gao et Kidal même si elles ont continué à recevoir les intrants à cause du déplacement des agents.

RESULTATS DE TRAITEMENT

a. Succès au traitement en 2012 au Mali

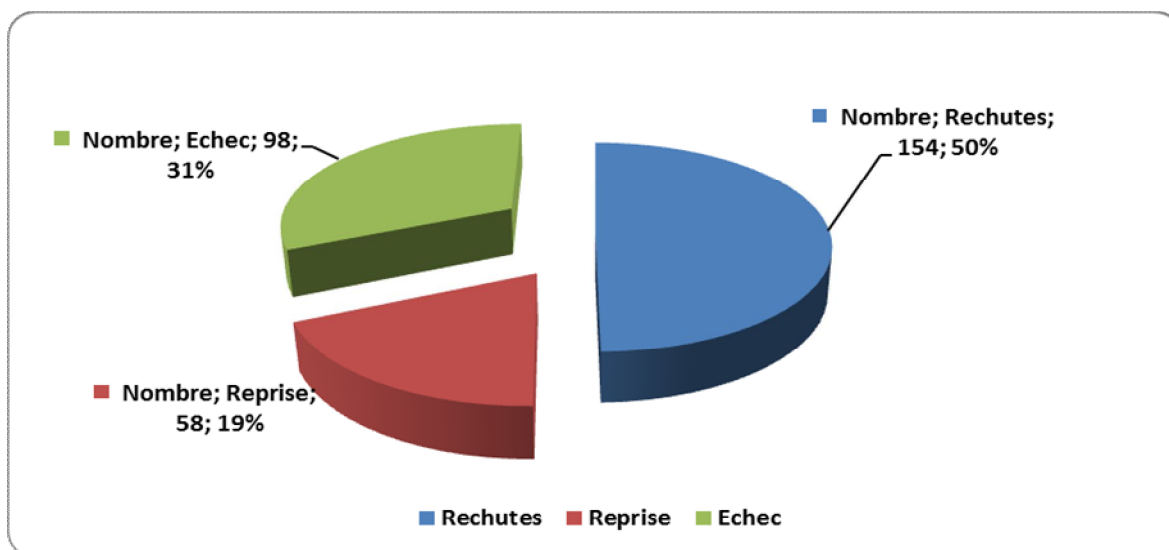
L'évaluation des résultats de traitement porte sur les cohortes de TPM+ (nouveaux et cas en retraitement) de l'année précédente. Les indicateurs de résultats de traitement de 2012 sont calculés sur les cas de tuberculose pulmonaire à frottis positif de la cohorte de malades enregistrés en 2011.

Graphique 9: Les résultats de traitement des nouveaux cas de tuberculose pulmonaire à frottis positif



EN 2012, le taux de succès au traitement a été de 77% contre 76% en 2011. L'objectif de 85% n'a pas été atteint.

Graphique 10: Les cas de tuberculose pulmonaire à frottis positifs en retraitement :



En 2012, le Mali a enregistré 310 cas de retraitement de TPM+nc parmi lesquels, 50% étaient des rechutes, les échecs étaient de 31%.

SURVEILLANCE DU VIH CHEZ LES MALADES ATTEINTS DE TUBERCULOSE

Dépistage VIH chez les malades de tuberculose toutes formes confondues :

En 2012, 28% des malades toutes formes confondues ont été testés au VIH parmi lesquels 20% ont été positifs.

Tableau 51: Counseling et dépistage VIH chez les malades tuberculeux par région au Mali en 2012

REGIONS	TB toute forme observés	TB toute forme conseillés et testés	Taux de dépistage VIH TB toute forme	Nombre TB toute forme testés VIH+	Taux de Séropositivité VIH Chez TB toute forme
Kayes	417	238	57	13	5
Koulikoro	707	234	33	40	17
Sikasso	930	72	8	53	74
Ségou	650	169	26	31	18
Mopti	714	101	14	13	13
Tombouctou	105	2	2	1	50
Gao	0	0	0	0	0
Bamako	2081	728	35	151	21
Kidal	0	0	0	0	0
MALI	5602	1544	28	302	20

Tableau 52: Counseling et dépistage VIH chez les malades tuberculeux pulmonaire à frottis positif par région au Mali en 2012

REGIONS	TPM+nc détectés	TPM+nc conseillés et testés	Taux de dépistage VIH TPM+nc	Nombre TPM+nc testés VIH+	Taux Séropositivité VIH Chez TPM+nc
Kayes	322	243	75	12	5
Koulikoro	504	48	10	6	13
Sikasso	486	20	4	20	100
Ségou	488	128	26	21	16
Mopti	610	98	16	13	13
Tombouctou	82	2	2	2	100
Gao	0	0	0	0	0
Bamako	1232	513	42	92	18
Kidal	0	0	0	0	0
MALI	3724	1227	33	189	15

Parmi les TPM+, 33% ont fait le test après le conseil dépistage et 15% ont été positifs.

ACTIVITES SPECIFIQUES

Activités d'ophtalmologie :

➤ CHU IOTA

Tableau 53: Principales activités du CHU IOTA en 2012

IOTA: Consultations, diagnostics et confections en 2012	
Types de consultations	Nombre
Consultations ordinaires	46844
Consultations post opératoires	20667
Consultations pré anesthésiques	5105
Consultations d'optométrie	
Astigmatisme	756
Hypermétropie	1233
Myopie	2311
Presbytie	10

IOTA: Actes de Chirurgie mineure et chirurgie de 1 ^{ère} référence en 2012	
Type de chirurgie mineure	Nombre
Cure Chalazion	123
Cure Trichiasis	266
Extraction corps étrangers	89
Incision d'abcès	22
Injection sous conjonctivale	350
Lavage voies lacrymales	98
Pansement rétinoblastome	743
Pansement ulcère	1404
Total chirurgie mineure	3 095

Type chirurgie 1 ^{ère} référence	Nombre
Cataractes	5094
Chirurgies mutilantes	84
Conjonctives	128
Tumeurs	60
Glaucomes	59
Vitrée-rétines	16
Traumatismes	295
Ulcère de Morène	15
Rétino photo	1199
Autres	271
Total chirurgie 1^{ère} référence	7 221

Activités d'ophtalmologie dans les hôpitaux :

Tableau 54: Principales activités d'Ophtalmologie dans les Hôpitaux du Mali en 2012

Hôpitaux	Total actes	% hôpital	Interventions Chir	% Hôpital
CHU-CNOS				
Gabriel TOURE				
HOPITAL DU MALI				
IOTA	19 767	35,67%	10 316	78,84%
POINT G	2 260	4,08%	-	
Total 3e réf	22 027	39,75%	10 316	78,84%
GAO	-		-	
KAYES	15 459	27,90%	1604	12,26%
Luxembourg ME	-		-	
KATI	-		-	
MOPTI	4 253	7,68%	226	1,73%
SEGOU	6 268	11,31%	255	1,95%
SIKASSO	6 694	12,08%	495	3,78%
TOMBOUCTOU	712	1,28%	188	1,44%
Total 2e réf	33 386	60,25%	2 768	21,16%
Total Mali	55 413	100,00%	13 084	100,00%

Source : Annuaire 2012_SIH

NB : Les hôpitaux de : Gabriel Touré, CHUOS , Kati, H. du Mali et Luxembourg ME n'ont pas déclaré d'actes d'ophtalmologie

Activités d'odontostomatologie :

➤ Activités d'odontostomatologie dans les hôpitaux :

Tableau 55: Principaux actes d'Odontostomatologie dans les hôpitaux en 2012

Hôpitaux	Nombre de Soins	Nombre d' Extractions	Nombre de Prothèses	Total	% des actes par Hôpital
CHU-CNOS	64854	10041	1273	76 168	86,69%
GAO	-	-	-	-	0,00%
KATI	588	1543	1	2 132	2,43%
KAYES	957	906	-	1 863	2,12%
Luxembourg ME	246	342	4	592	0,67%
MOPTI	598	605	50	1253	1,43%
SEGOU	1 716	1 564	441	3 721	4,23%
SIKASSO	91	775	-	866	0,99%
TOMBOUCTOU	401	869	-	1 270	1,45%
Total Mali	69 451	16 645	1 769	87 865	100,00%

Source : Annuaire 2012_SIH

f. Imagerie Médicale

Tableau 56 : Activités d'imagerie par type d'examens dans les Hôpitaux en 2012

Hôpitaux	Echographie	Endoscopie	Méd Nucléaire	Explorations fonctionnelles Ophtalmo	Radio	Imagerie spécialisée	Total général
CHU-CNOS					2450		2 450
GABRIEL TOURE	4783	2842			20739	1904	30 268
HOPITAL DU MALI	3019	371			6837	901	11 128
IOTA	6 327			6 316	698		13 341
POINT G	3947	602			8317	1062	13 928
Sous-total 3^e référence	18 076	3 815	0	6 316	39 041	3 867	71 115
GAO							
KATI	1526				10025		11 551
KAYES	2198				2540		4 738
Luxembourg ME	3224	2488			13834	2686	22 232
MOPTI	1570	0			4931		6 501
SEGOU	1206	0			2242	0	3 448
SIKASSO	2143	0			6466		8 609
TOMBOUCTOU	382				473		855
Sous-total 2^e référence	12 249	2 488	0	0	40 511	2 686	57 934
Total général	30 325	6 303	0	6 316	79 552	6 553	129 049

Source : Annuaire 2012_SIH

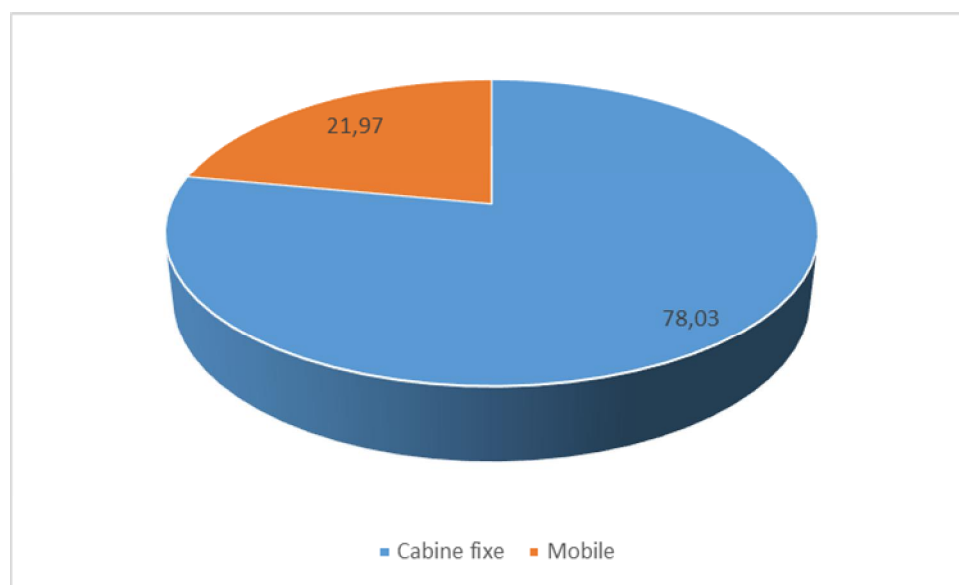
Activités de Transfusion Sanguine :

Tableau 57 : répartition des dons de sang selon le type de collecte en 2012

Collecte	Nombre de dons		Totaux	Pourcentage
	M	F		
Cabine fixe	21266	2201	23467	78,03
Mobile	5185	1421	6606	21,97
Totaux	26451	3622	30073	100 %

Source Rapport d'Activité 2012 du CNTS

Graphique 11: Activité de collecte par site



COMMENTAIRES :

La majorité des dons (78,03%) reste dominée par la collecte en cabine fixe. Néanmoins on note une augmentation en collecte mobile (22% 2012 contre 17% en 2011). Cette situation s'explique en partie par les collectes organisées par différentes associations en faveur des populations vivant au nord du Mali, l'intensification des collectes à travers le partenariat avec le CDC.

Tableau 58: répartition des dons suivant les types de dons en 2012

Types de dons	Nombre de dons	Pourcentage
Familiaux et/ou de compensation	18673	62,09
Volontaires et/ou réguliers	11400	37,91
Totaux	30073	100%

Source : Rapport d'activité 2012_CNTS

Commentaire :

On note une légère augmentation de la fréquence des dons volontaires comparativement à l'année 2011 (38 % en 2012 contre 36 % en 2011).

Tableau 59 : répartition des dons en fonction des tranches d'âge en 2012

Tranches d'âges	Nombres de donateurs	Pourcentage
18-25	14031	46,66
26-35	9713	32,30
36-45	4443	14,77
46-60	1886	06,27
Total	30073	100 %

Source : Rapport d'activité 2012_CNTS

COMMENTAIRES:

- Les sujets âgés de 18 à 25 ans constituent la majorité des donateurs.

Tableau 60 : taux de positivité des dons pour les différents marqueurs infectieux chez l'ensemble des donneurs du 1er janvier au 30 septembre 2012 au CNTS (n = 30073)

Infections	Marqueurs	Positifs	% de dons positifs
Infection à VIH/SIDA	Anti VIH	802	02,67
Hépatite B (VHB)	Ag HBs	5495	18,27
Hépatite C (VHC)	Anti VHC	1185	3,94
Syphilis	BW	10	0,03
Total		7492	24,91

Source : Rapport d'activité 2012_CNTS

COMMENTAIRES :

- Le taux de positivité des marqueurs infectieux surtout pour l'hépatite B ne cesse de s'augmenter d'où la nécessité de renforcer les mesures de prévention dans la population générale, et plus particulièrement chez certaines populations cibles comme les donneurs volontaires de sang (15,85 % en 2011 contre 18,27 % en 2012).

Tableau 61 : taux de positivité des dons pour les différents marqueurs infectieux chez les donneurs volontaires à leur deuxième don n=6948

Infections	Marqueurs	Positifs	% de dons positifs
Infection à VIH/SIDA	Anti VIH	74	01,06
Hépatite B (VHB)	Ag HBs	710	10,22
Hépatite C (VHC)	Anti VHC	164	02,36
Syphilis	BW	0	0
Total		948	13,64

Source : Rapport d'activité 2012_CNTS

COMMENTAIRES :

- Le taux de positivité des marqueurs infectieux sont globalement plus élevés que ceux de l'année 2011 (13,64 % en 2012 contre 9,34 % en 2011).

Tableau 62 : taux de positivité des dons pour les différents marqueurs infectieux chez les nouveaux donneurs volontaires (à leur 1er don) : n=4452

Infections	Marqueurs	Positifs	% de dons positifs
Infection à VIH/SIDA	Anti VIH	102	02,29
Hépatite B (VHB)	Ag HBs	674	15,14
Hépatite C (VHC)	Anti VHC	179	04,02
Syphilis	BW	04	0,09
Total		959	21,54

Source : Rapport d'activité 2012_CNTS

COMMENTAIRES :

- Comme l'année 2011, le taux global de positivité des marqueurs infectieux chez les nouveaux donneurs volontaires reste élevé.

Tableau 63: taux de positivité des dons pour les différents marqueurs infectieux chez les donneurs de sang familiaux (ou de compensation) : n = 18673

Infections	Marqueurs	Positifs	% de dons positifs
Infection à VIH/SIDA	Anti VIH	626	03,35
Hépatite B (VHB)	Ag HBs	4111	22,02
Hépatite C (VHC)	Anti VHC	842	04,51
Syphilis	BW	06	00,03
Total		5585	29,91

Source : Rapport d'activité 2012_CNTS

COMMENTAIRES :

- Les taux de positivité sont les plus élevés chez les donneurs familiaux et/ou de compensation.

Tableau 64: distribution nominative des Produits Sanguins Labiles (PSL) aux structures de soins du 1er janvier au septembre 2012

STRUCTURES	SANG	CGR	PRP	PFC	TOTAL	POURCENTAGE
CHU POINT G	2411	4333	71	424	7239	37,65
C.S.REF DE BAMAKO	3 206	1839	1	156	5202	27,06
HOPITAL MALI	749	412	0	4	1165	06,06
CHU KATI	589	533	0	12	1134	5,90
CRLD	0	962	0	0	962	5,0
AUTRES	2309	1067	57	91	3524	18,33
TOTAUX	9264	9146	129	687	19226	100

Source : Rapport d'activité 2012_CNTS

CGR = Concentré de Globules Rouges ; PRP= Plasma Riche en Plaquettes ; PFC= Plasma Frais Congelé ;

CP= Concentré de plaquette

Autres : cliniques privées, CRLD, CHUOS

COMMENTAIRES:

- On comptabilise un total de 19226 PSL distribués dans les structures de soins au cours de l'année 2012.

Tableau 65: Résultat des examens de sécurité transfusionnelle au niveau des antennes régionales et à Bamako du 1er janvier au 30 septembre 2012

LOCALITES	POCHES COLLECTEES	VIH+	Ag HBs+	BW+	VHC+
Kayes	1055	5	87	01	08
Koulikoro	367	05	50	01	03
Sikasso	4869	168	508	02	205
Ségou	1102	23	96	22	20
Mopti	2271	58	291	296	35
Tombouctou	112	02	09	08	01
Gao	243	1	32	20	00
Kidal	19	00	02	00	00
Total antennes	10038	262	1075	350	272
Bamako	30073	802	5495	10	1185
Total Général	40111	1064	6570	360	1457

Source : Rapport d'activité 2012_CNTS

Commentaire

Au total 40111 poches ont été collectées du 1^{er} au 30 septembre 2012. Les objectifs opérationnels 2012 en termes de poches à collecter (50025) ont été atteints à 80,18% malgré l'arrêt des activités dans les antennes régionales du Nord du pays suite aux évènements de Mars.

Tableau 66: Produits sanguins labiles préparés du 1er janvier au 30 septembre 2012

Mois	CGR	PFC	PRP
Janvier	1439	163	32
Février	1550	155	22
Mars	1534	34	43
Avril	1817	155	70
Mai	2027	84	22
Juin	1986	60	20
Juillet	2613	118	55
Aout	3414	167	65
Septembre	1193	24	19
Total	17573	960	348

Source : Rapport d'activité 2012_CNTS

CGR : Concentré de Globules Rouges ;

PRP : Plasma Riche en Plaquette ;

PFC : Plasma Frais Congelé

Commentaire

Le taux de placement de CGR a nettement augmenté (54,16 %). Le taux faible de PFC et de PRP est lié à la demande.

Tableau 67 : Approvisionnement des structures par CNTS du 1er janvier au 30 septembre 2012

STRUCTURES	ST/CGR
CHU GABRIEL TOURE	5328
CSRéfs de Bamako	344
Infirmierie Garnison de Kati	73
Total	5745

ST : Sang Total

g. Activités de Laboratoire

Hôpitaux du Mali

Tableau 68: Activités de laboratoire par principaux types d'analyses dans les Hôpitaux du Mali en 2012

Hôpitaux	Bactériologie	Biochimie	Hématologie	Immunologie /sérologie	Parasitologie /mycologie	Autres Labo	Total général
CHU-CNOS	725	2527	3520	3067	1627	3376	14842
GABRIEL TOURE	9783	37763	51995	12486	8563		120590
HOPITAL DU MALI	2369	20420	19273	4921	11954	170	59107
IOTA						109	109
POINT G	12194	59988	31940	9468	8740		122330
Sous-total 3 ^e référence	25071	120698	106728	29942	30884	3655	316978
GAO							
KATI		24747	22251	8206	6932	20288	82424
KAYES	3426	8482	11783	12731	4650	575	41647
Luxembourg ME	326	17638	12946	10246	5972	9	47137
MOPTI	203	11923	15130	16652	7055	208	51171
SEGOU	2891	7550	17087	13508	8473	4031	53540
SIKASSO	2702	22744	37834	8395	7548	10610	89833
TOMBOUCTOU	337	2260	2873	2141	2481	16	10108
Sous-total 2 ^e référence	9885	95344	119904	71879	43111	35737	375860
Total général	34956	216042	226632	101821	73995	39392	692838

Source : Annuaire SIH 2012

i. CENTRE D'INFECTIOLOGIE CHARLES MERIEUX (CICM)

Tableau 69: Analyses réalisées pour le diagnostic du paludisme, de la tuberculose, du VIH/ Sida et des hépatites virales B et C en 2011 et 2012

Indicateurs/ Années	Tests	2011	2012
Paludisme	Goutte épaisse	1706	1252
	Dont Positif	23	15
Tuberculose	BAAR	139	208
	Dont Positif	9	13
	Culture	139	268
	Dont Positif	7	18
Hépatite virale B	Ag HBs	1432	775
	Dont Positif	339	181
Hépatite virale C	Anti - HVC	583	296
	Dont Positif	24	19
VIH/Sida	VIH/Sida	1107	525
	Dont Positif	113	97

Source : Rapport annuel 2012 du CICM

Tableau 70:Examens effectués en HEMATOLOGIE

1.1. Hématimétrie	
1. Hémogramme (NFS)	7043
2. Vitesse de Sédimentation (VS)	2828
3. Hb + Hte	
4. Numération des Réticulocytes	239
5. Test d'Emmel	166
1.3. Hémostase	
1. Temps de Saignement (TS)	71
2. Temps de Céphaline + Act. (T C A)	564
3. Taux de Prothrombine (TP)	1617
4. Fibrinogène	80
8. D-Dimères	85
TOTAL	12693

Source : Rapport annuel 2012 du CICM

Tableau 71:Examens effectués en IMMUNO- SEROLOGIE

HAV IgM	18
HAV IgG	38
Ag HBS	1382
Ac anti HBS	139
Ac anti HBc tot	317
Ac Anti HIV	1009
Ac Anti HCV	557
Ac anti Hbc IgM	99
Ac anti HBE	76
CMV IgM	12
CMV IgG	33
Ag Hbe	318
SYPHILLIS IgM	809
FAC RHUMATOIDE	176
BRUCELLOSE	14
WIDAL FELIX	1657
MNI Test	18
IGE TOTAL	124
TOXO IgG	1088
TOXO IgM	1188
RUBEOLE IgG	241
RUBEOLE IgM	241
ASLO	320
TOTAL	9874

Tableau 72:Examens effectués en BIOCHIMIE GENERALE

2.1. BIOCHIMIE 1. mini-ionogramme	
1. Sang	
Sodium	2928
Potassium	2584
2. Urines	
Sodium	41
Potassium	41
2.2. BIOCHIMIE 2. Ionogramme Complet	
1. Calcémie	3821
2. Calciurie	48
3. Phosphorémie	2236
4. Phosphorurinaire	42
5. Magnesium sérique	2558
6. Magnesium urinaire	
7. Protéines sériques totale	162
8. Proteinurie des 24H	333

2.1. BIOCHIMIE 1. mini-ionogramme	
2.3. BIOCHIMIE 3.	
1. Glycémie	6499
2. Glucosurie	2300
3. Urée sanguine	1241
4. Urée urinaire	9
5. Créatininémie	6729
4. Créatinine urinaire	348
6. Clairance de la créatinine	36
7. Albuminémie	180
8. Albuminurie	2300
2.4. BIOCHIMIE 4.	
1. Acide Urique	2451
2. Acide Urique Urinaire	
3. Bilirubine Totale	190
4. Bilirubine Directe	230
2.5. BIOCHIMIE 5.	
1. Cholesterol Total	2444
2. Cholesterol H D L	2044
3. Cholesterol L D L	2001
4. Triglycérides	2141
2.6. BIOCHIMIE 6.	
1. Transaminases (ASAT/ALAT)	2847
2. Phosphatases Alcaline (PAL)	422
3. Lipasémie	96
4. Amylasémie	67
5. Lactico - Déshydrogénases (LDH)	1390
6. Gamma-GT	503
2.7. BIOCHIMIE 7.	
1. CK-MB	38
2. CPK	148
3. Protidogramme	314
4. Electrophorèse de l'Hémoglobine	922
5. Hémoglobine glyquée	711
6. Myoglobine	
7. Troponine	140
2.8. BIOCHIMIE 8.	
1. Fer Sérique	116
2. Ferritine	1650
Glycémie Post Prandiale	11
Hyper Glycémie Provoquée par voie Orale	21
Glucose O'Sullivan	33
CRP	1010
Culot urinaire	101
Sédiment urinaire	23

2.1. BIOCHIMIE 1. mini-ionogramme	
TOTAL	56500

Source : Rapport annuel 2012 du CICM

Tableau 73: Marqueurs biochimiques

PSA	582
PSA LIBRE	33
ACE	116
CA 15.3	46
CA 125	63
CA 19.9	37
AFP	397
TOTAL	1274

Source : Rapport annuel 2012 du CICM

Tableau 74: BIOCHIMIE HORMONES

TSH us	1241
TSH	462
FT3	272
FT4	1022
FSH	306
BETA HCG	188
LH	234
ESTRADIOL	112
TESTOSTERONE	143
PROGESTERONE	37
CORTISOL	75
PROLACTINEMIE	389
TOTAL	4481

Source : Rapport annuel 2012 du CICM

Tableau 75: Examens effectués en PARASITOLOGIE

3.1. Gouttes épaisses	1781
3.2. Parasitologie des Selles	384
3.2.1. Selles POK	
3.2.2. SCOTCH TEST	3
TOTAL	2168

Source : Rapport annuel 2012 du CICM

Tableau 76:Examens effectués en BACTERIOLOGIE

4.1. ECBU	1998
4.2. P V	771
4.3. Liquide de Ponction	234
4.4. Recherche de MYCOPLASME	260
4.5. Bactériologie des PUS	230
4.6. COPROCULTURE	251
4.7. Recherche de CHLAMYDIA	204
4.8. HEMOCULTURE	140
4.9. Prélèvement ORL	48
4.10. Recherche de BAAR	260
4.11. ECB du LCR	108
4.12. Prélèvement Urétral	34
4.13. Culot urinaire	53
4.13. Expectoration	2
TOTAL	4593

Source : Rapport annuel 2012 du CICM

Tableau 77:Exploration de la fertilité

TEST DE HUHNER	7
SPERMOCULTURE	70
SPERMOGRAMME	76
TOTAL	153

Source : Rapport annuel 2012 du CICM

Service de sérologie

Tableau 78 : analyses biomédicales effectuées dans le service de Sérologie

Désignation	Total
Toxo IgG	386
Toxo IgM	330
Rubéole IgG	332
Rubéole IgM	78
WIDAL	1311
TPHA / BW	1308
Ag HBs	522
Arthri- test	16
Anti HBc totaux	13
Anti HBc IgM	24
Antigène HBe	13
Anticorps HBe	05
Alpha foeto proteine	91
HCG	76
Total	4505

Source : Rapport d'activité INRSP 2012

4505 examens effectués dont 33,3% gratuits

Le service a également effectué 758 tests dans le cadre de la surveillance des maladies à titre gratuit :

- VIH 399 tests
- Rougeole 391 tests
- Fièvre jaune 86 tests

Ce qui fait un total de 5368 examens effectués durant la période

Service de biochimie

Tableau 79 : analyses biomédicales dans le service de Biochimie en 2012

LISTE DES ANALYSES	NOMBRE TOTAL
GLYCEMIE	5731
UREE	1057
ACIDE URIQUE	2543
CREATINEMIE	4720
CALCEMIE	520
MAGNESEMIE	264
AMYLAS SANG	58
PHOSPHORE	67
CRP	495
HGPO	18
TSHus	244
T4	151
T3	114
TSH	120
FSH	104
LH	53
FT3	5
TESTOSTERONE	38
FERRITINE	175
PRL	213
PRG	13
FT4	145
Cortisol	7
E2II	36
CHOLESTEROL	887
HDL	716
LDL	754
TRIGLYCERIDE	598
TRANSAMINASE	1383
BILI TOTALE	76
BILI DIRECT	58
PAL	76
FER SERIQUE	43
TIBC	17
COEFFICIENT DE SATURATION	18
GAMMA GT	39
PROTIDES	19
LIPASE	42
ASLO	490
LDH	66
Urée urinaire	2
Albumine	2975
Sucre	2022
Créatiniurie	12
Clearance de la créatinine	22
Ca urinaire	3
Amylasurie	1
TOTAL	29 595

Source : Rapport d'activités, INRSP, 2012

Service de cytogénétique et Biologie de la reproduction

Tableau 80 : Les analyses biomédicales effectuées en cytogénétique et en biologie de la reproduction 2012

Désignation	Nombre total
Spermogramme	665
Test Post Coïtal	51
TOTAL	716

Source : Rapport d'activité INRSP 2012

Service d'Hématologie

Tableau 81: Les analyses biomédicales effectuées en hématologie 2012

Désignation	Total
NFS	6970
VS	3522
TP	406
TCK	434
GROUPAGE	3125
ELECTROPHORESE HEMOGLOBINE	1668
ELECTROPHORESE PROTEINE	82
TEST DALAND et CASTLE	537
TS	142
TC	103
INR	14
TOTAL	17003

Source : Rapport d'activité INRSP 2012

Tableau 82 : analyses biomédicales effectuées dans le service de Parasitologie en 2012

Désignation	Nombre Total
Examens coprologiques	1142
Culot Urinaire	1345
Recherche de parasites sanguins	2025
TOTAL	4.512

Source : Rapport d'activité INRSP 2012

Tableau 83 : analyses biomédicales effectuées dans le service de Bactériologie/Virologie en 2012

Désignations	Total
ECBU	4953
Prélèvement vaginal	1273
Coproculture	233
Hémoculture	37
Pus	303
Spermoculture	116
Liquides de ponction*	217
Prélèvement urétral	5
Liquide prostatique	13
Prélèvement de gorge**	-
Prélèvement nasal**	-
Crachat (examen bactériologique.)	3
Lait maternel	20
Antibiogramme	873
Recherche de mycoplasme***	-
Recherche de Chlamydia***	-
Total	7995

Source : Rapport d'activité INRSP 2012

Tableau 84 : Progression des activités d'analyses biomédicales par service de 2009 à 2012

Services	Réalisations 2009	Réalisations 2010	Réalisations 2011	Prévisions 2012	Réalisation 2012	Taux de Réalisation %
Anatomo-pathologie	4.000	2.060	0	0	0	-
Bactériologie-Virologie	15.000	7.467	13.223	15.000	14481	89,6
Biochimie	45.500	41.918	81776	45.500	62693	137,7*
Hématologie	25.500	11.925	30774	25.500	27961	109,6*
Parasitologie	8.000	2.200	5208	8.000	4512	56,4
Séro - Immunologie	15.000	5.934	6559	15.000	5368	35,8
Cytogénétique et Biologie de la Reproduction	1.000	410	774	1.000	716	71,6
TOTAL	114.000	71914	138.314	110.000	110.363	100.3

Source : Rapport d'activité INRSP 2012

Tableau 85: Les analyses biologiques réalisées en 2012 au CRMT Bandiagara

Désignation	Nombre d'analyse
SPERMOGRAMME	1
ECBU	4
TRANSAMINASES	2
GLYCEMIE	6
URINE ALBUMINE/ URINE SUCRE	5
BWTPHA	1
TEST D'EMMEL	1
SELLES POK	3
GOUTTE EPAISSE	9
CULOT URINAIRE	0
Ag HBs	4
GROUPE	2
FROTTIS VAGINAL	1
TOTAL	39

Source : Rapport d'activité INRSP 2012

Activités de Pharmacie :

Tableau 86: Disponibilité des médicaments essentiels, Nombre d'ordonnances traitées, Nombre d'ordonnances servies, nombre moyen de médicaments par ordonnance dans les Hôpitaux en 2012

Hôpital	Nbre de trimestres renseignés	Nbre Jrs sans rupture	Disponibilité (%)	Ordonnances traitées	Ordonnances servies	Nbre Moyen de produit par ordonnance
CHU-CNOS	4	352	0,98	14033	11859	14,00
GABRIEL TOURE	4	361	0,84	17803	15384	4,00
HOPITAL DU MALI	4	433	0,83	35696	29213	3,75
IOTA	-	ND	ND	ND	ND	ND
POINT G	4	303	0,79	35062	20813	4,00
GAO	-	-	-	-	-	-
KAYES	4	351	0,95	43562	32587	4,00
KATI	-	-	-	-	-	-
Luxembourg ME	-	-	-	-	-	-
MOPTI	4	335	0,92	61121	60978	3,17
SEGOU	4	297	0,98	50721	50721	2,30
SIKASSO	4	316	0,86	9944	19274	3,00
TOMBOUCTOU	1	86	0,95	7315	6949	2,60

Source : Annuaire 2012_SIH

Tableau 87 : Cabinet de soins Traditionnel au 31 décembre 2012

N°	REGIONS	TOTAL
1	Kayes	5
2	Koulikoro	5
3	Sikasso	2
4	Ségou	2
5	Mopti	1
6	Tombouctou	1
7	Gao	1
8	Kidal	*
9	District-Bamako	25
Total		42

VII. SITUATION EPIDEMIOLOGIQUE

a. Maladies sous surveillance épidémiologique

Tableau 88 : Répartition des cas et décès liés aux maladies sous surveillance épidémiologique en 2012.

MALADIES	CAS SUSPECTS	DECES	LETALITE (%)	CAS CONFIRMES
CHOLERA	219	19	8,67	7
FIEVRE JAUNE	118	0	0	0
MENINGITE	900	12	1,33	193
ROUGEOLE	620	5	0	164
DIARRHEES ROUGES	1	0	0	0
PFA	268	0	0	0
TNN	12	5	38,46	
COQUELUCHE	3	0	0	
DENGUE	0	0	0	0
PALUDISME	1 262 642	1 141	0,1	-
GRIPPE AH1N1	0	0	0	
GRIPPE AVIAIRE	0	0	0	
DRACUNCULOSE	4	0	0	

Source : Annuaire SLIS 2012

Tableau 89 : Résultat de prélèvement de sang des cas suspects de rougeole analysés à l'INRSP par région du 01 janvier au 31 décembre 2012

Régions	Cas suspects notifiés	Cas prélevés	% prélèvements	Cas positifs	Taux positivité
Kayes	43	36	83,72	12	33,33
Koulikoro	77	67	87,01	27	40,30
Sikasso	186	103	55,38	51	49,51
Ségou	46	33	71,74	16	48,48
Mopti	118	30	25,42	20	66,67
Tombouctou	20	6	30,00	2	33,33
Gao	13	9	69,23	4	44,44
Kidal	14	10	71,43	7	70,00
Bamako	103	95	92,23	25	26,32
Total	620	389	62,74	164	42,16

Source : Annuaire SLIS 2012

Tableau 90: Répartition des cas et décès de méningite par région en 2012

Régions	Population	Cas	Décès	Morbidité (1/100000)	Létalité (%)	Proportion des cas (%)	LCR prélevés et reçus à l'INRSP	Cas positifs
Kayes	2 239 000	10	0	0,4	0	1,1	12	6
Koulikoro	2 721 000	75	1	2,8	1,3	8,3	108	35
Sikasso	2 969 000	253	6	8,5	2,4	28,1	64	45
Ségou	2 626 000	30	0	1,1	0,0	3,3	4	4
Mopti	2 287 000	17	2	0,7	11,8	1,9	6	3
Tombouctou	758 000	9	0	1,2	0,0	1,0	5	4
Gao	609 000	6	0	1,0	0,0	0,7	4	2
Kidal	76 000	0	0	0,0	0,0	0,0	0	0
Bamako	2 033 000	500	3	24,6	0,6	55,6	362	94
Total	16 318 000	900	12	5,5	1,3	100,0	565	193

Source : Annuaire SLIS 2012

Tableau 91 : Résultat du choléra par région 2012

REGION	Cas suspects prélevés	Confirmés
Bamako	1	0
Gao	11	7
Kayes	4	0
Kidal	0	0
Koulikoro	1	0
Mopti	1	0
Ségou	0	0
Sikasso	0	0
Tombouctou	1	0
Total	19	7

Source : Base de données INRSP

Tableau 92: Fièvre jaune résultat 2012

REGION	Cas suspects prélevés	Confirmés
Bamako	13	0
Gao	1	0
Kayes	17	0
Kidal	0	0
Koulikoro	19	0
Mopti	7	0
Ségou	12	0
Sikasso	17	0
Tombouctou	0	0
Total	86	0

Source : Base de données INRSP

Tableau 93: Répartition des cas de PFA par région en 2012

Région	Population	Estimation population < 15 ans	Nombre de cas de PFA attendus par an	Nombre de cas de PFA notifiés	Taux de PFA non Polio	Nombre cas de PFA avec 2 échantillons dans les 14 jours	% cas de PFA avec 2 échantillons de selles dans les 14 jours	Nombre de PVS confirmé
Kayes	2 238 999	1 074 720	21	33	3,1	30	91	0
Koulikoro	2 721 000	1 306 080	26	52	4	50	96	0
Sikasso	2 969 000	1 425 120	29	55	3,9	53	96	0
Ségou	2 626 000	1 260 480	25	43	3,4	41	95	0
Mopti	2 287 000	1 097 760	22	33	3	28	85	0
Tombouctou	758 000	363 840	7	6	1,6	5	83	0
Gao	609 000	292 320	6	1	0,3	0	0	0
Kidal	76 000	36 480	1	0	0	0	0	0
Bamako	2 032 999	975 840	20	43	4,5	38	88	0
Total	16 317 998	7 832 640	157	266	3,4	245	92	0

Source : Annuaire SLIS 2012

Tétanos Neo-Natal :

Il y a eu douze (12) cas de TNN dont cinq (05) décès au cours de l'année 2012 (létalité de 41,67%).

Par contre onze (11) cas dont 2 décès (létalité de 18,18%) ont été enregistrés en 2011, 17 cas dont 14 décès (létalité 82,35%) en 2010.

Sur les douze cas notifiés, 10 cas ont été investigués. Le taux d'incidence du TNN est de 0,02 ‰ (12 sur 815 900 naissances vivantes en 2012).

b. Maladies chroniques

➤ Lèpre :

Tableau 94 : Prévalence instantanée de la lèpre en 2012

Régions	Populations	Nombre de cas	Taux prévalence instantanée (pour 10 000)
Kayes	2238999	94	0,42
Koulikoro	2721000	50	0,18
Sikasso	2969000	45	0,15
Ségou	2626000	45	0,17
Mopti	2287000	35	0,15
Tombouctou	758000	-	-
Gao	609000	-	-
Kidal	76000	Non couverte	-
Bamako	2032999	60	0,30
Ensemble pays	16 317 998	339	0,21

Source : Rapports d'activités trimestrielles PCT des districts sanitaires du Mali 2012

Tableau 95: Détection de nouveaux cas de lèpre en 2012

Régions	TOTAL
Kayes	29
Koulikoro	29
Sikasso	21
Ségou	30
Mopti	42
Tombouctou	7
Gao	7
Bamako	61
TOTAL	226

Source : Annuaire SLIS 2012

- Proportion d'enfants de moins de 15 ans parmi les Nouveaux cas : 10 / 226 soit 4,42% largement inférieur au seuil de 10% selon la norme de l'OMS.
- Proportion de nouveaux cas dépistés avec infirmités degré 2 est de 10 / 226 soit 4,42% inférieur à 10% correspondant au taux de détection précoce.
- Taux de guérison est de plus de 90% pour les PB et pour les MB

Trachome: Traitement de masse des districts ayant une prévalence supérieure à 10% : Bafoulabé, Koulikoro et Tominian. 565 179 personnes traitées à l'Azithromycine et à la pommade Tétracycline 1% Campagnes de chirurgie gratuite du trichiasis : 9068 personnes opérées par le financement de Centre Carter, Sigh tsavers, HKI

IEC trachome par la diffusion de messages dans 100 radios de proximité sur financement de HKI et Centre Carter (TCC)

Construction de 6001 latrines à dalles Sanplat dans les districts de Bafoulabé, Koulikoro et Tominian
Réalisation d'enquêtes sites sentinelles dans les districts ayant atteint le seuil d'élimination du trachome, où la prévalence du trachome est inférieure à 5%

➤ **CATARACTE:**

- 2048 personnes opérées par l'équipe mobile du PNLC
- 1659 personnes opérées de cataracte en campagne gratuite de chirurgie
- Multiplication des points de chirurgie de la cataracte afin de rapprocher les services des utilisateurs
- Recherche de partenaires pour appuyer la lutte contre la cataracte, principale cause de cécité au Mali : Orangemali, Maison du Coran et du Hadiss, Les Yeux du Monde, OPC, IGMG (ONG germano-turque), la Croix Rouge Suisse
- Recherche de financement dans le cadre de projet pour chaque région du Mali

➤ **GLAUCOME**

- Campagnes d'information et de sensibilisation sur le glaucome dans le cadre de la Journée Mondiale de La Vue

➤ **VICES DE REFRACTION ET BASSE VISION**

- Organisation de journées vices de réfraction avec prescription et don de verres correcteurs
- Mise en route de magasins d'optique dans les régions de Tombouctou, Koulikoro.

c. Maladies à éradiquer :

➤ Dracunculose :

Le Mali a notifié 4 cas de ver de Guinée en 2012. Les cas ont été notifiés par les régions de Ségou Mopti et Kidal.

Région de Ségou : 1 cas enregistré dans le village de Kaminidjo dans le cercle de Macina ;

Région de Mopti : 1 cas enregistré dans La ville de Sofara (le malade se serait contaminé à Djikolo en 2011) ;

Région de Kidal : 2 cas notifiés à Takalot dans le cercle de Kidal.

Tableau 96: Répartition des cas notifiés de ver de Guinée en 2012 par région et par district

Régions	Districts	Nombre de cas	Nombre de cas isolés	Taux d'isolement.
Ségou	Macina	1	1	100%
Mopti	Djenné	1	0	0%
Kidal	Kidal	2	2	100%
TOTAL MALI		4	3	75%

LES ACTIVITES DE TERRAIN

A. activités menées dans les zones d'endémie.

Les régions de Ségou, Mopti, Tombouctou, Gao et Kidal qui avaient notifié des cas de dracunculose en 2011 étaient considérées comme les régions d'endémie en 2012. Dans les régions de Tombouctou, Gao et Kidal les activités planifiées n'ont pas pu être menées comme souhaité à cause l'insécurité. Les agents de santé de zone et les agents ver de Guinée restés sur place ont menés des activités de terrain mais n'ont pas pu être supervisés par les différentes équipes de supervision (Cercle, Région et National). Dans la région de Ségou les activités d'«éradication ont été renforcées dans les districts sanitaires endémiques. Ainsi les districts sanitaires de Baraouéli, Tominian et Macina ont été renforcés avec le positionnement des médecins d'appui dans les districts pour renforcer les équipes de supervision.

Dans la région de Mopti, l'équipe régionale qui a été renforcé a pu couvrir tous les districts endémiques. Le district sanitaire de Douentza qui est un district anciennement endémique n'a pas pu être suivi comme souhaité par le programme à cause de l'insécurité.

1) La distribution des filtres.

Les filtres sont distribués dans les villages d'endémie et dans les villages à risque. Tous les ménages de ces villages reçoivent des filtres qui sont renouvelés régulièrement. Les filtres sont gratuits.

Tableau 97: Répartition des filtres et tamis distribués par région et districts en 2012

Régions	Districts	Filtres à ficelle petit format	Filtre à ficelle grand format	Paille filtre	TOTAL
Kidal	-	-	-	-	-
Gao	Ansongo	3 000	1 500	1 500	6000
	Gao	3 500	1 000	3 000	7500
Tombouctou	G.Rharous	3 000	1 000	4 000	8000
Mopti	Mopti	1 000	1 000	13000	15000
	Djenné	1 000	2 000	4000	7000
Ségou	Baraouéli	2 000	3 250	4325	9575
	Tominian	2 000	4 000	3000	9000
	Macina	460	4 000	3000	7460
Total		15 960	17 750	35 825	69 535

Au total 69535 filtres ont été distribués dans les régions endémiques.

2) Le traitement des points d'eau à l'Abate.

L'Abate est habituellement appliqué dans tous villages d'endémies et les villages à risque. En 2012, l'Abate n'a pas pu être appliqué dans tous les villages ayant notifié des cas. Dans le cercle de Kidal qui a notifié 2 cas les points d'eau n'ont pas été traités à l'Abate à cause de l'inaccessibilité de cette zone. Les autres villages d'endémie ou à risque ont bénéficié du traitement à l'Abate.

3) La communication pour le changement de comportement.

Des messages sur la maladie du ver de Guinée et le système ont été diffusés dans les radios de proximité des cercles de Baraouéli, Macina, Tominian, San, Djenné, Mopti, Bankass, Bandiagara. Des affiches sur la maladie du ver de Guinée ont été distribuées dans les écoles des aires de santé endémiques : Banido, Koe, Sofara.

La diffusion des messages dans les régions du nord n'a pas été possible en 2012.

En 2012, il n'a pas été possible d'organiser des journées de mobilisation sociale qui étaient par le passé organisée dans les régions du nord.

4) approvisionnement en eau potable

Un programme d'approvisionnement en eau potable avait été établi en 2011 et 2012 avec l'Unicef. La mise en œuvre a commencé en 2012 malgré l'insécurité par un entrepreneur de la région de Kidal.

5) La promotion du système de récompense

La promotion du système de récompense a été faite à travers les radios de proximité et au cours des missions de sensibilisation dans les villages d'endémie ou à risque.

d. Maladies tropicales négligées

➤ Schistosomiasés :

A. CAMPAGNES DE TRAITEMENT DE MASSE INTEGRE

Tableau 98: Répartition des stocks de médicaments par région en 2012.

Régions	Praziquantel
Ségou	1 431 500
Mopti	932 000
Koulikoro*	0
Kayes	1 904 000
Sikasso	52 500
Tombouctou*	0
Gao*	0
Kidal*	0
Bamako	1 632 000
Total	5 952 000

*Compte tenu de la situation de crise, le traitement de masse des régions du nord a été différé.

1. Couverture thérapeutique

L'administration des médicaments a été assurée par les relais communautaires qui ont été formés au déparasitage, sous la supervision des autorités locales et régionales de la santé. La supervision d'appui du niveau national a été assurée par les Programmes en charge des MTN. Les cibles du traitement étaient composées essentiellement des enfants âgés de 5 à 15 ans, scolarisés et non scolarisés, vivant dans les villages d'endémie bilharzienne et les groupes socioprofessionnels à risque.

Les résultats du traitement de masse figurent dans le tableau ci-dessous.

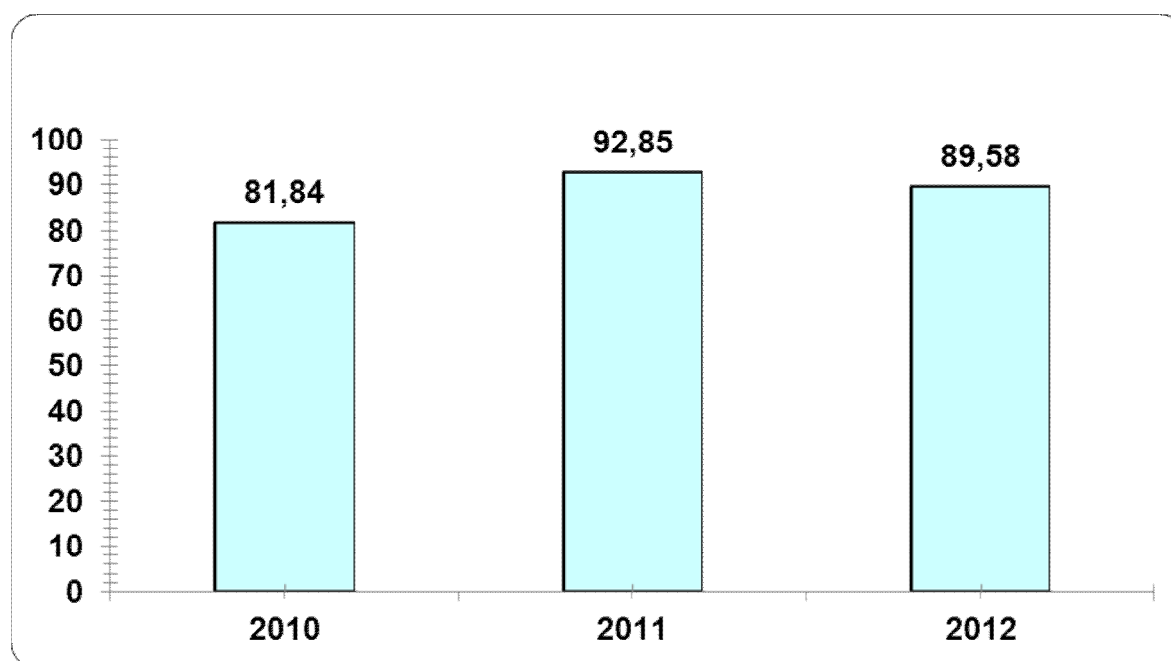
Tableau 99: Taux de couverture par région du traitement de masse contre les schistosomiases en 2012 au Mali.

Régions	Pop cible 5-14 ans	Nb 5-14 ans traitées		15 ans et plus traités		Total traité	Taux couv chez les 5-14 ans
		H	F	H	F		
Kayes	288 398	149334	132629	121501	132455	535919	97.7
Koulikoro	0	0	0	0	0	0	0
Sikasso	21 878	9408	10725	3695	4614	28442	92
Ségou	573 713	250986	247152	54887	54957	607982	86.8
Mopti	673 491	234360	228573	23837	27133	513903	68.7
Bamako	603 482	342706	329883	10292	9666	692547	111.5
Tombouctou	NF	NF	NF	NF	NF	NF	
Gao	NF	NF	NF	NF	NF	NF	
Kidal	NF	NF	NF	NF	NF	NF	
Total	2160962	986794	948962	214212	228825	2378793	89.6

Les régions du nord (Tombouctou, Gao, Kidal) n'ont pas bénéficié du traitement de masse à cause de l'insécurité. La région de Koulikoro n'a pas eu son traitement de masse au paraziquantel pour absence de financement.

Seule la région de Mopti n'a pas atteint l'objectif de 80% de couverture thérapeutique.

Graphique 12: Taux de couverture au traitement chez les 5-15 ans de 2010 à 2012



C'est en 2011 qu'on a obtenu la meilleure couverture.

2. Couverture géographique

Tableau 100: Nombre de villages / sites traités au PZQ par région en 2012.

Régions	Nb villages / sites prévus	villages / sites traités	Taux de couverture
Kayes	671	671	100
Koulikoro	0	0	0
Sikasso	54	54	100
Ségou	1664	1664	100
Mopti	1296	1296	100
Tombouctou	0	0	0
Gao	0	0	0
Kidal	0	0	0
Bamako	61	61	100
Total	5 631	5 631	100

La schistosomiase est une affection focalisée. Dans les zones endémiques, l'ensemble des villages / sites prévus ont effectivement bénéficié du traitement de masse au praziquantel.

Résultats de l'enquête de prévalence sur les Schistosomiasés dans le cadre de la lutte contre les Maladies Tropicales négligées (MTN) dans le District sanitaire de Kangaba.

2.1 Zone d'irrigation

Tableau 101: Prévalence des symptômes de morbidité liés à la Schistosomiase en zone d'irrigation à Manicoura chez les enfants de 7 à 14 ans en 2012.

Symptômes	Positif			Négatif			Ne sait pas	Total	Prévalence
	H	F	T	H	F	T			
Sang dans les urines	2	0	2	31	34	65	0	67	2.99%
Sang dans les selles	6	4	10	27	30	57	0	67	14.93%
Diarrhées	18	19	37	15	15	30	0	67	55.22%
Douleurs abdominales	22	18	40	11	14	25	2	67	
Démangeaisons	19	10	29	14	24	38	0	67	43.28%

La prévalence de l'hématurie obtenue dans la zone d'irrigation à Manicoura a été de 2,99%. La présence de sang dans les selles est de 14,93%. Les diarrhées viennent en premier rang des symptômes morbides avec 55,22% des cas.

2.2 Zone le long du fleuve

Tableau 102: Prévalence de l'hématurie et des autres symptômes de morbidité liés à la Schistosomiase en zone le long du fleuve à Dambala chez les enfants de 7 à 14 ans en 2012

Symptômes	Positif			Négatif			Total exa	Prév %
	H	F	T	H	F	T		
Sang dans les urines	3	5	8	25	26	51	59	13.56
Sang dans les selles	8	8	16	20	23	43	59	27.12
Diarrhées	11	15	26	17	16	33	59	44.07
Douleurs abdominales	13	13	26	15	18	33	59	44.07
Démangeaisons	11	16	27	18	14	32	59	45.76

La prévalence de l'hématurie obtenue dans la zone le long du fleuve Dambala a été de 13,56%. La présence de sang dans les selles est de 27,12%. Les démangeaisons occupent le premier rang des symptômes avec 45,76% des cas.

2.3 Zone de Mare

Tableau 103: Prévalence de l'hématurie et des autres symptômes de morbidité liés à la Schistosomiase en zone de mare à Socourani chez les enfants de 7 à 14 ans en 2012.

Symptômes	Positif			Négatif			Total exa	Prév %
	H	F	T	H	F	T		
Sang dans les urines	25	15	40	19	22	41	81	49.38
Sang dans les selles	10	7	17	34	30	64	81	20.99
Diarrhées	36	21	57	8	16	24	81	70.37
Douleurs abdominales	40	28	68	4	9	13	81	83.95
Démangeaisons	20	12	32	24	25	49	81	39.51

La prévalence de l'hématurie obtenue en zone de mare à Socourani a été de 49,38%. La présence de sang dans les selles est de 20,99%. Les douleurs abdominales sont les symptômes les plus cités avec 83,95% des cas.

➤ Filariose Lymphatique :

Tableau 104: Couverture du traitement à l'Ivermectine et l'Albendazole (%) au Mali en 2012

Régions	Villages				Population		
	Prévus	Traités	Reste	%	Recensée	traitée	%
Kayes	1703	1703	0	100%	2 058 892	1 687 113	82%
Koulikoro	2249	2122	27	94%	2 361 891	2 092 395	88%
Sikasso	1386	1386	0	100%	2 077 206	1 722 996	83%
Bamako	936	936	0	100%	2 011 609	1 550 450	77%
Ségou	2348	2348	0	100%	2 614 930	1 910 297	72%
Mopti	1 600	1 600	0	100%	1 664 113	1 241 255	75%
Total Mali	10 222	10 095	27	99%	12 788 641	10 204 506	80%

Source : Annuaire SLIS 2012

1.1 FISTULE OBSTETRICALE

Tableau 105: Répartition du traitement chirurgical de la fistule obstétricale par région en 2012

Indicateurs		Bama ko	Koulikoro	Kayes	Sikasso	Ségou	Mopti	Tombouctou	Gao	Kidal	Total	Taux de réussite
Nombre total de femmes arrivant et cherchant à réparer leurs fistules (fistules+autres pathologies)		195	0	0	94	17	163	0	49	0	518	
Nombre total de femmes nécessitant une réparation chirurgicale de fistules (opérées+ en attente d'intervention)		137	0	0	46	12	112	0	45	0	352	
Nombre total de femmes recevant une chirurgie de réparation de fistule		103	0	0	35	12	112	0	36	0	298	
Type de réparation chirurgicale de la fistule	FVV	100	0	0	32	12	108	0	34	0	286	
	FRV	1	0	0	3	0	2	0	0	0	6	
	FVV+FRV	1	0	0	0	0	2	0	2	0	5	
	Autres types de fistule	1	0	0	0	0	0	0	5	0	6	
Statut Chirurgical des femmes opérées.	1ère main	48	0	0	15	12	53	0	36	0	164	
	2ème main	17	0	0	8	0	19	0	0	0	44	
	supérieur ou égal à 3	38	0	0	12		40	0	0	0	90	
Résultats provisoires des réparations chirurgicales de fistules	Fistule fermée et séchée à la sortie	65	0	0	27	13	66	0	24	0	195	65%
	Fistule fermée avec incontinence	12	0	0	5		32	0	3	0	52	18%
	Fistule non fermée	26	0	0	3	4	14	0	3	0	50	17%

Source : Annuaire SLIS 2012

MODE DE CALCUL DES INDICATEURS SUR LA FISTULE OBSTETRICALE

Taux de réussite= Nombre de Fistule fermée et séchée à la sortie / Nombre total de femmes recevant une chirurgie de réparation de fistules

Taux de FO fermées avec incontinence= Nombre de Fistule fermée avec incontinence / Nombre total de femmes recevant une chirurgie de réparation de fistules

Taux de FO non fermée= Nombre de Fistule non fermée / Nombre total de femmes recevant une chirurgie de réparation de fistules

L'incidence de la FO est NC / 22% de la population (=352 / 22*16 318 000 / 100)= 10 NC pour 100 000 femmes en âge de procréer

VIII. FINANCEMENT DU SYSTEME DE SANTE

Tableau 106 : SITUATION D'EXECUTION DU PO 2012 PAR REGION

Régions	Budget prévu	Montant reçu	Dépenses Réalisées	Dépenses justifiées	Reliquat	Taux de mob	Taux d'exéc	Taux de réal	Taux de justif	Fonctionnement	Investissement
	(1)	(2)	(3)	(4)	(2-3)	(2/1)X100	(3/2)X100	(3/1)X100	(4/2)X100		
Kayes	6 437 991	4 050 139	4 007 128	4 007 128	43 011	62,91	99	62	98,94	3 678 266	328 862
koulikoro	5 647 006	3 683 849	3 683 187	3 556 573	662	65,24	100	65	96,55	3 601 743	81 444
Sikasso	7 083 639	5 180 510	4 859 052	4 859 052	321 458	73,13	94	69	93,79	4 682 364	176 688
Ségou	7 495 990	4 538 911	4 491 019	4 491 019	47 892	60,55	99	60	98,94	4 208 731	282 288
Mopti	4 948 746	2 599 817	2 551 544	2 542 466	48 273	52,53	98	52	97,79	2 183 028	368 516
Tombouctou	-	-	-	-	-	-	-	-	-	-	-
Gao	-	-	-	-	-	-	-	-	-	-	-
Kidal	-	-	-	-	-	-	-	-	-	-	-
District	5 832 805	5 228 224	5 222 062	5 222 062	6 162	89,63	100	90	99,88	5 145 804	76 258
TOTAL	37 446 176	25 281 450	24 813 992	24 678 300	467 458	67,51	98,15	66,27	97,61	23 499 936	1 314 056

NB : La situation d'exécution du PO n'a pu être faite pour les régions du septentrion à cause des événements sécuritaires qu'elles ont vécus.

Source Comité Technique PRODESS II DFM/Santé – juillet 2013

Tableau 107: SITUATION D'EXECUTION DU PO 2012 PAR EPH

Régions	Budget prévu	Montant reçu	Dépenses Réalisées	Dépenses justifiées	Reliquat	Taux de mobilisation	Taux d'exécution	Taux de réalisation	Taux de justification	Fonctionnement	Investissement
	(1)	(2)	(3)	(4)	(2-3)	$(2/1) \times 100$	$(3/2) \times 100$	$(3/1) \times 100$	$(4/2) \times 100$		
Hôpital CHUOS	1 643 209	1 434 914	1 434 914	1 434 914	0	87,32	100	87	100,00	1 234 858	200 056
Hôpital GT	7 342 638	6 692 201	6 692 201	6 692 201	0	91,14	100	91	100,00	5 181 061	1 511 140
Hôpital PG	3 854 475	4 324 937	4 324 937	4 324 937	0	112,21	100	112	100,00	3 736 401	588 536
Hôpital Kati	2 084 468	1 420 527	1 355 425	0	65 102	68,15	95	65	0,00	1 087 077	268 348
IOTA	1 884 906	1 942 120	1 850 164	1 850 164	91 956	103,04	95	98	95,27	1 454 270	395 894
Hôpital du Mali	2 176 513	1 725 592	1 492 553	1 492 553	233 039	79,28	86,50	68,58	86,50	1 437 998	54 555
TOTAL	18 986 209	17 540 291	17 150 194	15 794 769	390 097	92,38	97,78	90,33	90,05	14 131 665	3 018 529

Source Comité Technique PRODESS II DFM/Santé – juillet 2013

Tableau 108: SITUATION D'EXECUTION DU PO 2012 DES STRUCTURES DE COORDINATION

Régions	Budget prévu	Montant reçu	Dépenses Réalisées	Dépenses justifiées	Reliquat	Taux de mobilisation	Taux d'exécution	Taux de réalisation	Taux de justification	Fonctionnement	Investissement
	(1)	(2)	(3)	(4)	(2-3)	(2/1)X100	(3/2)X100	(3/1)X100	(4/2)X100		
DFM/SANTE	9 411 804	4 877 438	4 562 197	4 562 197	315 241	51,82	93,54	48,47	93,54	4 107 359	454 838
CABINET	1 520 897	1 330 310	1 164 677	1 164 677	165 633	87,47	87,55	76,58	87,55	1 164 677	0
CADD	218 882	101 004	101 004	101 004	0	46,15	100,00	46,15	100,00	58 527	42 477
DRH	1 072 234	163 769	159 816	99 816	3 953	15,27	97,59	14,90	60,95	104 384	55 432
CEPRIS	156 374	50 699	47 557	47 557	3 142	32,42	93,80	30,41	93,80	47 557	0
CNESS	174 244	59 814	59 814	59 814	0	34,33	100,00	34,33	100,00	0	59 814
CNIECS	520 710	429 787	396 795	396 795	32 992	82,54	92,32	76,20	92,32	299 903	96 892
CPS	4 714 887	353 917	346 942	346 942	6 975	7,51	98,03	7,36	98,03	299 293	47 649
DPNLP	8 015 910	3 285 371	3 279 401	929 936	5 970	40,99	99,82	40,91	28,31	3 277 001	2 400
CSLS	2 096 834	786 895	769 377	769 377	17 518	37,53	97,77	36,69	97,77	762 592	6 785
DPM	3 558 508	2 516 854	2 496 782	2 307 149	20 072	70,73	99,20	70,16	91,67	2 414 027	82 755
INSPECTION	208 354	52 223	49 856	49 856	2 367	25,06	95,47	23,93	95,47	49 856	0
DNS	64 661 936	16 471 340	15 830 171	7 122 300	641 169	25,47	96,11	24,48	43,24	14 094 667	1 735 504
TOTAL	96 331 574	30 479 421	29 264 389	17 957 420	1 215 032	31,64	96,01	30,38	58,92	26 679 843	2 584 546

Source Comité Technique PRODESS II DFM/Santé – juillet 2013

Tableau 109: SITUATION D'EXECUTION DU PO 2012 DES STRUCTURES SPECIALISEES

Régions	Budget prévu	Montant reçu	Dépenses Réalisées	Dépenses justifiées	Reliquat	Taux de mobilisation	Taux d'exécution	Taux de réalisation	Taux de justification	Fonctionnement	Investissement
	(1)	(2)	(3)	(4)	(2-3)	(2/1)X100	(3/2)X100	(3/1)X100	(4/2)X100		
ANEH	408 479	163 499	161 117	161 117	2 382	40,03	99	39	98,54	156 562	4 555
ANSSA	620 042	395 277	395 277	395 277	0	63,75	100	64	100,00	245 088	150 189
CNAM	1 100 229	643 574	643 574	643 574	0	58,49	100	58	100,00	522 250	121 324
CNTS	1 190 296	831 343	723 989	720 633	107 354	69,84	87	61	86,68	688 716	35 273
CREDOS	375 574	316 491	316 491	316 491	0	84,27	100	84	100,00	227 151	89 340
INFSS	2 575 791	1 535 408	1 470 539	1 470 539	64 869	59,61	96	57	95,78	1 406 732	63 807
INRSP	2 513 807	2 235 533	2 153 560	2 152 890	81 973	88,93	96	86	96,30	1 222 236	931 324
LNS	1 116 950	458 901	444 146	444 146	14 755	41,09	97	40	96,78	426 508	17 638
ANTIM	766 932	248 412	248 412	248 412	0	32,39	100	32	100,00	221 704	26 708
CRLD	1 006 485	679 181	490 441	490 441	188 740	67,48	72	49	72,21	436 081	54 360
UMPP											
PPM	9 065 000	3 768 000	3 768 000	3 768 000	0	41,57	100	42	100,00	3 768 000	0
TOTAL	20 739 585	11 275 619	10 815 546	10 811 520	460 073	54,37	95,92	52,15	95,88	9 321 028	1 494 518

Source Comité Technique PRODESS II DFM/Santé – juillet 2013

Tableau 110: SITUATION D'EXECUTION DU PO 2012 DE LA SOCIETE CIVILE

Régions	Budget prévu	Montant reçu	Dépenses Réalisées	Dépenses justifiées	Reliquat	Taux de mobilisation	Taux d'exécution	Taux de réalisation	Taux de justification	Fonctionnement	Investissement
	(1)	(2)	(3)	(4)	(2-3)	(2/1)X100	(3/2)X100	(3/1)X100	(4/2)X100		
Fenascom	875 768	436 104	436 104	436 104	0	49,80	100	50	100,00	427 253	8 851
Ordre Médecins	60 757	0	0	0	0	0,00	0	0	-	0	0
Ordre Sages -Femmes	40 757	0	0	0	0	0,00	0	0	-	0	0
Ordre Pharmaciens	45 757	0	0	0	0	0,00	0	0	-	0	0
Femath	80 479	58 266	55 391	55 391	2 875	72,40	95	69	95,07	55 391	0
TOTAL	1 103 518	494 370	491 495	491 495	2 875	44,80	99,42	44,54	99,42	482 644	8 851

Source Comité Technique PRODESS II DFM/Santé – juillet 2013

Tableau 111: SITUATION D'EXECUTION COMPILEE DU PO 2012

Régions	Budget prévu	Montant reçu	Dépenses Réalisées	Dépenses justifiées	Reliquat	Taux de mobilisation	Taux d'exécution	Taux de réalisation	Taux de justification	Fonctionnement	Investissement
	(1)	(2)	(3)	(4)	(2-3)	(2/1)X100	(3/2)X100	(3/1)X100	(4/2)X100		
Régions	37 446 176	25 281 450	24 813 992	24 678 300	467 458	67,51	98,15	66,27	97,61	23 499 936	1 314 056
Structures de Coordination	96 331 574	30 479 421	29 264 389	17 957 420	1 215 032	31,64	96,01	30,38	58,92	26 679 843	2 584 546
Structures Spécialisées	20 739 585	11 275 619	10 815 546	10 811 520	460 073	54,37	95,92	52,15	95,88	9 321 028	1 494 518
EPH Centraux	18 986 209	17 540 291	17 150 194	15 794 769	390 097	92,38	97,78	90,33	90,05	14 131 665	3 018 529
Société Civile	1 103 518	494 370	491 495	491 495	2 875	44,80	99,42	44,54	99,42	482 644	8 851
TOTAL	174 607 062	85 071 151	82 535 616	69 733 504	2 535 535	48,72	97,02	47,27	81,97	74 115 116	8 420 500

Source Comité Technique PRODESS II DFM/Santé – juillet 2013

Tableau 112 : SITUATION D'EXECUTION PAR VOLET DU PO 2012

VOLETS	Budget prévu	Montant reçu	Dépenses exécutées	Reliquat	Taux de mobilisation	Taux d'exécution	Taux de réalisation
	(1)	(2)	(3)	(2-3)	(2/1)X100	(3/2)X100	(3/1)X100
Accessibilité géographique aux services de santé des districts sanitaires	52 279 293	16 588 124	16 449 109	139 015	31,73	99,16	31,46
Disponibilité, qualité et gestion des ressources humaines	17 656 686	7 248 959	7 157 172	91 787	41,06	98,73	40,54
Disponibilité des médicaments essentiels, des vaccins et des consommables médicaux	20 005 587	10 042 941	9 850 530	192 412	50,20	98,08	49,24
Amélioration de la qualité des services de santé, augmentation de la demande et lutte contre les maladies	26 310 313	11 825 930	11 434 798	391 132	44,95	96,69	43,46
Accessibilité financière, soutien à la demande et participation	3 083 005	1 783 305	1 736 626	46 679	57,84	97,38	56,33
Amélioration de la qualité des services dans les hôpitaux de 2ème et 3ème référence et dans les établissements spécialisés	10 429 942	9 041 202	8 703 279	337 923	86,69	96,26	83,45
Renforcement des capacités institutionnelles et décentralisation	44 842 235	28 540 690	27 204 102	1 336 587	63,65	95,32	60,67
TOTAL	174 607 062	85 071 151	82 535 616	2 535 535	48,72	97,02	47,27

Source Comité Technique PRODESS II DFM/Santé – juillet 2013

Tableau 113 : SITUATION D'EXECUTION PAR CATEGORIE DU PO 2012

Catégories	Budget prévu	Dépenses exécutées	Taux de réalisation	% par catégorie
	(1)	(3)	(3/1)X100	(3/Total)*100
1. Génie civil	7 965 882	1 614 115	20,26	1,96
2. Equipement	11 337 579	4 250 324	37,49	5,15
3. Assistance Technique	671 753	698 907	104,04	0,85
4. Formation et recherche	12 532 399	3 824 022	30,51	4,63
5. Consommables (médicaux, médicaments et réactifs)	66 096 487	25 245 285	38,19	30,59
6. Salaires et primes	25 200 632	19 851 367	78,77	24,05
7. Fonctionnement hors salaires	50 802 329	27 051 596	53,25	32,78
TOTAL	174 607 062	82 535 616	47,27	100

Source Comité Technique PRODESS II DFM/Santé – juillet 2013

Tableau 114 : Comparaison de l'exécution du PO 2012 par destination des ressources

Acteurs	PO 2012	EXECUTION PAR NIVEAU	% SELON EXECUTION
TOTAL REGIONS	37 446 176	24 813 992	30
EPH CENTRAUX	18 986 209	17 150 194	21
STRUCTURES CENTRALES	118 174 677	40 571 430	49
TOTAL	174 607 062	82 535 616	100

Source Comité Technique PRODESS II DFM/Santé – juillet 2013